

UNIBE

Informa

Año XXVIII • No. 2 • Mayo - Agosto 2015



UNIBE
Comprometida

Sostenibilidad

Forjando ciudadanos responsables



Porque juntos, SOMOS más

En una comunidad donde la esperanza se hace cada vez mayor, donde la unidad de los lugareños ayuda a una convivencia en sociedad, es allí donde el sol brilla en las tardes y la inseguridad en las noches. El deseo de superación y la perseverancia se evidencia día a día en la imagen de una madre cruzando su hijo en canoa para que vaya a la escuela... cada esfuerzo vale la pena para lograr la. Esas son las familias de LAS MALVINAS.

Desde el 2012, a través del Departamento de Servicio Comunitario, y con la ayuda del voluntariado, nuestra universidad apadrina el Parque Ecológico Las Malvinas y ha extendido ese soporte a la comunidad apoyando diferentes actividades, propiciando buenas prácticas de desarrollo social y contribuyendo para lograr ser un sector modelo. "Luego de la intervención de UNIBE como padrino de nuestra comunidad hemos tenido muchos cambios favorables, el entusiasmo que muestran los lugareños es evidente cada vez que vienen a realizar actividades", dice Sobeyda Familia, Presidenta de la Junta de Vecinos. "UNIBE nos ha ayudado muchísimo ya que esta es una comunidad pobre y los niños están muy agradecidos con su ayuda", continúa Sobeyda.

Y es que el compromiso inicial de UNIBE con la preservación del Parque Ecológico se ha extendido a una comunidad cada vez más grande. Hace unos años eran solo 500 familias y hoy son más de mil. El deseo de los ciudadanos de prosperar es contagioso e invita a apoyarlos para hacer frente a sus múltiples problemáticas. Charlas de prevención de violencia Intrafamiliar, operativos médicos, donación de útiles escolares, donación de juguetes, son algunas actividades que año tras año organiza la Universidad Iberoamericana con la comunidad. Se involucra tanto el área administrativa, como docente y estudiantil. Se genera un ambiente de solidaridad.

El coro a una voz es el mismo:

"Juntos somos más"... al conjunto de voces se suman los malvinenses y las palabras se escuchan más alto. UNIBE se ha unido para ayudar a hilar sueños. La comunidad cuenta con un parque donado por Medio Ambiente, el cual posee una planta ecológica de recreación para los munícipes aportada por UNIBE. La misma funciona como centro recreativo, donde las iglesias hacen sus vigílias, se realizan operativos médicos, charlas, entre otras actividades. El equipo que conforma la junta de vecinos se caracteriza por ser luchador, cada día aportan su granito de arena, tratando de incentivar su desarrollo, concienciando a los vecinos sobre la importancia de mantener un sector limpio, ayudando a los más necesitados y gestionando con instituciones privada o públicas cualquier aporte que puedan brindar. Es una comunidad, como muchas de nuestro país, con necesidades. Su principal problemática es la falta de un acueducto. "Hay que cargar el agua de las afueras, hemos estado luchando durante 6 años visitando la CAA5D para lograr que nos pongan nuestro acueducto", "cuando UNIBE comenzó a apadrinar el parque hicieron estudios de lugar y determinaron que el agua sacada de los pozos filtrantes no es adecuada para uso ni consumo", nos dicen representantes de la junta de vecinos.

La unidad, el trabajo en equipo, el entusiasmo y las ganas de superación de los lugareños de Las Malvinas, nos hacen darnos cuenta que realmente juntos somos más. La colaboración de todos logra un rápido desarrollo, motiva a que cada individuo a unirse para debatir ideas, intercambiar experiencias, presentar soluciones. Es este compromiso que convierte cada mano en un eslabón de soluciones pertinentes. Son acciones positivas y solidarias de la comunidad que reafirman en nuestra UNIBE la firme convicción de continuar aportando en la conservación del Medio Ambiente y al desarrollo de esta cálida comunidad de Las Malvinas.



Sobeyda Familia

Domo Geodésico, 250 varas de bambú reciclado
Escuela de Arquitectura

Sostenibilidad

UNIBE Comprometida con el Medio Ambiente y el Desarrollo Colectivo



Dra. Milagros Rodríguez

"Medir la sostenibilidad: es contar con indicadores económicos, ecológicos y sociales pero no 3 conceptos separados sino un metaconcepto.

Para consolidar estos tres grandes conceptos hemos elaborado un Plan Táctico alineado al Plan Estratégico Institucional y desarrollamos 5 grandes Objetivos, 33 Proyectos, y lo medimos con 22 Indicadores puntuales que nos alertan e informan el status de cada objetivo".

Al hablar de SOSTENIBILIDAD, la Universidad Iberoamericana lo toma muy en serio. Su campus verde, los acuerdos firmados con instituciones que trabajan el tema, campañas institucionales para promover el cuidado del medio ambiente, promoción del reciclaje, la investigación y el abordaje multisectorial y multifactorial con el estudiante son parte de las estrategias para lograr hacer conciencia colectiva. Desde el año 1982, influidos por la visión del Dr. Jorge Abraham Hazoury Balés, la Universidad Iberoamericana tiene dentro de sus lineamientos filosóficos la conservación del Medio Ambiente como parte del mejoramiento de la calidad de vida de las personas. Con la materia Ciencia Ambiental se fueron dando los primeros pasos para despertar en el estudiante una conciencia ciudadana responsable y de respeto al entorno.



Ganadores del Primer Premio de Ciencia Ambiental, Gira Rios, María Amelia González y Víctor Santiago (1989)

Como resultado de este interés, se inició en el año 1989 la entrega del premio de UNIBE Ciencia Ambiental con motivo del Día Mundial del Ambiente. Como cuenta la Dra. Milagros Rodríguez, Coordinadora del Comité de Sostenibilidad Ambiental, el primer trabajo ganador del premio fue una recopilación de la legislación ambiental hasta ese momento bajo el nombre "Legislación Ambiental en la República Dominicana". Nos explica su importancia: "Nadie se había ocupado de hacer una recopilación de la legislación que había en ese sentido, a tal punto que cuando trabajamos el informe nacional para la cumbre de la tierra en Brasil, hacia el año 1992, consultamos ese trabajo. Aún no estaba la Ley 64-00 que es la actual ley de Medio Ambiente". Desde ese tiempo y hasta ahora, los jóvenes se han interesado cada vez más en estos temas lo que demuestra que esa semilla que fue sembrada en 1982 ha ido dando frutos en la conciencia de los egresados de las aulas de UNIBE y su descendencia. Esto está evidenciado en uno de los trabajos presentados en 2014 cuando el joven José Elias Pérez Silva, de la Escuela de Comunicación Publicitaria, quien identificó una manera fácil y efectiva de ahorro de agua, reduciendo el caudal simplemente moderando la llave de paso. Agrega la Dra. Rodríguez que la universidad está trabajando en varios aspectos: **"Hay Sensibilizar. Debemos llevar el mensaje, para que las personas se sientan involucradas. Difundir lo que se está haciendo y el mensaje usando todos los recursos posibles, sobre todo la tecnología. HACER concretando acciones como las que ya se están implementando. Un ejemplo es el cambio de bombillas (Led), el sistema de Aulas Verdes,**

aulas climatizadas con cristales especiales, el manejo y tratamiento del agua. Y el manejo de los desechos a través de las tres R2s REDUCIR, REHUSAR y RECLICLAR". Otro aspecto fundamental tiene que con la Biodiversidad en el Campus. En UNIBE las plantas que adornan el entorno son plantas endémicas. Este proyecto es manejado y supervisado por el profesor Simón Guerrero.

Departamento de Servicio Comunitario

Otro aspecto fundamental de la sostenibilidad es la conciencia colectiva a través de una efectiva relación entre Universidad-Sector Público-Sector Privado. Una de las estructuras que soporta ese puente es el Departamento de Servicio Comunitario. Para Rubén Darío Gómez, Coordinador del Departamento de Asuntos Comunitarios, las acciones emprendidas desde una universidad deben considerar de manera primaria, el ser humano: *"Una institución de educación superior no puede desarrollarse íntegramente sin un intercambio con las comunidades de su entorno. UNIBE, mediante estrategias de aprendizaje basado en el servicio, y con proyectos de acción social busca aportar soluciones a las problemáticas comunitarias, es parte de una misión como universidad. Una universidad que no se vincula tiende a desaparecer. Por eso las ejecutorias y filosofías de UNIBE, conecta con la realidad nacional humana del país".*

Sostenibilidad medible

Desde hace más de 30 años los aspectos que envuelven la competitividad sostenible se han debatido y abordado desde la Vicerrectoría Administrativa, las 16 Escuelas, el Departamento de Servicio Comunitario, Ciclo Básico y la Dirección de Planificación y Desarrollo Institucional; todos bajo la tutela de la Rectoría. Hoy, a través del Comité de Sostenibilidad Ambiental de UNIBE, todas las acciones son coordinadas. El concepto SOSTENIBILIDAD no es tan abstracto como las personas piensan, de hecho, puede ser medido, como nos explica Rafael Vargas, Director de la Dirección de Planificación y Desarrollo Institucional; *"Medir la sostenibilidad: es contar con indicadores económicos, ecológicos y sociales pero no 3 conceptos separados sino un metaconcepto. Para consolidar estos tres grandes conceptos hemos elaborado un Plan Táctico alineado al Plan Estratégico Institucional y desarrollamos 5 grandes Objetivos, 33 Proyectos, y lo medimos con 22 Indicadores puntuales que nos alertan e informan el status de cada objetivo".* Para lograr los objetivos, el Comité de Sostenibilidad Ambiental UNIBE se reúne dos veces cada semestre y, de esta manera, para dar respuestas científicas a situaciones ambientales que se dan dentro del campus y que impactan fuera de él.



Ruben Dario Gómez



Rafael Vargas López

OBJETIVOS DEL COMITÉ DE SOSTENIBILIDAD AMBIENTAL UNIBE

A nivel estratégico, el Comité de Sostenibilidad UNIBE tiene 6 objetivos fundamentales:

Eje 1

Fortalecer los programas de formación y la sensibilización y educación de la comunidad universitaria en el tema de sostenibilidad ambiental en los campus.

Eje 2

Ahorro de Energía

Eje 3

Ahorro de agua

Eje 4

Gestión de Residuos

Eje 5

Biodiversidad del campus

Eje 6

Optimización de los sistemas de transporte y movilidad interna del Campus



Ariel Moratin



Dispositivo del Sistema Aulas Verdes (SAV)

Sistema Aulas Verdes

Un proyecto ambicioso para la reducción de gases de tipo invernadero.

Uno de los proyectos más importantes que ha emprendido UNIBE sobre sostenibilidad y gestión es el "Sistema Aulas Verdes (SAV)". Desde Febrero del 2014, y por iniciativa de la Vicerrectoría Administrativa de UNIBE, se comenzó el proyecto Sistema Aulas Verdes, con el objetivo de reducir a largo plazo la huella de carbono a través de la disminución en el uso de la iluminación y la climatización. El reto de la aplicación del SAV fue asumido por el Departamento de Planta Física, con apoyo del Departamento de Tecnología de la información y la Comunicación. A través del sistema, UNIBE pretende cambiar el hábito de consumo energético con la colocación de una serie de dispositivos en las aulas. Ariel Moratin, Coordinador Redes y Comunicaciones Tecnologías de la Información y Comunicación, nos explica que el SAV *"la función del SAV consta en activar las luces y aire acondicionado en las aulas, a través del uso de las tarjetas asignadas tanto a los profesores, personal administrativo y de mantenimiento según el aula que le corresponde"*.

UNIBE

Comprometida

Para la Universidad Iberoamericana el compromiso social y las actividades que despierten el interés para promover el desarrollo colectivo forman parte de las estrategias anuales.

Dentro de estas actividades podemos destacar:

- Talleres formación a maestros a nivel nacional.
- Capacitación sobre el manejo de alimentos, desechos sólidos, basura y agua en la comunidad próximo al parque de las Malvinas.
- Bibliotecas Comunitarias y donación de libros a nivel nacional
- Talleres de formación a jóvenes en salud reproductiva y enfermedades de transmisión sexual, talleres de autoestima, jornada de reforestación, limpieza de playas, visita al Leprocomio, al hospital psiquiátrico, a hogares de niños, etc.
- Feria Lex UNIBE de Asistencia Legal Gratuita.
- Limpieza de playas, ríos y cañadas, entre otras.



Jornada de limpieza de ríos



UNIBE

Cerca de ti, en todo momento
Forjando líderes



Programa de Ayuda Financiera
UNIBE

La Universidad Iberoamericana está cada vez más cerca de quien desea una educación de calidad. Conscientes de que la única manera de impactar en una República Dominicana más equitativa es ofreciendo instrucción pertinente y vanguardista, UNIBE ha creado un nuevo "Programa de Ayuda Financiera", a través del cual aquellos estudiantes que califiquen para ser parte del mismo, podrán inscribirse utilizando cuotas de pago programadas a sus posibilidades. Esta novedosa iniciativa, a través de la cual, UNIBE concede a los estudiantes plazos de pago flexibles, consiste en otorgar al estudiante la posibilidad de pagar la universidad en un plazo mayor a la duración de la carrera. Es decir, si has elegido una carrera con una duración de 3 años y medio, podrás pagarla en un plazo mayor a este, de acuerdo al plan establecido.

La intención es que, aquellos quienes por sus condiciones socio-económicas no poseen los recursos suficientes para poder inscribirse en UNIBE utilizando los plazos de pago regulares, se les apoya a través de un proceso en el que, conversamos con las familias para acompañarles, adecuando las cuotas. Así, estudiar se convierte en un proceso beneficioso desde todos los puntos de vista.

Acércate y conoce esta nueva plataforma pensada para ti.

Si quieres ser pre-evaluado para ser parte del programa, sólo tienes que completar tus datos en el enlace:

<http://www.unibe.edu.do/es/landing-admisiones>

Para mayor información, no dudes en contactarnos:

Departamento de Ayuda Financiera, Edificio Francia 1, al lado de Registro, Plazoleta UNIBE

Tels.: 809-689-411, Exts. 1120 y 1121. Correo electrónico: v.luna@unibe.edu.do

De Cerca

JULIO AMADO CASTAÑOS GUZMÁN

Rector de UNIBE

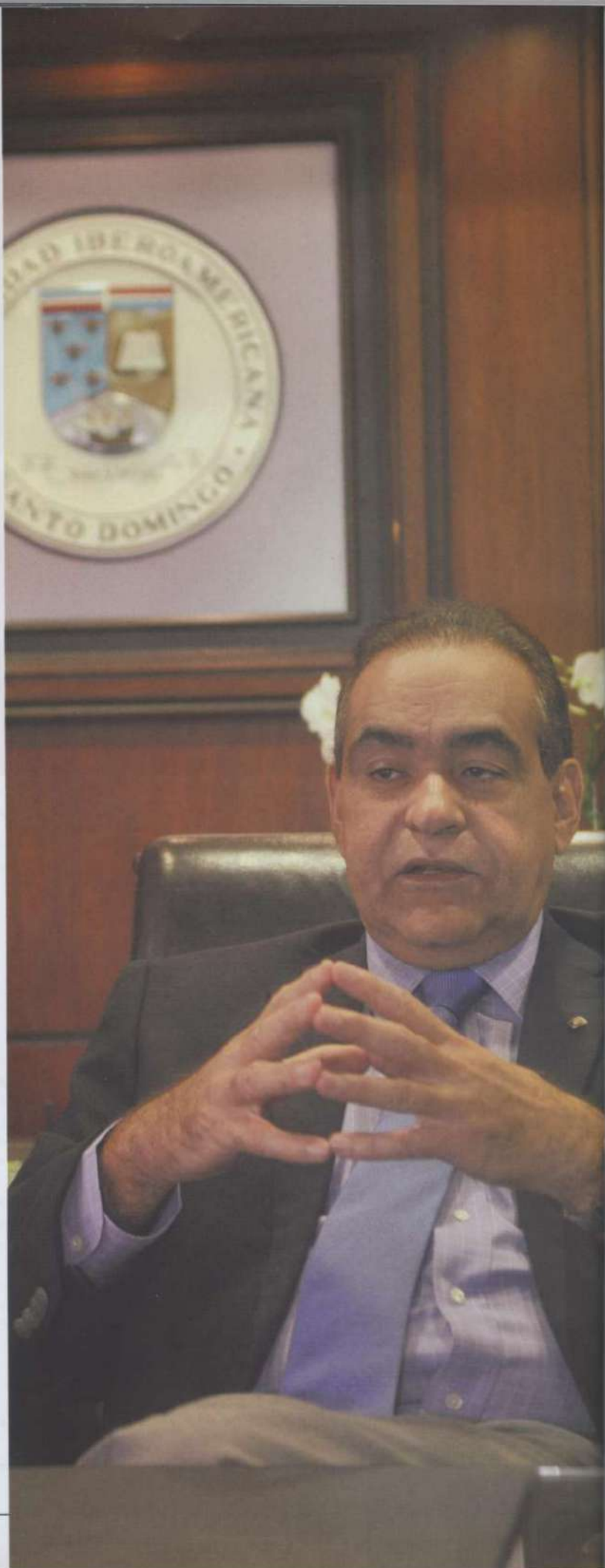
UNA DÉCADA DE GRANDES TRANSFORMACIONES.

"En honor a la verdad, nunca imaginé que mi permanencia en la rectoría de UNIBE sería tan prolongada. Lo acojo con mayor entusiasmo que aquel año 2006 cuando fui seleccionado para ocupar esta posición por primera vez. Cada período trae consigo nuevos retos y cambios importantes.

En lo personal agradezco este nuevo reconocimiento y voto de confianza para seguir laborando y representando una institución universitaria como UNIBE".

Sólo pensar en la rectoría de una universidad nos evoca la palabra COMPROMISO. Dirigir una Institución de Educación Superior implica estar consciente de que la formación de quienes tomarán decisiones en un país pudieran estar influenciadas por las buenas prácticas y aprendizaje pertinente en las aulas de la universidad. El Dr. Julio Amado Castaños Guzmán es Rector de UNIBE desde el año 2006 y reelecto para un nuevo período. Desde ese momento, visualizó la universidad con una plataforma gestora de cambios, pero esas transformaciones debían darse desde el interior para impactar en una nueva ola de profesionales con las capacidades que demandan los nuevos tiempos. Al hablar de la continuación de este reto, se muestra sorprendido.

"En honor a la verdad, nunca imaginé que mi permanencia en la rectoría de UNIBE sería tan prolongada. Lo acojo con mayor entusiasmo que aquel año 2006 cuando fui seleccionado para ocupar esta posición por primera vez. Cada período



trae consigo nuevos retos y cambios importantes. En lo personal agradezco este nuevo reconocimiento y voto de confianza para seguir laborando y representando una institución universitaria como UNIBE*.

NUEVOS RETOS, NUEVAS OPORTUNIDADES

Inicialmente, en 2006, el Doctor Julio Amado Castaños Guzmán enfocó todo su equipo en un proceso de renovación curricular que se tradujo en una planificación a 10 años. Una década después, UNIBE se plantea el reto de volver a mirar adentro para renovarse y afianzar su vocación de internacionalización, evidenciada en su programa educativo. "En la educación superior los fenómenos suelen ser cíclicos. Cada ciclo representa un momento o período que se corresponde a lo que acontece y a una sociedad cambiante y llena de acertijos y necesidades como la nuestra. UNIBE como institución académica internacional, debe ir a acorde con las nuevas tendencias para continuar siendo una opción para el estudiante de otras nacionalidades. Desde su fundación esta academia rompió con los paradigmas existentes y desde entonces marca la pauta y dirección en la formación universitaria".

Pero la evaluación no solo es interna. Reconoce de la importancia de las exigencias del competitivo mercado laboral global, el Dr. Castaños Guzmán plantea mirar más allá de las fronteras; "Los cambios y avances tecnológicos, acompañados de las grandes transformaciones de los sistemas de producción y la propia sociedad, representan grandes retos para las universidades. UNIBE, consciente de esa realidad, movilizará sus planes de estudios a programas de mayor flexibilidad y con mayor interdisciplinaridad. Hay que romper con los planes de estudios rígidos y que no responden ni toman en cuenta experiencias y escenarios distintos. La tecnología permite acceso a contenidos más actualizados e interesantes que, guiados y suministrados por expertos como lo son nuestros docentes, hace que la educación pueda ser más pertinente de cara a las nuevas generaciones o milleniuns".

"Los Baby Boomers se formaron en aulas de enseñanzas siguiendo patrones y contenidos controlados por los docentes. Pero a esta generación les toca otra forma de aprender que es diferente y con otras herramientas bibliográficas. Contrario lo que pasaba en 1957, ahora no hay fronteras para el aprendizaje".

APRENDIZAJE INTEGRAL - UNIBE SOSTENIBLE

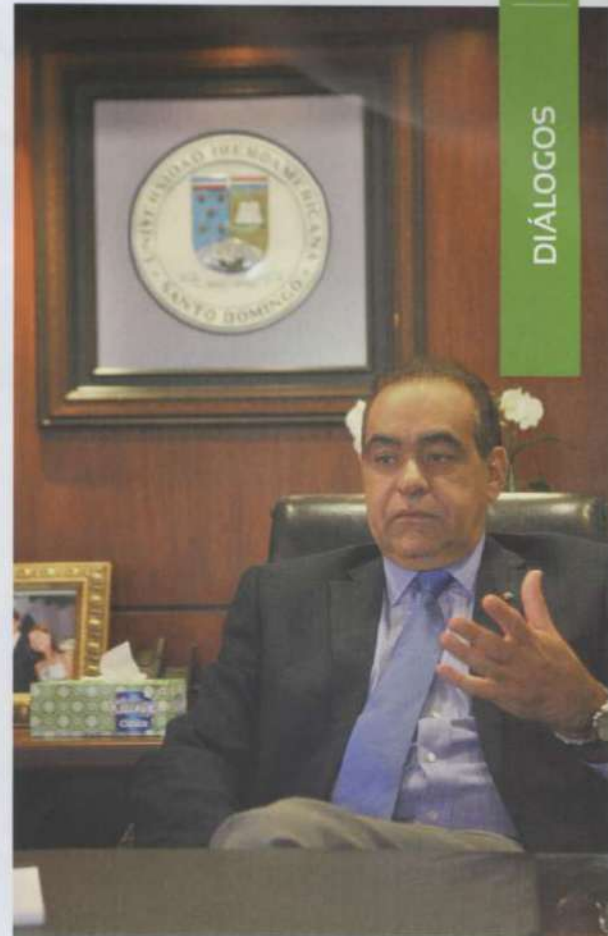
El tema de la sostenibilidad ha sido un eje transversal en todas las escuelas y departamentos de nuestra Universidad. Esto impacta en la vida académica y en el egresado en ese sentido. El Dr. Castaños Guzmán, explica que "El tema de la sostenibilidad es parte del ADN de UNIBE. Sus fundadores fueron desde entonces impregnados con el tema de la sostenibilidad medio ambiental. Es por lo cual no es una casualidad, que esta academia ha sido siempre un espacio para a investigación, educación y preservación de nuestros recursos naturales. Aspira forjar nuevos liderazgos conscientes y comprometidos con esos temas. Más aún cuando es evidente la ausencia o debilidades en los liderazgos nacionales en tema de sostenibilidad ambiental."

ACTUALIZACION CONSTANTE.

Parecía irreal ver que, en una graduación, uno de los graduandos era el propio rector de la Universidad. El año pasado el Dr. Castaños Guzmán, también Director del Hospital General Plaza de la Salud, se recibió en la especialización en Gerencia de la Calidad en Salud. Nos explica esta experiencia: "Todo esto tiene mucho que ver con el modelo de liderazgo al cual me he adherido desde hace ya décadas. Asumir posiciones y compartir propósitos y metas demandan de una actitud hacia el aprendizaje permanente. En lo personal, trato que cada experiencia laboral o institucional me regale un aprendizaje. Esta actitud me ha servido para ocupar dilatadamente posiciones de dirección. Si dirijo una academia, estoy obligado a conocer su modelo educativo y vivir la experiencia educativa. Eso me ha permitido construir una visión sistémica de muchas de mis funciones y aspiraciones".

RECTOR-ALUMNO

Se piensa que con la educación continuada o de postgrado se logra actualizar conocimientos. Realmente creo que no es el objetivo. El propósito más bien es de integrar nuevos aprendizajes y fortalecer y mejorar aquellos que ya hemos acumulado en el tiempo. Mi experiencia como Rector-Alumno ha sido extraordinaria. Me permitió experimentar sensaciones quizás olvidadas, como sentarme a hacer un examen con temores de no haber dado el tiempo suficiente en la revisión del material y hasta no lograr una calificación deseada. La Universidad es distinta desde esa posición. Vemos sus virtudes y sus contradicciones. Nos permite entender la actitud y visión del estudiante de su Universidad. Realmente, valió la pena".



"En la educación superior los fenómenos suelen ser cíclicos. Cada ciclo representa un momento o periodo que se corresponde a lo que acontece y a una sociedad cambiante y llena de acertijos y necesidades como la nuestra. UNIBE como institución académica internacional, debe ir a acorde con las nuevas tendencias para continuar siendo una opción para el estudiante de otras nacionalidades. Desde su fundación esta academia rompió con los paradigmas existentes y desde entonces marca la pauta y dirección en la formación universitaria".





Laura Peña

El Valor de Soñar y Emprender.

Con ideas muy claras, Laura Massiel Peña, Egresada de la Escuela de Administración de Empresas, sabe muy bien lo que desea de la vida. A su corta edad, esta empresaria identificó su mercado, desarrolló su idea y entrelazó sus intereses para que su proyecto de "Casas Aromáticas" no fuera solo viable, sino también sostenible. Desde el inicio de la conversación explica su visión del éxito y de su propio emprendimiento. "Para mí el éxito es lograr las metas propuestas eficientemente. Mi formación en UNIBE en el área de administración de empresas me ayudó directamente en el desarrollo del producto y la marca desde el punto de vista mercadológico, operativo y financiero. Es increíble la formación que imparten, basada en aprendizaje a través de problemas, lo cual es primordial en la toma de decisiones. Este proyecto fue moldeado en las materias Plan de Negocios y Proyecto Final, para los cuales recibí un apoyo incondicional por parte de sus facilitadores". Realizar un emprendimiento implica muchos retos y

esto lo tiene claro Laura, sobre todo en lo que tiene que ver con la capacidad de responder las exigencias del mercado.

"Al ser un negocio emergente en el mercado, admito que se hace difícil conseguir suplidores con capacidad de respuesta constante. Pero sobre todo el reto más grande es tener que dividirse en todas las áreas de una empresa, sin aun tener personal al cual se le debe dedicar tiempo para su capacitación. Por lo cual resumo que el mayor reto de emprender su negocio propio es el tiempo y la dependencia en los suplidores. "Laura Peña habla con pasión de "Las Casitas Aromáticas Artesanales". Y es que han encontrado gran aceptación tanto por los extranjeros que visitan nuestro país para tener algún recuerdo de su visita, o de dominicanos que desean hacer un regalo especial. No solo aprecian el objeto sino que valoran la labor artesanal convertida en arte dominicano. Y es que el empeño en hacer este producto innovador ha logrado sus frutos y cada vez tienen más solicitudes.

Este proyecto no es solo de Laura, ha encontrado una socia que comparte su vocación y visión de futuro. Ambas buscan poder llegar a exportar en un futuro no muy lejano. Para eso están preparando las bases. Ambas son muy jóvenes, pero eso no las detiene, Entiendo que emprender un negocio no se trata de edad, sino más bien de mentalidad. A veces tenemos miedo de emprender por temor a caer, y para ir demostrándonos a nosotros mismos que podemos, no es necesario comenzar en grande, como dice mi madre: "Lo importante es comenzar".

El emprendedor es el que emprende, no el que idea y Laura está decidida a llegar lejos... El cielo es el límite y como dice su frase favorita: "Si lo puedes soñar, lo puedes hacer"



Un libro: Soy más de escribir poesía que de leer.

<http://laurapenapoemas.blogspot.com>

Una película: En general las películas de acción.

Tu familia: Mi mayor amor.

Los jóvenes: La esperanza del mundo.

Un ejemplo a seguir: Mi padre.



Julio Cuás Morales

*Un verdadero líder,
con una visión Global*



Miguelina Franco, Julio Cuás y Odile Camilo

“UNIBE además de ofrecer las asignaturas del programa, también nos abre las puertas al mundo y no tenemos ninguna excusa para pasar por la Universidad sin entrar por alguna de ellas”

Inició en UNIBE en el año 2012 a través del programa de becas Líderes del Mañana, en la Carrera de Administración de Empresas, y semestre tras semestre ha demostrado tener sobradas habilidades que confirman su integración a este selecto grupo de estudiantes. Lo demuestran no sólo sus calificaciones sino el involucramiento en las diferentes actividades de la universidad. Es que Julio ha aprovechado las múltiples oportunidades que UNIBE ofrece para complementar el programa académico, potencializando sus habilidades naturales en liderazgo, trabajo en equipo, responsabilidad social, entre otras. Esto se ha puesto de manifiesto en su participación en la creación del Comité de Estudiantes CADE – UNIBE, actividades de servicio a la comunidad, Torneo CEU-OPEN (a beneficio del programa que lo apadrina) y programa UNIBE Estudios Internacionales.

A propósito de este último renglón y gracias a su perseverancia y visión de futuro, Julio Cuás está complementando su programa académico con dos experiencias de movilidad estudiantil: una en Estados Unidos y la otra en Canadá, con becas otorgadas por los gobiernos de ambos países debido a su desempeño académico. Aplicar a estos programas no fue circunstancial. Ambos estaban acorde con sus expectativas y lo mantendrán fuera del país por hasta abril del próximo año: “La realidad es, que cursaré dos semestres en el exterior. El primero es de Septiembre-Diciembre 2015, en la Universidad Confederation College en Ontario, Canadá. El segundo semestre en Enero-Abril 2016, en Illinois State University en Illinois, EE.UU”. Pese a estar fuera no se enfoca sólo en él. Al hacer la selección piensa en continuar con sus actividades de servicio comunitario, esto le permitirá continuar participando en actividades de acción social en el área donde residirá durante el tiempo que estará en Estados Unidos.

Explica cómo pudo aplicar:

“En general el proceso es bastante sencillo, el primer paso es conocer los programas que UNIBE ofrece, a través del Departamento de Internacionales y su sección de Movilidad Estudiantil. En este sentido, la Escuela de Administración de Empresas, realiza sesiones informativas para sus alumnos, de forma periódica y nos invita a las charlas que los organismos internacionales realizan en la Universidad. Una vez que el estudiante conoce la oferta, puede decidir qué tipo de experiencia desea realizar y continuar con los procesos específicos de cada programa. En mi caso, apliqué a dos programas totalmente diferentes, lo cual puede ser un poco complejo al inicio, pero siguiendo las instrucciones del Departamento de Internacionales, resulta un proceso de cumplir con las fechas tope y completar los pasos, según se van requiriendo”.

En base a su experiencia, no duda en recomendar a sus compañeros formar parte de esta aventura educativa. “En un mundo tan globalizado y con un nivel tan elevado de competencia, se hace imprescindible que nos formemos con elementos diferenciadores. UNIBE, además de ofrecer las asignaturas del programa, también nos abre las puertas al mundo, y no tenemos ninguna excusa para pasar por la universidad sin entrar por alguna de ellas. Hoy los profesionales necesitamos conocer el espacio que nos rodea y en el cual nos desenvolveremos y que mejor forma que viajar a un país en el extranjero y estudiar su cultura, así como complementar tu formación académica. Fuera de nuestras zonas de confort, hay muchas oportunidades que podemos aprovechar, sólo tenemos que salir y encontrarlas.”

A principios del mes de septiembre, Julio comenzó sus estudios en Canadá, con el apoyo de una beca patrocinada por el Gobierno de Canadá, a través de su programa de Emerging Leaders in the Americas (ELAP). Además fue seleccionado por la embajada de Estados Unidos en República Dominicana para participar en Enero, del Global Undergraduate Exchange Program (UGRAD), el cual es un programa de inmersión cultural, patrocinado por la oficina de intercambios académicos en el Buró de Asuntos Educativos y Culturales del Gobierno de los Estados Unidos.



#AGATHAENUNIBE...

UNA VISITA MUY ESPERADA

Llegó el día, son las 4:10 de la tarde y la universidad está inquieta... La Facultad de Artes tiene semanas trabajando con el homenaje a Agatha Ruiz de la Prada. Puntual ella arriba a en nuestra universidad, acompañada de representantes de la Embajada de España, y estudiantes de las Escuelas de Diseño de Interior, Comunicación Publicitaria y Arquitectura están en el patio Español de La Casona de UNIBE para un encuentro previo al conversatorio general en nuestro el Auditorio. La charla es a las 5 y desde las 4, en las afueras del principal salón de UNIBE, los estudiantes esperan que abran las puertas para no quedarse sin asiento. Los días previos fueron de gran expectativa, incluso desde la primera reunión para coordinar la Semana de España. Por tercer año consecutivo UNIBE participa junto a la legación diplomática, de las actividades propias de su semana. La posibilidad de tener en la universidad una de las principales representantes de la moda internacional nos hacía ilusión por varias razones que van desde su visión arquitectónica de la ropa, el uso del color, hasta su manera particular de ver la vida y la libre expresión de las ideas a través del arte. En ese aparte de su visita, toma su tiempo para conversar con los representantes de los estudiantes sobre el significado de las exposiciones preparadas para ella y queda impresionada con lo presentado. Ya en el Auditorio inicia el preámbulo preparado por los estudiantes de Arquitectura y ambientado por la escuela de Diseño de Interiores.

“¿Por qué ser igual que todo el mundo?”



“Lo bonito en la vida es que el trabajo sea una fiesta”.



Cuando termina la presentación una Agatha Ruiz de la Prada emocionada, invita a Sócrates Mckenny y comienza el conversatorio. La pregunta obligada es ¿Por qué crear una ropa que pareciera que nadie se pondría? La respuesta es una pregunta, sorprende y es no tan obvia: “¿Por qué ser igual que todo el mundo?” Para sustentarlo se va a sus raíces. Su padre Juan Manuel Ruiz de la Prada y Sanchiz, fue un reconocido arquitecto, su abuelo también lo fue y eso se refleja en su ropa. Los colores es otra cosa. Se refiere más a su filosofía de vida. Ágil en sus palabras y sin pelos en la lengua, da lecciones de vida entre tela e hilo explicando que el color debe ser usado todo el tiempo, incluso en el trabajo. “Lo bonito en la vida es que el trabajo sea una fiesta”.

La conversación dio la oportunidad para todo tipo de reflexiones. Al hablar sobre su vida, como libro abierto cuenta como viendo las personas que tenía a su alrededor llegó a la conclusión de que “Por el mismo precio puedes ser feliz que desgraciado y yo escogí ser feliz”. Eso se transmite a través de su ropa. Inició muy temprano en la moda en un momento particularmente complicado en el mundo en el que la entrada de la mujer era difícil. Logró salir adelante gracias a la astucia y la entrega. Estaba dedicada a su trabajo y aprendió a escalar corazones saltando lunas y estrellas, como lo muestran sus diseños. Así, con su primera lección, finalizó el conversatorio y dejó a todos con el deseo de seguirla escuchando.... “Tienes que aprender a jugar tus cartas. No te lamentes por las cartas que no tienes y con las que juega tu vecino. Aprende a usar las tuyas”





"El truco es balancear el tiempo y trabajar en equipo. El diseño parte de conocer la persona y su entorno, evaluar la personalidad del cliente y lo que te sugiere el espacio. De la sinergia de esta relación profesional, cliente y espacio, surgen las ideas y las pautas del diseño, las cuales se comparten, discuten y desarrollan en equipo".



Elena Porqueddu

Docente en el Istituto Marangoni, Italia
Co-Fundadora de "Inside"

Al llegar a UNIBE, como parte de los ponentes en la VI Jornada de la Escuela de Diseño de Interiores, los estudiantes, incluso de otras universidades se muestran curiosos.

La arquitecta Elena Porqueddu hablará sobre Diseño de Interior. Es justo lo que pasó en "Más que Diseño" la sexta versión de la Jornada preparada para dar a conocer las últimas tendencias. Elena saca un tiempo para conversar con el equipo de UNIBE Informa sobre su experiencia como arquitecta y como docente. La primera pregunta es obvia, ¿Cómo incursionas en el mundo del diseño de interiores si eres arquitecta? La respuesta es más que interesante. "Me gradué de arquitecta e inicié mi vida laboral trabajando en una oficina de Milano que se dedicaba al espacio público, edificación y urbanismo. Milano es una ciudad, igual que otras de Italia, que no tiene gran necesidad de crecimiento o expansión, lo que me hizo pensar que lo que había que hacer es repensar lo que existe. En Italia hay una cantidad inmensa de edificaciones hermosas e interesantes, que necesitan ser actualizadas en términos de función y estética, ese camino fue el que tomamos. Cuando hace seis años ingresé al Istituto Marangoni a impartir docencia sobre desarrollo de proyectos en el curso de diseño de interiores, empecé a colaborar en proyectos de interiorismo con equipos profesionales multidisciplinarios, de interiorismo, del mundo de la moda, donde se comparten experiencias. Esto me ha convertido en una apasionada del Diseño de Interiores.

Como muchos en nuestro país, Elena Porqueddu comparte su tiempo entre la práctica profesional y la docencia. Nos comenta cómo el intercambio con profesores y estudiantes le permite estar alerta y renovada, a la par de desarrollar proyectos de investigación. Trabajando con diseñadores, esta arquitecta realizó un trueque de conocimientos. Mientras ella hablaba de espacio y comportamiento social; recibía a cambio trucos sobre colores, texturas, selección de textiles....

Esa experiencia es la que trata de transmitir en cada clase y que magistralmente resumió en su charla en UNIBE "Transforming Inspiration into interior Design Concepts". Durante tres horas los estudiantes disfrutaron de experiencias y tendencias del diseño. Y al final, no faltaron algunas recomendaciones "El truco es balancear el tiempo y trabajar en equipo. El diseño parte de conocer la persona y su entorno, evaluar la personalidad del cliente y lo que te sugiere el espacio. De la sinergia de esta relación profesional, cliente y espacio, surgen las ideas y las pautas del diseño, las cuales se comparten, discuten y desarrollan en equipo".

En la actualidad, Elena Porqueddu trabaja múltiples proyectos, que van desde espacios privados residenciales, apartamentos, casas y villas. Estas personas son de diferente nacionalidad y cultura, así como nivel socioeconómico. Sin embargo insiste en que el trabajar con presupuesto limitado es interesante pues la restricción muchas veces hace al diseñador más creativo e innovador. Por último deja una gran lección: "Cada profesional debe primero identificar que le gusta y poner todo su esfuerzo en ello, no importa que tan loco sea ese interés. Cuando inicié mi carrera me consideré un poco extraño que me despertaran más interés las personas que los objetos, sobre todo porque mi herramienta de trabajo son los objetos. Fue este interés lo que trajo a mi profesión la idea de trabajar con diferentes profesionales a fines, ya que para mí la arquitectura es para las personas."

Insider

Cuéntanos tu historia. Eres #orgullounibe.



"Durante mis años como bachiller, tuve grandes logros tanto en el ámbito académico como personal, ya que justo a mitad de bachillerato, grandes cambios se presentaron en mi vida, como cambiar de ambiente desde Santo Domingo hasta Jarabacoa. Mis inicios del bachiller fueron tiempos de superación y desarrollo de habilidades. Me destacué por ser participante de eventos que requerían de todo mi desempeño, siendo parte activa de ellos. Al empezar mi vida en Jarabacoa Christian School, necesité mucho valor para afrontar esta nueva experiencia. Allí alcancé metas extraordinarias, dentro de ellas, mantener mis altos honores académicos, participar en jornadas de limpieza, reciclaje y forestación de ríos y montañas aledañas, y ser premiada por valores, tales como: paciencia, colaboración y liderazgo en equipo."

Francina Corona

Estudiante de Administración de Empresas
Líder del Mañana 2016



"Desde antes de llegar lo catalogué como 'El tiempo de mi vida'. Estos dos últimos meses tuve la oportunidad gracias a los programas de intercambio de UNIBE, de cursarlo en University of California - Berkeley, considerada como una de las mejores universidades del mundo. Fue una experiencia totalmente diferente a lo que pensaba, pero sin duda una de las mejores de mi vida. Al principio, estaba totalmente fuera de mi zona de confort. Fui sola, me mudé sola, no conocía a nadie. No había ningún latino en la universidad. Así que por primera vez, tuve que rodearme de personas que no hablaban el mismo idioma que yo: Chinos, Italianos, Daneses... pero me encantó! Fue todo diferente a lo que tenía programado en mi mente. Sin duda fue uno de los mejores veranos de mi vida, pero sobre todo porque decidí que así fuese."

Sofía Tarrazo Zaglul

Estudiante de Ingeniería Industrial
Verano Abroad on University of
California-Berkeley, Estados Unidos



"Realizar un intercambio estudiantil en Francia es una experiencia enriquecedora. Primero porque te encuentras con una calidad académica excelente, técnicas de enseñanzas diferentes a las locales, contacto con empresas de carácter mundial, profesores muy capacitados y con experiencia envidiable. Segundo, porque estás en el centro de Europa, lo que te permite viajar fácilmente y conocer una amplia gama de culturas muy diferentes concentradas en un continente tan compacto. Tercero, la cultura francesa es fascinante, aprender sobre la comida, el idioma, arte, pintura, arquitectura y muchas cosas más pueden servir a ampliar tu acervo cultural, que en cualquier persona vivir esta maravillosa experiencia."

William Veloz

Estudiante Administración de Empresas
Movilidad Estudiantil Groupe Sup de
Co Montpellier, Francia



"Cuando apliqué al programa de First Step de la Philip Morris fue algo que hice sin grandes expectativas al inicio, porque sabía que eran muchos participantes y pocos los seleccionados. Pero pensé que sin importar los resultados no iba a tener nada que perder, solo mucho que ganar. Mi consejo para los que deseen participar a futuro es completar un paso a la vez, dando siempre lo mejor de uno y no preocuparse de antemano del siguiente paso ni de los resultados, porque quedar y no quedar son ambas experiencias llenas de aprendizaje que en un futuro nos ayudarán. Es importante recordar que nada es tan difícil como parece, solo tenemos que tener una buena voluntad y una buena actitud."

Mariela Roldán

Estudiante Ingeniería Industrial
Ganadora Concurso First Step de
Philip Morris.



"Estamos sorprendidas y felices de saber que nuestro trabajo de un tema sencillo pero importante fue tomado en cuenta, y ojalá sirva para que otros jóvenes se interesen y aprendan sobre la situación de nuestro país en cuanto al reciclaje, y a la vez se animen a reciclar y colaborar con el ambiente en el que vivimos."

Cindy Pena, Diana Mejía, Hoi Sang, Martha Yunes

Estudiantes Mercadeo
Ganadoras Premio UNIBE Ciencia Ambiental 2015

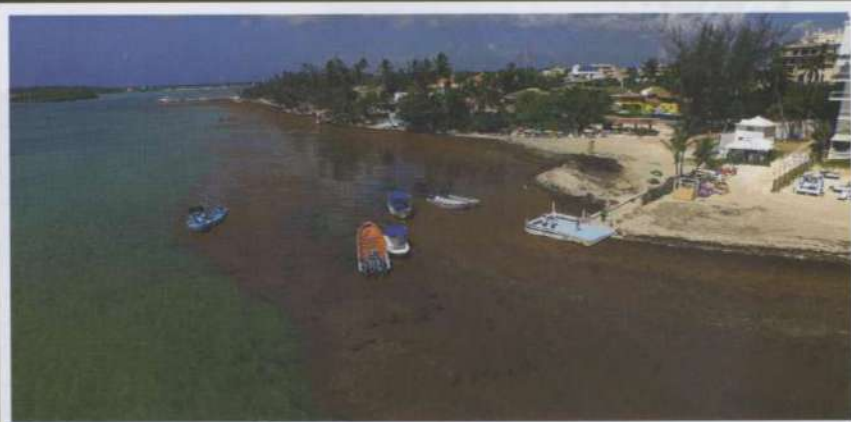
UNIBE A LA VANGUARDIA

Reconocimiento e Innovación
de una Comunidad Universitaria
Comprometida



Primer lugar en la competencia latinoamericana

El estudiante de Arquitectura Ruddy Santos, obtuvo el primer lugar de la Competencia Latinoamericana Arquitectura Vertical 2015. La Competencia, que es la primera realizada en Latinoamérica, es una investigación, en la cual los participantes aplican y exploran los sistemas sostenibles, para establecer nuevos métodos urbanos y arquitectónicos para resolver los problemas económicos, sociales y culturales.



Algas marinas como energía alternativa

La Escuela de Ingeniería Civil en colaboración con Decanato de Investigación propone un proyecto que tiene como objetivo proporcionar soluciones de energía alternativa a través de algas marinas. La propuesta "Producción de biogas mediante la codigestión anaeróbica de residuos orgánicos y algas marinas en comunidades costeras de la República Dominicana" ha recibido el apoyo del Ministerio de Medio Ambiente y la Universidad Estatal de Utah.

APICS

Una membresía de gran prestigio internacional

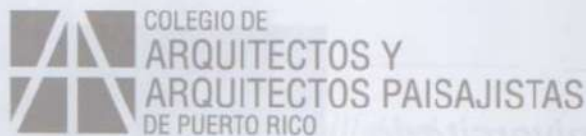
Estudiantes de Ingeniería Industrial formarán un capítulo de APICS, la asociación líder de profesionales de Supply Chain y Operaciones y el primer proveedor de investigaciones, educación y certificación de programas que elevan la excelencia e innovación en Supply Chain, y tendrán acceso gratuito a su membresía internacional. Las certificaciones de APICS han establecido los estándares con más de 37,000 miembros en más de 250 países.



Gestión de proyectos basado en PMBOK

La concentración titulada "Proyectos Basados en el Project Management Body of Knowledge" o PMBOK de Ingeniería Civil bajo el acuerdo UNIBE y la organización más grande del mundo en el área de gestión de proyectos, el Project Management Institute (PMI®) permite a los estudiantes obtener un diploma en Gestión de Proyectos basados en el PMBOK®, en adición los estudiantes optan por el Certificado de CAPM® por parte del PMI® y la membresía de cada estudiante al capítulo del PMI de República Dominicana.

#YOSOYUNIBE



Presencia de docentes en congreso internacional

Los docentes Bienvenido Pantaleón, Dominic Abud y Elmer González de la Escuela de Arquitectura participaron en el 37 Congreso del Colegio de Arquitectos y Arquitectos Paisajistas de Puerto Rico (CAAPPR) que se llevó a cabo en la hermana isla. En este evento, se establece la oportunidad de educación continua en el diseño de facilidades dirigidas a la aeronáutica, residencias para adultos mayores y estrategias e implementación de Crime Prevention Through Environmental Design (CPTED), así como el diseño universal, entre otras, con el fin de estar preparados para el futuro.



Primer lugar en Congreso de Endodoncia

Las estudiantes Lorena Marte y Li Wen Hsu fueron las ganadoras del 1er. Lugar en categoría de poster en el Congreso de la Sociedad de Endodoncia, con la investigación realizada "Bioseguridad de los Dientes extralidos para la Enseñanza e Investigación", siendo sus asesores los Dres. Dulce Pereyra y Leandro Feliz-Matos. A la Escuela le fue entregada una medalla, recibida por la Dra. Pereyra.



Ingeniería de los vientos: primera vez en el país

La Escuela de Ingeniería Civil puso en marcha una concentración con aplicación en las áreas de diseño estructural, la ingeniería de costas, la producción de energía eólica y la meteorología: "Ingeniería de Vientos". Dentro del marco de la apertura de esta nueva concentración y del convenio UNIBE-Universidad de Puerto Rico, Recinto Mayagüez, se realizarán una serie de investigaciones que ayudarán a generar mapas de vientos topográficos de libre acceso, que serán de gran utilidad para el Ministerio de Obras Públicas, la Oficina Nacional de Meteorología y los ingenieros que así lo requieran.



Por un educación inclusiva

UNIBE, como parte del Foro Socioeducativo se unió a la celebración de la Semana de Acción Mundial por la Educación 2015 con diferentes actividades. En esa semana, más de 100 países de todo el mundo, buscaron llamar la atención sobre los desafíos que aún afronta el sistema educativo en materia de acceso a educación preescolar, la alfabetización de adultos, paridad de género en la matriculación en la escuela primaria y secundaria, entre otros.



Primer Lugar en el Primer Torneo de Golf Universitario

Gian Carlos Molinari, María Heinsen, Fernando Cantisano y Francisco Llubes resultaron ganadores del Primer Torneo Nacional de Golf Universitario, que se jugó en Guavaberry Country Club, organizado por la Comisión Nacional de Deportes Universitario, los rectores de las universidades, la Federación Dominicana de Golf y el Comisionado nacional de ese deporte.



Laura Pichardo
Coordinadora
Departamento de Asuntos Estudiantiles

Socialización en el contexto universitario

Desde que nace, el ser humano es un ente gregario, que busca continuamente espacios de socialización e intercambio interpersonal. El vínculo de cercanía con su contexto, va cambiando a través de los distintos estados de desarrollo, constituyendo una red significativa de apoyo e integración en sus distintos momentos.

La vida universitaria es un espacio idóneo para experimentar la diversificación de los grupos de pares y, a la vez, un estrechamiento de las relaciones, creando vínculos significativos donde se promueve la socialización de saberes, intereses, ideología y afectos. La relación funcional con sus iguales, brinda al estudiante universitario una red de soporte, que le permite ampliar sus intereses, expresar sus preocupaciones e inquietudes y construir en conjunto metas concretas para la vida adulta. Evitando así caer en el aislamiento social, lo cual muchas veces conlleva a las dificultades de adaptación y a la apatía respecto a la vida universitaria. Desde el punto de vista académico, la pertenencia a un grupo asertivo y nutricional, fomenta el sentido de integración y compromiso del estudiante, promoviendo el equilibrio entre los espacios de estudio y diversión. Además, de convertirse en un punto de referencia que retroalimenta al joven sobre distintos aspectos de la vida universitaria.

En resumidas cuentas, la sana integración a un grupo de pares, favorece en el estudiante el desarrollo de liderazgo, distintas competencias y diversificación de sus intereses. Promoviendo así, relaciones significativas que trascienden a la vida universitaria.



Reportero ON Campus



Linda García
Estudiante 7mo semestre
Escuela de Arquitectura UNIBE

ECOCAMP

1er. Reality Académico "Te Reto a Volver a la Naturaleza"

Todavía recuerdo que la oscuridad aún reinaba en la mañana cuando nos reunimos en UNIBE. Era el 5 de junio del 2015, día del inicio del ECOCAMP de la Escuela de Arquitectura. Luego de madrugar, tomamos el bus hasta llegar a nuestro destino, El Rancho Comatillo en la provincia de Monte Plata. Y desde que llegamos se pudieron sentir los resultados de esta actividad. Todos estábamos juntos, sin tecnología de punta; sin distinción de edades o niveles, jugando voleibol. ¡Incluso el Director y algunos profesores participaron! Tras un buen inicio y un poco fuera de las reglas en el juego de voleibol, empezó el trabajo. Nos dividimos en grupos y comenzamos a producir, algunos en sus casas de campaña, otros en sus jardines y otros en el performance de la noche. Y claro, no nos podemos olvidar de nuestros invitados de honor, los

estudiantes extranjeros de la Humboldt: State University of California, que formaban parte del Programa "Practivistas Dominicana en UNIBE", quienes, pues, siguieron disfrutando el contacto con la naturaleza y para dormir cada uno debía construir su hábitat.

El performance

Abre la noche y entre pasos de baile y risas se llega a la gran fogata. Cabe destacar que a pesar de que no tuvimos mucho tiempo para ensayar y tal vez en algún momento no estuvimos todos de acuerdo, para el momento en el que nos encontrábamos sentados en la grama escuchando a nuestro compañero cantar mientras veíamos los jardines, ya ningún problema que tuvimos importaba. Nos estábamos divirtiendo y eso era lo primordial. Llega la hora de dormir y todos nos dirigimos

a nuestros hábitat; la experiencia de dormir en la construcción de propias casas de campaña. ¡Una gran noche disfrutando los frutos de nuestro trabajo trabajo! Llega el día siguiente y no queda más que premiar el arduo trabajo de los estudiantes. La actividad lo valió todo, las noches previas en las que algunos tuvieron que amanecer haciendo sus proyectos o la tarde en la que se montó todo, se olvidan cuando nos encontramos en una mesa jugando un loco juego de cartas o en el río bañándonos hasta más no poder. Puedo nombrar más de diez personas con las que no intercambiaba palabras antes del ECOCAMP y que ahora puedo llamar compañeros.

Definitivamente el ECOCAMP nos unió. Viva la Naturaleza; viva la Arquitectural!



Rosa María Cruz Bejarán
 Coordinadora
 Unidad E-learning

Apps para la sostenibilidad

Cuando hablamos de sostenibilidad nos referimos a la posibilidad de que algo pueda mantenerse o desarrollarse por sí mismo, sin necesidad de intervención externa. Es por esto que escuchamos hablar de economía sostenible, agricultura sostenible, incluso un Medio Ambiente sostenible. En esta ocasión, compartiremos con ustedes algunas aplicaciones tecnológicas que nos ayudarán a preservar la sostenibilidad en diferentes áreas de nuestras vidas.



Open Label

Permite a los usuarios obtener datos sobre las políticas de sostenibilidad de las empresas, así como conocer los comentarios y experiencias de otras personas, escaneando el código de barras de un producto determinado. Disponible para iOS.

<http://theopenlabel.com/>



My Value

Permite al usuario controlar los gastos diarios en efectivo, registrando las entradas y salidas del dinero disponible en la cartera. Aunque funciona con los mismos protocolos de seguridad de los bancos, es una herramienta que no permite realizar operaciones.

<http://www.myvalue.com/>



iHuerting

Le ayuda al usuario a cuidar un huerto, recordándole cuándo regar, fertilizar y prevenir las plagas en sus plantas, de manera orgánica. Se comparte a través de las redes sociales, enviando fotos y comentarios. Disponible sólo para iOS.

<http://ihuerting.com/>

Mirador Empresarial



Milcíades Willmore
 Docente y Consultor
 Centro Pymes UNIBE

Conciliando propósitos empresariales

La gestión empresarial es una actividad fundamentalmente de dependencia humana, con dinámica propia, donde la conciliación o armonía de variables es una actividad natural. Así vemos como la revisión de los montos deducidos y adicionados de las cuentas bancarias en relación a las operaciones que hemos realizado se denomina conciliación bancaria. El denominado análisis de punto de equilibrio precisamente busca la armonía o conciliación existente entre egresos e ingresos de una actividad para identificar a partir de qué momento o con que variable comenzamos a obtener beneficios. La verificación de las ventas realizadas y los pagos o desembolsos ejecutados, en relación al efectivo disponible, se le llama conciliación de efectivo. Así, cualquier individuo que desea el buen vivir y adecuado crecimiento en sociedad, busca armonizar aspectos que orienten hacia el alcance de sus propósitos, y si esto lo hace una persona común de forma natural, con mayor razón un emprendedor que asume retos, maneja riesgos y visiona metas debe buscar conciliar. Las metas personales y empresariales de un emprendedor están altamente vinculadas entre sí y generalmente los objetivos y propósitos

personales de los individuos son los que condicionan sus objetivos y propósitos empresariales, nunca debemos olvidar que primero somos personas con necesidades y deseos y luego somos empresarios u otra opción decidamos. Usualmente los emprendedores crean empresas para alcanzar metas personales y en caso de necesitar inversionista lo buscan con metas similares. La armonización de propósitos en diferentes perspectivas y vertientes no garantiza una ruta de emprendimiento segura pero por lo menos reduce las probabilidades de distorsiones, reenfoques y reordenamiento de planes una vez iniciados y que podrían ser letales para el emprendedor y en consecuencia para su emprendimiento. La decisión de emprender debe iniciar con un criterio básico que consiste no solo en comenzar por el principio, sino de saber lo que se quiere. Además de lo anterior, se deben tomar decisiones que mejoren u orienten los resultados hacia propósitos definidos. Así que, antes de comenzar cualquier iniciativa emprendedora, es mandatorio para bien del emprendedor y de sus emprendimientos que concilie sus propósitos personales con sus propósitos empresariales. Concíliate!!!



Milly Uceta
Directora
Unidad de Seguimiento y
Desarrollo Profesional



IMPORTANCIA DE MANTERNOS VINCULADOS CON NUESTRA ALMA MATER

¿Cómo es mi Alma Mater un recurso ideal en la búsqueda laboral o de crecimiento profesional? Uno de los beneficios menos conocidos por todos es la facilidad, alcance y apertura que ofrece nuestra universidad a sus egresados en la búsqueda de plazas de trabajo a través de la "Bolsa de Trabajo de UNIBE". Para los que emprenden su primera búsqueda o para los que desean nuevos horizontes; las empresas (de todos tamaños y sectores) cada vez más se acercan a UNIBE para identificar y captar el talento que necesitan. Se está convirtiendo en la norma que los egresados encuentren sus primeros (segundos, o terceros) puestos de trabajo gracias al contacto Universidad-Empresa. Las organizaciones se motivan a utilizar este medio de captación pues es una manera muy eficaz de que la misma institución que los acreditó, presente y proponga a sus egresados.

Cabe destacar que no son solo para trabajos de primer nivel (para los que acaban de salir). Se abarcan todos los niveles de experiencias, conocimientos y sí, edades. Actualmente la Bolsa de Trabajo de UNIBE cuenta con más de 500 empresas afiliadas. Para los egresados de UNIBE, la búsqueda de empleo o el crecimiento profesional debe empezar en el mismo lugar donde se desarrollaron, su UNIVERSIDAD IBEROAMERICANA.

Para mayor información sobre nuestra Bolsa de trabajo puedes ingresar a <http://www.unibe.edu.do/es/egresados/bolsa-de-trabajo>



Aída Mencía Ripley, Ph.D.
Directora General
Decanato de Investigación Académica
Titular de la Cátedra UNESCO sobre Inclusión
para Personas con Discapacidad y NEE

VIH: EL RETO HACIA UN SISTEMA DE SALUD MAS EQUITATIVO



El Decanato de Investigación, desde sus inicios realiza investigaciones sobre el Virus de Inmunodeficiencia Humano (VIH). Esta línea de investigación, liderada por el Dr. Robert Paulino, ha ejecutado diversos proyectos como el de prevalencia de VIH-2 y co-infección de VIH-1 con el Virus del Papiloma Humano (VPH). Estos estudios han proporcionado datos importantes sobre el origen del VIH en las Américas y poblaciones clave, entre ellas la comunidad trans-género, uno de los grupos más vulnerables a la infección por VIH en nuestro país.

Los resultados de esta línea de investigación, tan relevantes al reto de salud global que supone el VIH, se evidencian a través de presentaciones internacionales en los congresos más importantes en materia de VIH y publicaciones en las revistas: AIDS Research and Human Retroviruses, BMC Infectious Diseases, Enfermedades Infecciosas y Microbiología y Journal of the International AIDS Society.

Estas investigaciones implican además, la creación de una amplia red de instituciones que colaboran tanto en materia técnico-científica, como en la provisión de servicios de salud para las comunidades más vulnerables. Estos esfuerzos han resaltado la necesidad de formar médicos con habilidades que les permitan atender poblaciones clave con la finalidad de crear un sistema de salud más equitativo, que comprende el rol de la estigmatización en el acceso a servicios preventivos a grupos de alto riesgo y a la adherencia al tratamiento en los mismos.



ESCUELA DE
GRADUADOS
UNIBE

EGRU

POSTGRADOS Y EDUCACIÓN CONTINUA

ESPECIALIDADES Y MAESTRÍAS

EDUCACIÓN

- Especialidad en Educación Virtual
- Especialidad en Intervención Psicopedagógica
- Maestría en Gerencia Educativa
- Maestría en Educación Especial con concentración en Análisis Aplicado del comportamiento

PSICOLOGÍA

- Especialidad en Intervenciones en Crisis y Trauma (Doble titulación UNIBE – Universidad de Salamanca, España)
- Especialidad en Intervenciones en Psicoterapia (Doble titulación UNIBE – Universidad de Salamanca, España)

NEGOCIOS y GESTIÓN

- Especialidad en Calidad y Servicio
- Especialidad en Gerencia de la Calidad en Salud
- Maestría en Administración de Empresas (MBA) con concentración en Finanzas o Negocios Internacionales (impartidas y certificadas por Florida International University, FIU)
- Professional MBA (Florida International University, FIU) con concentración en Consultoría Empresarial (UNIBE)
- Maestría en Dirección de Recursos Humanos y Gestión del Talento (Doble titulación UNIBE-Universidad de Nebrija, España)
- Maestría en Comunicación Integral de Marketing
- Maestría en Seguros
- Maestría en Finanzas con concentración en Mercado de Valores

Toma la **decisión** de **cambiar** tu **futuro**

ECONOMÍA

- Maestría en Economía con concentración en Economía Internacional o Economía Financiera

DERECHO

- Maestría en Derecho Ambiental Internacional
- Maestría en Derecho Constitucional
- Maestría en Derecho Inmobiliario y Registral
- Maestría en Derecho Tributario y Asesoría Fiscal

DISEÑO, ARQUITECTURA E INGENIERÍA

- Maestría en Diseño Sostenible con concentración en Edificaciones Sostenibles o Territorios Sostenibles

ODONTOLOGÍA

- Especialidad en Periodoncia e Implantes Dentales
- Especialidad en Cirugía Bucal e Implantes Dentales
- Especialidad en Endodoncia
- Especialidad en Rehabilitación Bucal
- Especialidad en Ortopedia Maxilar y Ortodoncia
- Maestría en Odontopediatría

Pregunte por nuestras cómodas facilidades de financiamiento

UNIBE

Av. Francia #129, Santo Domingo, República Dominicana
Tel.: (809) 689-4111 Ext.: 2008 • Para financiamiento
Ext.: 1121 • egrु@unibe.edu.do



@EGRU_UNIBE



Escuela de Graduados UNIBE



Loraine Amell
Decana
Asuntos Internacionales
e Interinstitucionales

¿Qué significa para una familia abrir sus puertas a un estudiante de intercambio?

Significa sumergirse en la cultura de ese estudiante, viajar con él o ella al lugar de donde vino, a través de sus historias, costumbres e idioma. UNIBE recibe permanentemente estudiantes visitantes para realizar estancias en el país, que van desde una semana hasta un año. Para estos estudiantes, convivir con una familia dominicana es sumamente importante, pues buscan conocer el país y tener una real inmersión cultural, aún sea por corto tiempo.

Es por esto que se ha creado la Red de Familias Anfitrionas de UNIBE, que agrupa a aquellas familias dispuestas a alojar un estudiante o más por un corto periodo. La familia recibe los beneficios de una experiencia intercultural y además una fuente de ingresos adicionales para el hogar, pues estos

estudiantes deben pagar a la familia por su estancia. El monto que perciba la familia estará relacionado con los servicios que decida incluir. Pueden ser anfitriones los egresados, estudiantes, docentes y colaboradores y sus familiares. Luego de ingresar su información en esta base de datos, la familia será contactada cuando se tengan estudiantes visitantes interesados en obtener alojamiento familiar. En ese momento se deciden fechas y condiciones beneficiosas para anfitriones y huéspedes. Recibir un estudiante de intercambio ayuda a la familia a ser más abierta, más tolerante y hace que sus miembros sean más conscientes y respetuosos de la diversidad cultural. Es una oportunidad ideal para iniciar relaciones que perduren por siempre y nos ayuden a crear amistades de valor en todo el mundo.



Acuerdos Interinstitucionales



Dirección de Compras y Contrataciones del Estado



AFP Popular



Banco de Reservas



Asociación Nacional de Jóvenes Empresarios (ANJE)



ISOTEX



Jardín Botánico Nacional



Centro para el Desarrollo Agropecuario y Forestal (CEDAF)



Ministerio de Medio Ambiente



Fundación Forjando un Futuro

NUEVA GENERACIÓN DE DOCTORES EN UNIBE

La Universidad Iberoamericana impulsa y promueve en sus docentes y colaboradores la formación y capacitación continua. En los últimos años, dentro de su cuerpo docente y administrativo, un número importante de profesionales se encuentra en distintas fases dentro de este retador camino de completar un grado de PhD. Muy pronto podremos contar con una nueva y enérgica generación de doctores en distintas disciplinas.

El grado de Doctorado es el más alto nivel al que se puede aspirar dentro del sistema formal de educación superior. UNIBE apoya y promueve esta formación para contar con la ventaja de tener personal administrativo y docente con grado de doctorado que estén preparados para identificar un problema de su área profesional, llevar a cabo las investigaciones y presentar propuestas y soluciones que podrían tener un impacto social y económico transformador para el país.

Debajo presentamos algunos de los docentes y colaboradores en proceso de formación doctoral:

1. **Laura Sartori**, Decana de Postgrados. Cursa el Doctorado en Liderazgo Educativo de la Western Michigan University, Estados Unidos.
2. **Loraine Amell**, Decana de Asuntos Internacionales e Interinstitucionales. Cursa el Doctorado Planificación e Innovación Educativa de la Universidad de Alcalá, España.
3. **Gloria Alina Valdés**, Directora de Gestión Académica. Cursa el Doctorado en Liderazgo Educativo de la Western Michigan University, Estados Unidos.
4. **Julia Pimentel**, Directora de Registro. Cursa el Doctorado en Liderazgo Educativo de la Western Michigan University, Estados Unidos.
5. **Yira Vargas**, Directora de la Escuela de Psicología. Cursa el Doctorado en International Family and Community Studies de Clemson University, Estados Unidos.
6. **Erit Pérez Vega**, Director del Bachelor of Business Administration y MBA UNIBE-FIU. Cursa el Doctorado en Liderazgo Educativo de la Western Michigan University, Estados Unidos.
7. **Laura Reyes**, Directora Adjunta de la Escuela de Odontología. Cursa el Doctorado en Liderazgo Educativo de la Western Michigan University, Estados Unidos.
8. **Cledenin Veras**, Directora de la Escuela de Educación Inicial. Cursa el Doctorado en International Family and Community Studies de Clemson University, Estados Unidos.
9. **Leipzig Guzman**, Directora Escuela Ingeniería en Tecnologías de la Información y Comunicaciones. Cursa el Doctorado en Liderazgo Educativo de la Western Michigan University, Estados Unidos.
10. **Angel Willmore**, Director del CIDE. Cursa el Doctorado en Sistemas de Ingeniería Civil con concentración en transportes de la Universidad Politécnica de Madrid.
11. **Leandro Félix**, Director del Centro de Investigación en Biomateriales, en Odontología (CIBO-UNIBE). Cursa el DHSce/PhD en Ciencias de la Salud de Nova Southeastern University, Estados Unidos.

12. **Anitza Gutierrez**, Coordinadora del Área de Lengua y Literatura del Ciclo General. Cursa un Doctorado en Educación Superior con concentración en Liderazgo Educativo y Curriculum, Universidad de Nova Southeastern.
13. **Orietta Liriano**, Coordinadora de Matemáticas del Ciclo General. Cursa un Doctorado en Matemáticas multidisciplinares, Universidad Politécnica de Valencia (UPV).
14. **Vanessa Espallat**, Coordinadora de la Maestría en Intervención en Crisis y Trauma. Cursa el Doctorado en Psicoterapia de la Universidad de Salamanca, España.
15. **María Teresa Thomas**, Coordinadora Especialidad en Endodoncia. Cursa el Doctorado de la Universidad de Murcia, España.
16. **Jesus D'Alessandro**, Docente de la Escuela de Arquitectura. Cursa el Doctorado en Liderazgo Educativo de la Western Michigan University, Estados Unidos.
17. **Andres Patiño**, Docente de la Escuela de TIC. Cursa el Doctorado en Doctorado en Ingeniería Informática de la Universidad Pontificia de Salamanca (UPSAM), España.
18. **Jhael Isa**, Docente de la Escuela de Ingeniería Civil. Cursa el Doctorado en Sistemas de Ingeniería Civil con concentración en transportes de la Universidad Politécnica de Madrid, España.
19. **Luis Bayonet**, Docente de la Escuela de TIC. Cursa el Doctorado en Doctorado en Ingeniería Informática de la Universidad Pontificia de Salamanca (UPSAM), España.
20. **Josefina Pepin**, Docente Escuela TIC. Cursa el Doctorado en Organizaciones de Instituciones Educativas de la Universidad de Sevilla, España.
21. **Luis David Sena**, Docente del Bachelor of Business Administration. Cursa el Doctorado en Liderazgo Educativo de la Western Michigan University, Estados Unidos.
22. **Mary Francis Benzo**, Docente de la Maestría en Gestión Educativa. Cursa el Doctorado en Liderazgo Educativo de la Western Michigan University, Estados Unidos.
23. **Víctor Galán**, Docente Ciclo General. Cursa un Doctorado en Matemáticas multidisciplinares, Universidad Politécnica de Valencia (UPV), España.



Colaboración: Loraine Amell



Universidad de Alcalá
Patrimonio de la Humanidad





Ruben Darío Gómez
 Coordinador
 Servicio Comunitario

Compromiso Ético y Responsabilidad Social en la Universidad.

Uno de los objetivos de la educación superior es procurar que todos seamos competentes para actuar con responsabilidad social. Fomentar la responsabilidad social posibilita que un joven llegue a ser un ciudadano comprometido y consciente de lo que promueve la ética. Dentro de una realidad llena de incertidumbre social, la ética sería la brújula, el punto de apoyo donde se sostiene el proyecto de vida de la comunidad universitaria.

¿Cuál les parece la mejor forma de determinar por qué debería yo ser una buena persona? ¿Es la ética un tipo especial de conocimiento? Si es así, ¿de qué clase de conocimiento se trata y como se alcanza? La respuesta es urgente para diseñar y adecuar una práctica pedagógica que fortalezca la ética. Durante la historia de la humanidad los seres humanos, en su mayoría, se han acogido a las acciones de reciprocidad, donde ha sido predominante el buen vivir. Por esto, para promover una competencia relacionada con la ética, hay que articular una estrategia creativa, donde los jóvenes se empoderen y reflexionen, de manera autónoma, sobre ventajas y desventajas de los valores que predominan en la vida social. Para ello se debe crear el ambiente en el que los adultos estén dispuestos a escuchar y conocer el punto de vista de jóvenes y encontrar la manera de comprenderlo. Las universidades están obligadas a trabajar con las comunidades si queremos contribuir a la transformación y al cambio social. Desde la experiencia del Servicio a la Comunidad, el aprendizaje basado en el servicio tiene el doble impacto pedagógico y social que necesitan los pueblos para avanzar de manera equitativa.



Egresados Contigo



Douglas Carvajal
 Director
 Escuela de Ingeniería Civil
 Presidente, Círculo de Egresados de UNIBE (CEU)

BIENVENIDA DE LA CUARTA DIRECTIVA DEL CIRCULO DE EGRESADOS DE UNIBE

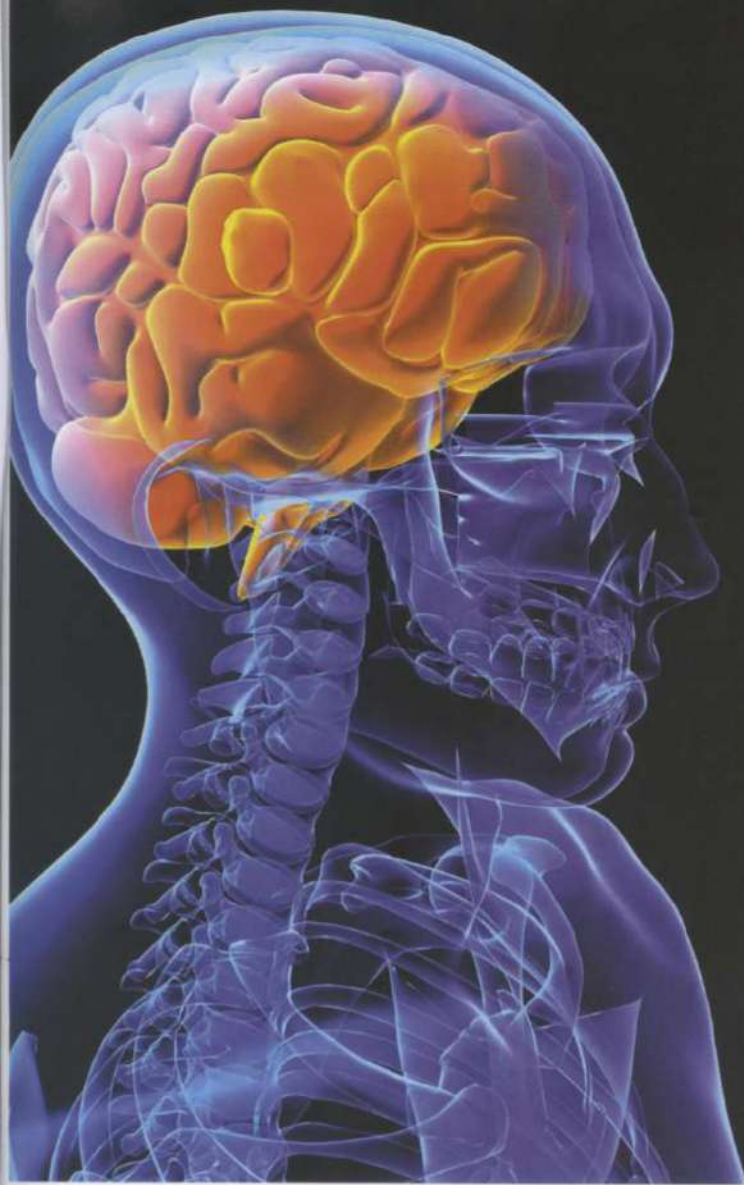


Miembros 4ta. Directiva CEU

Es un honor formar parte de la 4ta Directiva del Círculo de Egresados, en representación de los más de 15.000 egresados que resumen y enaltecen la historia de nuestra querida universidad. UNIBE representa más que nuestra alma mater. Es el compás que circunscribe el esfuerzo de jóvenes egresados, que en similitud a los integrantes de las pasadas directivas, nos mueve el deber y la pasión de devolver a nuestra comunidad este preciado sentimiento de unidad, agradecimiento y pertenencia. Pero más importante, el poder ayudar a abrir las puertas de un mejor futuro a cientos de jóvenes talentos, líderes del mañana.

Nuestra Universidad se ha caracterizado por incorporar dentro de su plantilla a una gran cantidad de sus egresados. Puedo afirmar orgullosamente, en el caso mío y de mis colegas integrantes de la directiva, que UNIBE nos ha acompañado en nuestro crecimiento personal y profesional. Cada vez que tengo la oportunidad, suelo jactarme al decir que de todos los reconocimientos y peldaños que esta universidad me ha permitido alcanzar, el identificarme como egresado de UNIBE es sin duda el mayor elogio de todos. En esta 4ta Directiva, nuestra misión se extiende más allá de integrar a nuestros egresados, sino de trascender, de cultivar, de inspirar, de aunar esfuerzos y hacer sinergias que produzcan cambios significativos en las generaciones a las que hoy en día le abrimos las puertas.

Nos sentimos muy entusiasmados del equipo que integra esta 4ta Directiva: Jóvenes, egresados identificados, talentosos, de espíritu inquieto, atrevido e innovador. Pero sobre todo que llevan en su sangre el lema que ha caracterizado a nuestra universidad. Son verdades líderes forjados y probados. Nuestro compromiso es con la universidad y sus autoridades, con los más de 15,000 egresados, con los actuales estudiantes y futuros miembros de la comunidad de UNIBE. Esta formidable tarea que tenemos por delante, sin duda alguna, será el motor que nos motivará a querer enorgullecernos y llevar en alto el prestigio que por más de 30 años ha exaltado a esta universidad.



Laura Sánchez
Investigadora
Decanato de Investigación



25

ESPACIO ACADÉMICO

La adquisición de la lectura: Un ejemplo de cerebro sostenible

Las prácticas más comunes de la sostenibilidad ambiental consisten en reusar, reciclar y reducir. A estas comúnmente se les llama "Las tres Rs ecológicas". Dichas prácticas buscan manejar los recursos de la manera más efectiva posible, tomando en cuenta la necesidad ambiental. Algo parecido sucede con el cerebro cuando las personas aprenden a leer. Aprender a leer hace que el cerebro se vea obligado a cambiar el funcionamiento de ciertas áreas. Esta idea fue propuesta por el Dr. Stanislas Dehaene, en su teoría del "Reciclaje neuronal".

El "Reciclaje neuronal" es la capacidad que tiene el cerebro de adquirir habilidades para las que no fue diseñado. La lectura es una de estas habilidades. La escritura fue inventada por los seres humanos hace aproximadamente 5 mil años, por lo que la actividad lectora no tiene suficiente tiempo entre los humanos como para generar un cambio en el código genético que integre esta habilidad. Es decir, el cerebro humano no está diseñado para la lectura. No hay áreas cerebrales destinadas para esto al nacer.

Teniendo en cuenta que la lectura, desde una definición mecánica, consiste en el acceso al lenguaje a través de símbolos visuales*, es de esperar que las áreas que de mayor influencia en su adquisición estén relacionadas al procesamiento lingüístico (mayormente hemisferio izquierdo), y procesamiento visual (lóbulo occipital). Con relación al procesamiento lingüístico, el área a cargo del procesamiento fonológico (donde se manipulan los sonidos del lenguaje) es una de las que más contribuyen en la adquisición inicial de la lectura. Es decir, el acceso al

sonido desde los símbolos visuales es el primer paso para el acceder al lenguaje. Con relación al procesamiento visual, el cerebro utiliza una sub-área del lóbulo occipital llamada giro fusiforme, que originalmente está especializada en el reconocimiento de objetos y el reconocimiento de rostros. Durante la adquisición de la lectura estas (y otras áreas) son constantemente activadas en una secuencia similar mientras la persona lee. Llegamos a un momento en el que el patrón ha sido activado tantas veces, que el mismo cerebro, se transforma, se adapta, y especializa para la lectura. Al principio la activación es desorganizada y requiere de mucho esfuerzo cognitivo. Con el tiempo, la instrucción explícita de la lectura, y la práctica constante, la activación se organiza y se reduce para ser más eficiente. El área de reconocimiento de objetos/rostros del hemisferio izquierdo se especializa para el reconocimiento de las formas de las palabras. A esta área con una nueva habilidad se le denomina buzón de palabras, que se encuentra entre las áreas visuales y las áreas lingüísticas.

El cerebro, ante la necesidad ambiental de leer, REUSA los recursos disponibles (lenguaje y visión), RECICLA las funciones de estas áreas dando cabida a un área nueva especializada para la lectura, y REDUCE la activación innecesaria para hacer de la lectura un proceso automatizado. Por esto, la adquisición de la lectura es un gran ejemplo de sostenibilidad.

* En el caso de las personas con discapacidad visual que aprenden Braille, estos signos son táctiles.



Laura Reyes
Directora Adjunta
Escuela de Odontología

ODONTOLOGÍA

UNIBE 30 AÑOS DE HISTORIA

In memoriam Dr. José Emilio Nadal Valdez.



Dr. Jorge Abraham Hazoury Bahlés junto a invitados internacionales



Curso de Endodoncia Dr. Juan Saavedra



Acto de Graduación Ordinaria

"La Universidad Iberoamericana, UNIBE, desde sus inicios comprendió el contexto nacional e internacional en el cual se iniciaba; con visión de futuro concentró en una frase la filosofía educativa que justifica su existencia y mueve sus esfuerzos en beneficio de la sociedad, como si vislumbrara el tipo de sociedad que estaba por emerger, unos años después de su creación, bajo la frase motivadora: "Ante el reto del mañana... forjando los líderes", en la cual se amparó, permitiendo expresar en pocas palabras procesos sociales, ofrecer explicaciones complejas y verdades trascendentales, para incitar a una comunidad a que coadyuve en una empresa común (Pimentel & Reyes, 2013)".

UNIBE abrió sus puertas en septiembre de 1983, ofreciendo las carreras de Derecho, Ingeniería y Medicina. Al año siguiente, se inician las carreras de Arquitectura y Administración de Empresas y en 1985 comienza a funcionar la carrera de Odontología, hoy tras 30 años de trayectoria estamos seguros que hemos marcado pautas en la Odontología dominicana. Si en este país se habla de Odontología, UNIBE y su escuela siempre están presentes por la calidad de su programa educativo, las competencias que reflejan sus egresados, el plan de estudios innovador, con un gran componente social y con un Centro de Investigación en Biomateriales y Odontología, CIBO, dejando bien expuestas las misiones sustantivas de una institución de educación superior (IES), docencia, extensión e investigación (Kuhnen, 1987). Uno de los distintivos de la institución ha sido por tradición la Escuela de Odontología la cual pretende que sus egresados puedan contribuir a solucionar las necesidades de atención, a través de un modelo de formación que ha generado a través de sus 30 años Odontólogos altamente capacitados, hecho que ha quedado demostrado en las diferentes áreas geográficas y sitios de trabajo donde se encuentran laborando sus egresados; actualmente se cuenta con investigaciones publicadas en revistas importantes a nivel internacional y se están llevando a cabo investigaciones significativas hasta tal grado que estamos en proceso de tener una patente fruto de estas. Somos la única escuela de Odontología del país que cuenta con un centro de investigaciones odontológicas.

Un poco de Historia:

La escuela de Odontología desde sus inicios contó con un primer grupo de estudiantes que provino de España, así como de otras nacionalidades, quienes acudían al país atraídos por las facilidades y la calidad del Currículum ofertado por la UNIBE. Estos primeros estudiantes de Odontología eran médicos y cursaban la carrera con un Programa de estudios que incluía solamente las asignaturas especializadas de la carrera, ya que aquellas asignaturas comunes entre Medicina y Odontología les eran convalidadas por su condición de médicos, con la particularidad de que la carrera se cursaba más rápido por las razones antes expuestas. (Pimentel & Reyes, 2013).

Resulta interesante conocer, que así como el plan de estudios ha experimentado 4 reformas curriculares desde su creación, ha contado con un cuerpo de alumnos multiculturales desde sus inicios, siendo los primeros, españoles que comenzaron a dar a conocer la escuela y la clínica, continuando con un grupo grande de alumnos dominicanos y de otras nacionalidades. También la clínica, al igual que el plan de estudios, ha experimentado muchas

transformaciones en su planta física y en sus docentes, siempre tratándose de adecuar a los requerimientos de los tiempos desde que abrió sus puertas hasta la actualidad. (Pimentel & Reyes, 2013)

Y es que una parte importante de la carrera de Odontología es la clínica Odontológica, ya que, es donde se consolidan los conocimientos adquiridos por los estudiantes tanto en las clases teóricas como en las prácticas sobre simuladores. Si hablamos de 30 años de historia de esta carrera, hay mucha historia en torno a las labores que se realizan en dicha clínica.

La clínica estuvo funcionando en la Barahona, desde 1985 que abrió sus puertas, hasta el año 1992, cuando se inaugura nuestro edificio en la Avenida Francia y desde esa fecha hasta la actualidad, ha permanecido con sus puertas abiertas de manera ininterrumpida al público. La clínica Odontológica de UNIBE abre sus puertas el 13 de Mayo de 1985, en la calle Barahona Esquina Felipe Vicini Perdomo, antiguo Instituto Nacional de Diabetes, Endocrinología y Nutrición, INDEN, con 16 estudiantes españoles, teniendo como Director al Dr. Francisco Martínez Peña y dos Coordinadores de Clínica, en la mañana el Dr. José Emilio Nadal (fallecido) y en la tarde la Dra. Carmen Campos.

Son muchos egresados con que cuenta esta Escuela, muchos los docentes que han escrito esta historia, varios Directores desde su fundación, Dr. Francisco Martínez Peña, Dr. Angel Gesualdo, Dra. Daysi Fiallo (fallecida), Dr. Gustavo Batista, Dr. Carlos Valera, Director actual, Dra. Laura Reyes Alardo (Directora adjunta y profesora Titular actualmente), egresada de la primera promoción de alumnos bachilleres. Son 30 años haciendo buena Odontología, marcando un hito en la Odontología Dominicana, extendiéndonos hacia playas extranjeras. Dentro de sus profesores fundadores mencionamos en el área de Endodoncia, a la Dra. Daysi Fiallo (fallecida) quien luego pasó a ser Directora de la escuela de Odontología y galardonada como Profesora Meritísima de la institución. En el área de Coronas y Puentes, la Dra. Arelis Brea, ya fallecida, con varios ayudantes, el Dr. Concepción y la Dra. Rosa Pujols, ambos fallecidos. La Dra. María Vicenta Cruz, quien todavía permanece en la institución. La Dra. Marilyn Lee, en el área de Diagnóstico, la Dra. Asteria Dorrejo, con la Dra. Ivette Michel de ayudante, Dr. Martínez Peña. En Operatoria Dental la Dra. Fidelia Oviedo, la cual casi inmediatamente pasa a la Labor Comunitaria, por su gran compromiso social, continuando hasta la fecha como Coordinadora de la misma. Un dato también es que muchos de los docentes que iniciaron la Escuela y que se integraron a las clínicas, todavía permanecen en ella, dando ese toque especial a la carrera, pues aportan su experiencia y su sentido de pertenencia cuando enseñan, muchos cumplieron 30 años con la Escuela, de estos, hay que destacar a : Doctora Magaly Ditrén, Dra. Vianela Hansen, el Dr. Carlos Valera, la Dra. Bienvenida Diprés, Dra. Fidelia Oviedo, Dr. Julio Escoto,

Resulta interesante conocer, que así como el plan de estudios ha experimentado 4 reformas curriculares desde su creación, ha contado con un cuerpo de alumnos multiculturales desde sus inicios, siendo los primeros, españoles que comenzaron a dar a conocer la escuela y la clínica.



Dra. Dulce Pereyra, Dr. Gustavo Batista, quien aunque ya no es docente de la Escuela, siempre ha estado pendiente de la misma, velando con sus consejos y cuidados porque todo marche a la perfección; tenemos otros docentes con 28 años en la escuela, ellos son: las Dras. Ana y Gilda Almodóvar, la Dra. Aida Brache, Dra. Jackeline Yeb, Dra. Aida Nunez, Manuel Suazo, Alexis Reyes, Luis Manuel Despradel, Carlos Guzmán, Además de las Dras. María Vicenta Cruz y Mayra Rozón, quienes estuvieron desde los inicios de la Escuela, se fueron a laborar a España y luego se incorporaron al cuerpo docente una vez regresaron al país, continuando hasta la fecha. Estos han contribuido al fortalecimiento del

plan de estudios y a que "nuestra clínica" sea conocida y respetada en la comunidad.

Desde que abre sus puertas se fue dando a conocer, primero por los españoles y luego al irse integrando los alumnos dominicanos y de otras nacionalidades a través de los años, nuestra clínica es aclamada por la sociedad. Nunca se ha tenido que publicar en la prensa, siempre está llena. Y esos docentes mencionados junto a otros que se han ido incorporando, encargados de supervisar a los estudiantes en parte son responsables del éxito de la misma en la comunidad. Hemos crecido tanto que contamos con una Unidad de Postgrados de Odontología donde se ofrecen diferentes especialidades de la Odontología con un gran nivel. Sin duda alguna, estamos comprometidos con formar no solo los líderes del mañana, sino Odontólogos emprendedores, con espíritu innovador y de servicio, con un liderazgo importante capaz de generar cambios e impactar el ambiente donde se desenvuelven, algo que lo han demostrado sus egresados, ya que, estos están ocupando puestos importantes en la docencia nacional e internacional, así como a nivel gubernamental, destacándose por un ejercicio profesional excelente, tanto en el ámbito local como a nivel internacional y liderando la odontología dominicana, ocupando puestos importantes en las distintas sociedades odontológicas especializadas.

Tenemos en la Escuela de Odontología, un producto ya probado, una marca; nuestros egresados muestran un sello diferenciador, cuya insignia es la calidad y en nuestra clínica se conjuga toda nuestra filosofía: servicio, excelencia e innovación. La clínica que inició con pocos alumnos, con una planta física pequeña, fue creciendo, los trabajos que

allí se realizaban a los pacientes, fueron de tanta calidad, que hicieron famosa a la misma. Los Docentes fundadores que apostaron por otra Odontología no se equivocaron, pues seguimos con igual aceptación del público, ahora con una infraestructura mucho más moderna y con otra visión de la Odontología, muy a la par con las exigencias de nuestro mundo globalizado. Estamos muy orgullosos de 30 años de trayectoria, marcando la diferencia en la Odontología dominicana.

Kuhnen, F. (1987). *Causes of Underdevelopment and Concepts for Development*. Journal of Institute of Development, Pimentel Jiménez, Julia Virginia; Reyes Alardo, Laura Virginia. "NIVEL DE CONGRUENCIA DE LAS COMPETENCIAS PROFESIONALES DE LOS EGRESADOS DE LAS CARRERAS ODONTOLOGÍA Y DISEÑO Y DECORACIÓN ARQUITECTÓNICA CON EL PERFIL DEL EGRESADO Y LINEAMIENTOS FILOSOFICOS DE LA UNIVERSIDAD IBEROAMERICANA (UNIBE)", Tesis para optar por título Maestría Educación Superior, 2003.



Arq. Amín Abel Santos
Docente
Escuela de Arquitectura



Reinventando las ciudades: Desarrollo inteligente

"Hoy día, las ciudades no solo necesitan ser competitivas en su entorno inmediato, sino ser globalmente competitivas.

Este concepto no se refiere sólo a los aspectos económicos, sino que es mucho más amplio y significa que las ciudades necesitan singularizarse sobre la base de su idiosincrasia, señas de identidad y componentes de excelencia para ser un referente global a su propia escala"

Alfonso Vergara

Las nuevas plataformas tecnológicas han potenciado los procesos de globalización, promoviendo la eliminación de las barreras comerciales, con la creación de los grandes bloques económicos encargados de regir las tendencia de crecimiento y desarrollo de los territorios urbanos. Estas nuevas dinámicas han alterado de manera sensible las relaciones económicas y sociales dentro del tejido urbano local, creando profundas y aceleradas transformaciones que estructuran los nuevos paradigmas tanto en el ámbito político, económico, social y mas decisivamente en el hábitat o forma de vivir de los ciudadanos.

El proceso de urbanización esta adquiriendo proporciones no imaginadas llegando al punto que en nuestro país mas de un 70% de la población habita en las áreas urbanas (según el censo del 2010) con una tendencia de crecimiento acumulativo anual de 3.2%, principalmente en las ciudades intermedias quienes son las principales receptoras de los flujos migratorios de la ruralidad. Esto constituye un reto de grandes proporciones en el abordaje de los temas sociales, ambientales y de infraestructura en estos núcleos urbanos.

De igual manera el proceso de globalización ha traído consigo el concepto de "competitividad urbana", convirtiendo a las ciudades en el principal medio de construcción de riquezas dentro de las naciones, por ser el lugar de interacción de las economías globales y el espacio donde las empresas locales y multinacionales incrementan sus demandas de servicios financieros, jurídicos, tecnológicos, logísticos, de comunicación, etc. para su operación eficiente dentro del marco de inserción en el mercado global. El desarrollo de la dimensión de competitividad urbana, asociada con temas de relevancia

histórica tales como la sostenibilidad ambiental, la equidad social, y la economía diversificada, va a depender exclusivamente de nuestra capacidad para reinventar y gestionar nuestras ciudades y de nuestra capacidad de articular estos procesos con una red de ciudades regionales con visión de innovación territorial. "Hoy día, las ciudades no solo necesitan ser competitivas en su entorno inmediato, sino ser globalmente competitivas. Este concepto no se refiere sólo a los aspectos económicos, sino que es mucho más amplio y significa que las ciudades necesitan singularizarse sobre la base de su idiosincrasia, señas de identidad y componentes de excelencia para ser un referente global a su propia escala". Alfonso Vergara: "Territorios Inteligentes" En este contexto global, muchas ciudades, principalmente en Europa se han inclinado a repensar la transformación de las ciudades a partir del concepto de redensificación de su tejido urbano, apostando por una ciudad mas compacta organizada en base a la idea del policentrismo, el cual rompe con el paradigma del gran centro urbano, concebido en el urbanismo moderno y promoviendo la desconcentración de servicios en diferentes puntos de la estructura urbana para de esta manera, catalizar el desarrollo de diferentes áreas dentro del territorio y desincentivar los movimientos de desplazamiento hacia un área única de servicios institucionales y comerciales. Uno de los principales retos dentro de las ciudades contemporáneas es el denominado "Urban Sprawl" o expansión urbana, que se ha convertido en el fenómeno urbano que esta redefiniendo la dinámica de transformación de las áreas urbanas en el nuevo siglo, convirtiendo a las ciudades en territorios con grandes complejidades por haber alcanzado una nueva dimensión de escala regional, y el cual ha terminado fracturando el modelo de sostenibilidad de las ciudades actuales

Ivette Cáceres
Directora de Educación Continua
Escuela de Graduados (EGRU)



¿Quién motiva al motivador?

Uno de los roles principales del líder es inspirar y motivar a su equipo para dar lo mejor de sí. Pero, a veces el líder se siente sólo y desmotivado, cansado de tantas responsabilidades y es cuando nos preguntamos: ¿quién motiva al líder? ¿Cómo motivar a otros si no estoy motivado? A continuación presentamos algunas estrategias para mantenernos motivados a pesar de los retos del día a día.

1. Atrévete a Soñar

En su libro "El Hombre en Busca de Sentido", el autor Viktor Frankl, un judío que estuvo en los campos de concentración nazi, narra como las personas que tenían un propósito en la vida, fueron los que sobrevivieron a la tortura de esos años. Tener un sueño, un propósito, una meta que nos apasione, es lo que nos ayuda a levantarnos, a persistir y dar lo mejor de nosotros mismos todos los días.

2. Piensa Positivo

Lo que pensamos, afecta la forma en que nos sentimos, como nos sentimos afecta la forma en que actuamos y como actuamos afecta nuestros resultados. Tomando en cuenta este principio, si deseamos resultados distintos, debemos de pensar distinto. Cuando tengas pensamientos limitantes como: no se puede, no lo voy a lograr, estoy cansado, aburrido, etc. párate y cambia tus pensamientos. Puedes decir, no se puede de esta forma, entonces ¿Cómo se puede?, claro que voy a lograrlo, soy un campeón, he superado dificultades mayores, estoy cansado, pero con un sueño se me quita, mientras, ¡a seguir trabajando! Recuerda, nada es imposible, es sólo que no hemos logrado descubrir cómo se hace posible. ¡A seguir intentando hasta descubrir la fórmula!

3. Lee libros y observa videos de superación personal

Existen muchos libros, historias, videos y música que hablan sobre personas que han logrado sus sueños y que te muestran el camino para lograrlo. Busca información que te ayude a ser mejor. Lamentablemente

estamos demasiado expuestos a las malas noticias y los malos ejemplos que son capaces de desilusionar a cualquiera, pero en el mundo hay más gente buena que mala, nunca lo olvides.

4. Ve los fracasos como un aprendizaje

En lugar de preguntarte ¿Por qué a mí? Cuando estás pasando por un mal momento, pregúntate ¿Para qué a mí? ¿Qué debo de aprender de esto?

Los fracasos son una gran herramienta para enseñarnos y hacernos más fuertes, no te dejes vencer por ellos, míralos como un aprendizaje que luego, cuando menos lo esperas te servirá para alcanzar tu meta.

5. Cambia de ambiente

Hay momentos en que necesitamos salir de la rutina para poder ver todo en perspectiva. Toma vacaciones, haz algo que te apasione, reúnete con los amigos, viaja, escucha música, baila, canta, ten un espacio para ti. Esto te ayudará a recargar las energías y ver nuevas soluciones para los retos del día a día.

6. Ten fe y esperanza

La Esperanza es "esperar con confianza". Dios quiere que seamos felices y, aunque a veces lo veamos como un camino difícil, Él sabe por qué pasan las cosas. Si tenemos Fe, seremos capaces de seguir adelante con paciencia, dando lo mejor de nosotros mismos. Recordando que después de la noche más oscura, siempre sale el sol.

Finalmente, recuerda que todo depende de cómo veas lo que pasa en tu vida. Si lo decides siempre puedes ser feliz.



Elmer González
 Director
 Escuela de Arquitectura

Urbanismo y Sostenibilidad

Esnobismo vertical en las ciudades Latinoamericanas

Primer Lugar Certamen Literario de UNIBE

“Saber mirar es una condición indispensable para saber proponer”.

El análisis de los denominados “Edificios altos” o sistemas arquitectónicos en los que se define la Arquitectura Vertical, plantea la existencia de una gran variedad de esquemas ideológicos que se dirigen a la sostenibilidad. Sobre este tema se han establecido diversas posiciones conceptuales acerca del porqué del desarrollo de esta tipología, así como su origen, su necesidad ambiental, y sobre las tendencias ambientales de su implementación. Lógicamente, el abordaje de este tema es una reflexión que debe percibirse también desde la perspectiva del cambio de los modelos de vida humana, así como también en las vertientes mismas de los nuevos procesos tecnológicos, pero principalmente, desde la perspectiva de las transformaciones ambientales y de la evolución humana en el planeta. En particular, la interpretación de los cambios en las filosofías sobre la verticalidad, y en específico sobre la arquitectura vertical en Latinoamérica, se ha orientado principalmente a la emisión de criterios de urbanistas, arquitectos y teóricos en búsqueda de un sentido económico más que un sentido ecológico.

Es importante destacar las influencias directas en la geografía urbana de las ciudades latinas de puntos coincidentes con la aceleración demográfica, los avances tecnológicos, el mercado inmobiliario y las ideologías sobre sostenibilidad, pero sobre todo, con el interés y el énfasis que se ha establecido en que se comprenda la importancia de la arquitectura vertical como elemento fundamental del desarrollo de las ciudades latinoamericanas. Se debe considerar que la noción de este tipo de arquitectura, parece referirse tanto a una actividad como a una cosa; es decir, tanto a la actividad y uso para el que se diseña, como al objeto o edificio que es el resultado y la evidencia de esta actividad. La Arquitectura vertical es un objeto, y también es un conjunto de pensamientos en torno a ese objeto; algunas definiciones ayudan a los aspectos estético formales, otros, a factores tecnológicos determinantes, los cuales más allá de su función, marcan un sentido semiótico en el paisaje ambiental de las ciudades y los contextos urbanos en Latinoamérica.

Con sus aproximadamente 605 millones de habitantes al 2015 y un crecimiento anual sostenido en cerca de 10 millones de personas, Latinoamérica y los 46 países que la componen presentan un ágil proceso de re densificación que se ha apoyado directamente en la implementación de una Arquitectura, fundamentada no solo en la

necesidad de espacios y edificios altos, sino en la generación de nuevas alternativas económicas para el futuro de sus habitantes. El pronóstico estadístico define los centros urbanos latinoamericanos como el hábitat del 89% de la población de sus países en las próximas tres décadas del siglo XXI. “Saber mirar es una condición indispensable para saber proponer”. En ese orden, una Arquitectura que se destine a lo sostenible en Latinoamérica, no puede sólo describir un esnobismo de desarrollo tecnológico o estructural para mercadear entornos vanguardistas. Es

preciso “saber ver” cuales elementos se deben integrar para constituir territorios eficientes, entornos sostenibles para el ser humano.

En la actualidad el desarrollo de estructuras verticales en ciudades como México DF, Bogotá, Barranquilla, Cartagena, Buenos Aires, Ciudad Panamá, Santo Domingo, Sao Paulo, marca gran diferencia con las estructuras del pasado siglo XX, no solo superando en altura, sino, en la innovación de materialidad, usos y en la diversidad morfológica de su envolvente, lo que ha generado en una moda transformadora del paisaje urbano de estas ciudades en las cuales es cada vez más aceptada las soluciones de Arquitectura Vertical.

La arquitectura vertical en Latinoamérica no puede proyectarse para solo describir un desarrollo económico, tecnológico o estructural, es preciso que constituya un acontecimiento en el universo de factores ambientales sostenibles que se describe con esos edificios. Este fenómeno va más allá de una teoría; es esencial entender que la implementación de “edificios altos”, no es solo una llegada a un avance constructivo, es la posibilidad de una partida hacia nuevos retos para mejorar

la calidad de vida del Ser humano en rumbo a la sostenibilidad, en la articulación de dinámicas de un desarrollo sostenible, socialmente incluyentes, humanamente equitativas y espacialmente respetuosas del Medio Ambiente, de los derechos humanos y de la naturaleza, va más allá de una teoría de sostenibilidad.

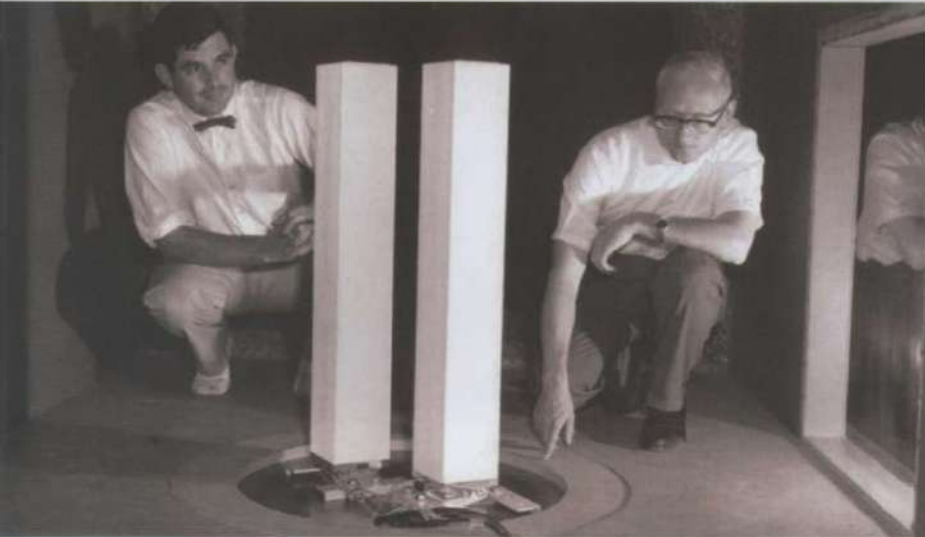
Es imperante entender que esta tipología es algo más que una solución a necesidades de territorio; es la posibilidad de tratar un problema ambiental, un sentido de habitabilidad sostenible en el urbanismo emergente, en el futuro, en comunidades ordenadas y un proceso hacia el futuro de las ciudades latinoamericanas.



Douglas Carvajal
 Director
 Escuela de Ingeniería Civil



INTRODUCCIÓN A LA INGENIERÍA DEL VIENTO



La Ingeniería del viento es el campo de la ingeniería estructural que estudia el efecto en estructuras que son sometidas a vientos extremos generados, típicamente, por huracanes, tornados, turbonadas producto de la convección local, sistemas extra-tropicales y el efecto de aceleración del viento producto de la topografía compleja. Además la ingeniería del viento realiza estudios de viabilidad y caracterización de vientos regionales en sitios específicos con potencial al desarrollo de parques eólicos. Dichos estudios van de la mano con el modelaje meteorológico numérico del viento, los cuales se utilizan para integrar la producción de energía con el pronóstico de vientos regionales¹.

Sus raíces se remontan a más de medio siglo, a la década de 1950, siendo el Dr. Jack Cermak y el Dr. Alan Davenport los pioneros en el desarrollo de la ingeniería de viento moderna mientras ambos ejercían como profesores en la Universidad Estatal de Colorado (Colorado State University) en Fort Collins, Colorado² y en la Universidad de Western Ontario en Londres, Ontario respectivamente³.

El Dr. Davenport, conocido mayormente como el padre de la ingeniería del viento, fue pionero en la aplicación de los túneles de viento para el diseño de estructuras vulnerables a vientos de altas velocidades. También contribuyó a los campos de la meteorología, las cargas ambientales, dinámica estructural, y estudio de cargas sísmicas⁴. Sus contribuciones repercutieron en cambios significativos en la aplicación de regulaciones en las disposiciones mínimas de carga de viento de la American Society of Civil Engineers (ASCE) y la American Society of Steel Construction (AISC). Por sus amplias contribuciones al campo de la ingeniería estructural, fue galardonado con el Premio Alfred Noble de las seis sociedades de ingeniería fundadoras de los Estados Unidos, en adición fue galardonado con el honor más alto por su trayectoria al ser nombrado como miembro de la Orden de Canadá. En 1964, el Dr. Cermak y el Dr. Alan Davenport, trabajaron para crear el primer diseño a escala del World Trade Center con fines a someterlo a pruebas dentro de un túnel de viento. Juntos, analizaron los flujos del viento y las cargas de viento sometidas sobre estos rascacielos. Producto de estos experimentos pudieron detectar las vulnerabilidades en estos altos edificios, conllevando a su vez a cambios compensatorios en su diseño estructural inicial.

Sus raíces se remontan a más de medio siglo, a la década de 1950, siendo el Dr. Jack Cermak y el Dr. Alan Davenport los pioneros en el desarrollo de la ingeniería de viento moderna.

Los túneles de viento

Los estudios de túneles de viento proporcionan directrices para ayudar a los arquitectos e ingenieros, que participan en dichas pruebas, a crear modelos más eficientes de edificios y estructuras como los puentes. Estas pruebas ayudan a mejorar la fiabilidad del rendimiento estructural. Los resultados experimentales de los estudios de los túneles de viento se consideran como una fuente confiable de información de carga de viento, ya que toman en cuenta la incidencia de la topografía compleja del entorno de las edificaciones.

¹ Aponte-Bermúdez, Dr. Luis D. (2015, Agosto 3). INTRODUCCIÓN A LA INGENIERÍA DEL VIENTO [entrevista email]. Catedrático Asociado de la Universidad de Puerto Rico, Recinto Universitario de Mayagüez, Departamento de Ingeniería Civil y Agrimensura.

² Company History - CPP Wind Engineering & Air Quality Experts. (n.d.). Obtenido en Agosto 7, 2015, de <http://www.cppwind.com/who-we-are/company-history>

³ Dr. Alan G. Davenport. (n.d.). Obtenido en Agosto 10, 2015, de http://www.ctbuh.org/Awards/AllPastWinners/05_DrAlanGDavenport/tabid/1053/language/en-GB/Default.aspx

⁴ Dr. Alan G. Davenport. (n.d.). Obtenido en Agosto 10, 2015, de http://www.ctbuh.org/Awards/AllPastWinners/05_DrAlanGDavenport/tabid/1053/language/en-GB/Default.aspx

Fortaleciendo relaciones que contribuyen al desarrollo de la sociedad local y global.



Ernesto Martínez, Presidente de la Organización de Empresas Comerciales



Público asistente al evento

Chispatón enciende espíritu emprendedor de estudiantes

Con una masiva asistencia se realizó el Chispatón UNIBE 2015, donde estudiantes de la carrera de Administración de Empresas, junto a la organización Chispa Emprendedora, coordinaron un gran evento con el objetivo de promover el espíritu emprendedor y la innovación en los jóvenes. La actividad, llevada a cabo en el Salón de Actos de UNIBE, inició con el panel "Estudiar y Emprender" donde los estudiantes Batéssimo Palamara, Eduardo Cabrera y Kainani Silva, acompañados de José Miguel Infante de Chispa Emprendedora, contaron sus experiencias y anécdotas como estudiantes universitarios que han emprendido su propio negocio.



Estudiantes participantes en el Congreso

Congreso de Médicos Internos: un espacio de investigación

Por segunda ocasión se celebró el Congreso de Médicos Internos de la Escuela de Medicina, escenario creado para la educación continua de estudiantes y para la difusión de trabajos de investigación realizados en la academia. Algunos de los profesores invitados al Congreso fueron doctores Ammar Ibrahim, Herbert Stern y Robert Paulino.



La Fiscal Yeni Berenice Reynoso junto a autoridades de UNIBE



Yeni Berenice Reynoso

Feria "Lex UNIBE": una vía de asistencia legal gratuita

Fruto de una sinergia entre alumnos y profesores de la Escuela de Derecho, se llevó a cabo por tercera ocasión la 3ra. Edición de la Feria de Asistencia Legal Lex UNIBE, en la cual se ofreció asesoría y orientación legal gratuita a las personas de escasos recursos, o aquellos que se encuentran en situación de vulnerabilidad, junto a la formación continua para los estudiantes de la Escuela y público en general. La actividad inaugural estuvo integrada por el señor Rector Dr. Julio Amado Castaños Guzmán, la Magistrada Yeni Berenice Reynoso, Procuradora Fiscal del Distrito Nacional, el Decano de la Facultad de Ciencias Jurídicas y Políticas y la Dra. Sagrario Feliz de Cochón, Directora de la Escuela de Derecho.



Doctores Carlos Valera, Odile Camilo, Plácido Polanco, Laura Reyes, Leandro Feliz y Aida Mencía.

Disertadores de Prestigio Internacional participan en Congreso

Como parte de la apertura del el Centro de Investigación en Biomateriales y Odontología CIBO-UNIBE se realiza el Primer Congreso de Investigación, con el objetivo de fortalecer las herramientas y métodos de investigación científica en diversos temas de interés de la odontología moderna. En el Congreso disertó el reconocido investigador internacional doctor Edward McLaren, MDC, director del Máster en Cerámicas de la Universidad de California, en Los Ángeles, con los temas diseño de sonrisas, biomateriales estéticos, restauraciones cerámicas. Durante la primera parte del Congreso, participó como conferencista el doctor Renato Miotto Palo, Ph.D, endodoncista, con los temas anatomía 3D, sistemas mecanizados y manejo de dolor, entre otros.



Lic. Isabel Fiallo y Rafael Elias Muñoz



Laura Sartori y Ángel Willmore



Dra. Odile Camilo y Laura Pichardo



Escuela de Odontología recibe reconocimiento a la Excelencia

Reconocimiento a 22 profesores por su destacada labor

Con motivo de la celebración del "Día del Maestro", UNIBE reconoció a 22 docentes que han demostrado su vocación de servicio y su compromiso con la formación de los futuros líderes de nuestro País, sus años de labor ininterrumpida su dedicación a la enseñanza de varias generaciones de estudiantes. Los maestros reconocidos fueron Pedro Moisés Gómez Feliz, Kenya Ortiz Ortega, Sucre Ferreras Pérez, María Antonieta Urquiza Alonzo, Luis Felipe de Jesús Ulerio, Cecilio Esmeraldo Gómez Pérez, Sonia Molina Oliva, Orlando Luis Pérez, Rafael Puippe Polanco, Manuel Urbencio Peña Castillo, Laura Raquel Pichardo Carvajal, Pavel Ellas Mora Matos, Jorge Alberto Vega, José Francisco Comarazamy Reyes y Rafael Elias Muñoz Suriel. La Escuela de Graduados también reconoció a Juan Alberto Díaz Tabar, María Domínguez, Fernando Langa, Jaime Miguel Aristy Escuder, Robinson Cuello, Angel Willmore y Patricia Grau Grullón. La Escuela de Odontología recibió el reconocimiento a la excelencia, por su compromiso con la misión institucional y su excelente labor realizada en el 2014-2015.



Invitados al Seminario organizado por el GRED

GRED organiza Seminario "Análisis al Nuevo Código Penal Dominicano"

El Grupo de Estudiantes de Derecho (GRED - UNIBE) organizó un panel de expertos, titulado "Análisis al Nuevo Código Penal Dominicano". Los ponencias estuvieron a cargo del Lic. Eduardo Jorge Prats, experto en Derecho Constitucional dominicano y comparado, quien trató a modo crítico ilustró la innovación de nuestro código a propósito de las garantías constitucionales del debido proceso y la tutela judicial efectivos así como todos aquellos principios y valores contenidos en nuestra Carta Magna. Además, fueron parte del panel el Magistrado Hiroito Reyes, Juez de la Segunda Sala Penal de la Suprema Corte de Justicia, el Lic. Miguel Valerio Jiminián, jurista experto en Derecho penal y Manuel Fermín, reconocido abogado privado.



Inclusión Financiera Forum

These are pictures of the activities undertaken during the "Foro de Inclusión Financiera para Familias en Situación de Pobreza" hosted by the Vice President's Office and the Fundación Capital. The students were representing their business school during the launch of the new program called "Ahorra con Solidaridad". The new project is about helping underdeveloped families to learn how to save and how to have the opportunity of building a financial institution within their community or part of it.



Cohort 2014-2015 FIU Graduation

During the month of August, our BBA students had their graduation at FIU. The new college graduates had the opportunity of majoring not only in International Business but also in Marketing and Finance. We are proudly and happy of have been part of this important event in their lives.



Singapore Miracle Talk

For our Applied Macroeconomic class, our BBA students had the opportunity of had a talk about one of the most famous and successful economic miracles, Singapore. For this talk we had the presence of famous Dominican economists such as, Dr. Andres Dauhajre, hijo, Lic. Juan Cuilliani Cury, Lic. Jorge Pineda and our BBA Director, Lic. Erik Perez.

Fortaleciendo relaciones que contribuyen al desarrollo de la sociedad local y global.



Dr. Carlos Valera, Director Escuela Odontología



Carlos Valera y Leandro Félix con asistentes al encuentro



Asistentes al Encuentro

30 Años de Servicio y Excelencia Académica

La Escuela de Odontología y el Círculo de Egresados celebraron los 30 años de esta Escuela reconociendo la labor de sus docentes y el personal con más de 25 años de labor ininterrumpida. A actividad asistieron autoridades de la institución, egresados de todas las promociones, docentes, colaboradores y personalidades del ámbito educativo. Las palabras centrales estuvieron a cargo del doctor Gustavo Batista Vargas, exrector, exdirector de la Escuela de Odontología y actual consejero delegado del Consejo Regente, así como el doctor Carlos Valera Bisonó, actual director de esta Escuela. Ambos funcionarios resaltaron el prestigio de la Escuela de Odontología evidenciada en la calidad de sus egresados.



Maurelis Rodríguez - Abogada



Boni Guerrero

“Derecho del Entretenimiento”: enfoque legal de la Industria del Cine

Dentro de la celebración de la Feria de Asistencia Legal Gratuita Lex UNIBE, un grupo de estudiantes, profesores e interesados formaron parte del panel sobre el Enfoque legal de la Industria del Cine en la República Dominicana. Dicho panel estuvo a cargo de el Lic. Boni Guerrero, Encargado Legal de la Dirección General de Cine (DGCINE) en la República Dominicana, la Lic. Maurieli Rodríguez Fariás, abogada en ejercicio especializada en la Ley de Cine, la Dra. Gleirys Cruz, y los directores de cine dominicano, Humberto “Che” Castellanos y Pedro Urrutia.



Licda. Rafaela Gómez, Encargada Depto. Administrativo y Financiero DIGECOG

Conferencia “La Reforma Financiera Gubernamental y la Currícula Universitaria”

La Escuela de Derecho y el Departamento Académico del Centro de Capacitación en Política y Gestión Fiscal junto al Ministerio de Educación Superior, Ciencia y Tecnología y el Banco Mundial, celebraron la conferencia “La Reforma Financiera Gubernamental y la Currícula Universitaria”, cuya finalidad ha sido socializar los avances y logros alcanzados en la Reforma de la Administración Financiera del Estado, a fin de acercar el quehacer de la citada reforma a los planes y programas de formación universitaria. En el evento participó autoridades del personal Directivo del Centro de capacitación, docentes y alumnos de los Decanatos de Ciencias Jurídicas, Económicas y Sociales, así como estudiantes de nivel avanzado de las diversas maestrías que se imparten en UNIBE.



Juan Bernardo Dolores se dirige a los participantes



Sandra Gómez y los charlistas invitados a la Jornada



Juan Bernardo Dolores, Marco Mora Von Rehnitz, María Isabel Gómez y Gustavo Moré

VI Jornada de Diseño de Interiores presenta "Más que Diseño"

Con el tema "Más que Diseño", la Escuela de Diseño de Interiores celebró su VI Jornada "Más que Diseño", cuyo propósito es reunir expertos nacionales e internacionales en el área del diseño de interiores con el interés de abordar diferentes temas relacionados al campo profesional. En esta ocasión estuvieron como invitadas Internacionales a la destacada diseñadora de interiores mexicana, Marisabel Gómez Vázquez, la más importante en la Hospitalidad en Latinoamérica, así como a la diseñadora italiana Elena Porqueddu del Istituto Marangoni y junto a ella participaron otros prestigiosos diseñadores como Juan Bernardo Dolores González, de México, y presidente del Consejo Iberoamericano de Diseñadores de Interiores (CIDI); Marco Mora Von Rehnitz, costarricense, especialista en interiorismo; sus proyectos los ha realizado en Costa Rica, América Central, Sur y Norte, así como en Europa y el Caribe; y Carlos Alegría, destacado diseñador de interiores de Puerto Rico y María Fernanda Sabogal diseñadora de interiores colombiana especialista en escenografía para cine y televisión. Así como destacados diseñadores del ámbito nacional como Sandra Ehlert, Virginia Cabral, Bienvenido Pantaleon, Elisa Escobal, Pamela Mallen, Luis Sturla y Milciades Willmore.



El Dr. Julio Amado Castañón Guzmán



Participantes en Vive La Experiencia UNIBE



Ya Soy UNIBE! Día de Orientación Universitaria

El inicio del semestre Septiembre- Diciembre 2015 fue marcado por el acto de bienvenida a unos 800 nuevos estudiantes de 15 países, los cuales cursan en UNIBE sus estudios universitarios. Durante este día también se celebró el décimo aniversario del Programa de Movilidad Estudiantil. Al hablar al respecto, la Decana de Asuntos Internacionales y Interinstitucionales, licenciada Loraine Amell, explicó cómo los estudiantes tienen la oportunidad de realizar programas de intercambio en más de 65 universidades en 18 países.

Fortaleciendo relaciones que contribuyen al desarrollo de la sociedad local y global.



Jesús Sánchez, egresado programa Líderes del Mañana



Kathia Khoury



Líderes del Mañana 2015



Público asistente al evento

Entrega becas a estudiantes meritorios del país

UNIBE reconoce el liderazgo de los jóvenes dominicanos entregando las becas del programa "Líderes del Mañana", con el auspicio de la Fundación Hazoury. Los estudiantes escogidos este año pertenecen a centros educativos de San Juan de la Maguana, Jarabacoa, La Vega, Azua, Bávaro, Bonao, Puerto Plata, San Cristóbal, Monte Plata, Higüey, provincia Santo Domingo y el Distrito Nacional. Este programa es una experiencia formativa integral, diseñado con el objetivo de desarrollar en los estudiantes participantes no sólo los conocimientos y competencias propios de la carrera de su elección, sino aptitudes de liderazgo, espíritu emprendedor y compromiso social.



Hilda Karina Abreu, Yira Vargas, Rosangela Mendoza, Olga Altman, Laura Pichardo, Cledenin Veras y Clara Luz Marte

Debaten sobre Diversas Situaciones que Enfrentan las Personas con Discapacidad

Las escuelas de Psicología, Educación, la Escuela de Graduados y la Cátedra UNESCO sobre Inclusión Social y Académica para Personas con Discapacidad y Necesidades Educativas Especiales realizaron un panel para debatir desde diferentes disciplinas situaciones que afrontan las personas con discapacidad, donde participaron las psicólogas Olga Altman, y Laura Pichardo, co-titular Cátedra UNESCO, e Hilda Karina Abreu, directora del Colegio Escuela Nueva. En el marco del encuentro se presentó el proyecto "Yo Soy Súper", que tiene como objetivo disminuir el bullying, especialmente hacia los niños con discapacidad, reforzando su autoestima y haciéndolos sentir orgullosos de ser exactamente como son.



Exposición de estudiantes de Diseño de Interiores

Recicla 360

Estudiantes de la Escuela de Diseño de Interiores participaron en la Feria "Recicla 360", quienes crearon tres espacios utilizando materiales reciclados a los que denominaron "Bar Maridaje", "Lounge" y estudio Residencial "Color Box". Esta actividad tuvo como propósito de concienciar a la población de los modelos alternativos para la preservación de la vida en el planeta y celebrar el día mundial del reciclaje.

Nuestros Egresados son Nuestra Mejor Carta de Presentación

Nuevos profesionales se sumaron a los más de 15,000 profesionales egresados de UNIBE de grado y postgrado en sus 33 años de fundación. Los jóvenes de esta promoción son procedentes, además de República Dominicana, de 13 países, entre los que se encuentran Alemania, Perú, Puerto Rico, Cuba, Francia, Haití, Venezuela, Pakistán, España, México Estados Unidos, Italia y Suiza.



Wendy Perdomo
Escuela de Medicina
Graduación Julio 2015

"Los grandes líderes no nacen; son forjados a través de trabajo duro, constante y persistente. Poniendo el ejemplo e inspirando. Ser un líder es una habilidad, no una cualidad genética y UNIBE es una experiencia que prepara líderes. Propongo que todos en este día nos llevemos este mensaje: que asumamos un compromiso personal de ser líderes y ser parte del cambio. No permitamos que nadie nos diga que existe algo que no podemos hacer. No esperemos el tiempo perfecto, este no existe, es mejor que lo fabriquemos nosotros mismos. Recordemos que todos tenemos un propósito en esta vida, nuestro tiempo es limitado. Si tienes un sueño, este es el momento para perseguirlo. Tengamos presente que nuestras acciones en vida trascenderán durante la eternidad. Por esta razón vivamos la vida con pasión y motivación, disciplina y solidaridad. Es momento de empezar un nuevo camino, es ahora cuando llegamos al punto donde todo comienza".



María del Mar Cabral
Escuela Administración de Empresas
Graduación Julio 2015

"Y cómo olvidar a UNIBE, nuestra Alma Mater, por ser una institución comprometida a forjar en sus estudiantes, valores orientados al liderazgo, innovación, excelencia académica y diversidad cultural; contribuyendo así, a la creación de profesionales, altamente calificados, capaces de contribuir al desarrollo integral de la sociedad. Y de una manera muy especial y personal, quisiera agradecer a la Fundación Hazoury por haberme dado la oportunidad de ser parte de esta institución, a través del Programa Líderes del Mañana, un programa que promulga las aptitudes de liderazgo, espíritu emprendedor y compromiso social en los jóvenes talentos dominicanos". "A manera de exhortación, quisiera resaltar que a pesar de que crucemos fronteras para incursionar en proyectos profesionales, no podemos olvidarnos de nuestras raíces, nuestra cultura y quienes somos realmente. Tenemos el deber de generar cambios favorables, fomentando una mejor calidad de vida en nuestro país, por medio de ideas emprendedoras basadas en el desarrollo sostenible y haciendo énfasis en los principios y valores éticos del cual se puedan beneficiar las futuras generaciones".



Ponentes internacionales junto a Laura Sartori y el Rector de UNIBE, Dr. Julio Amado Castañeros

Escuela Graduados realiza Encuentro Internacional por una Cultura de Seguros

Con una masiva participación del sector asegurador, la EGRU realizó el Primer Encuentro Internacional por una Cultura de Seguros, actividad que contó con la participación de facilitadores internacionales pertenecientes al grupo IDECIDE, quienes llegaron desde España, Bolivia, Panamá y Colombia para contar sus experiencias. Las ponencias estuvieron a cargo de Alberto Hoyos, fundador de IDECIDE, el doctor Juan Carlos Ramos Santamaría, de IDECIDE Colombia y el doctor Fernando Langa. Además el panel estuvo conformado por Miguel Villamán, presidente ejecutivo de la Cámara Dominicana de Aseguradores y Reaseguradores (CADOAR); Vivian Acra, presidenta de la Asociación Dominicana de Corredores de Seguros (ADOCOSE); Orlando Rodríguez, en representación de la Junta Consultiva de Seguros (JUCOSE), y Arturo De la Cruz, presidente de la Asociación de Ajustadores y Tasadores Independientes de Seguros de la República Dominicana (ASATISE).

UNIBE

RECINTO
CAPCANA



Chef Javier González, Chef Ibai Torres, Michelle Libre, Stephanie Reyes, Charlene Espiritusanto, Pamela Pérez, Albors Cáceres.



Chef Javier González, Docente Asignatura Alimentos y Bebidas Alexandros Bartzas, Chef Ibai Torres, Jennifer Silverio, Johnnainne Rodríguez, Jessica Bellerive, Pamela Pérez

Concurso Gastronómico y de Maridaje pone a prueba habilidades de estudiantes

La Escuela de Administración de Empresas Turísticas y Hoteles celebró el Concurso Gastronómico 2015, en la cual se dieron cita los estudiantes para concursar en un evento culinario que puso a prueba todos los aprendizajes adquiridos durante el semestre. Igualmente participaron equipos que realizaron el maridaje de cada uno de los platos presentados. Los ganadores del primer premio en la categoría absoluta de Gastronomía fueron el equipo formado por: Michelle Libre Sosa, Stephanie Reyes Reynoso y Charlene Espiritusanto Ramos. Mientras que en la categoría de mejor Maridaje las ganadoras fueron: Jenniffer Silverio Martínez, Jessica Bellerive y Johnnainne Maite Rodríguez Mercedes.



Grupo de Estudiantes visitando las instalaciones de la Fundación

Visita Ecológica para la Asignatura de Ciencia Ambiental

Dentro de las actividades de la asignatura de Gestión Ambiental, estudiantes visitaron las instalaciones de la Fundación Ecológica Punta Cana y su centro de Reciclaje donde recibieron las explicaciones de los procesos de la planta con los diferentes residuos por los gestores de Ecoservicios. Además, dentro del recorrido, conocieron los programas de recuperación del arrecife de coral, la problemática y soluciones con el pez león, depredador invasor de nuestras costas, visitaron proyectos con las abejas, lombricultura y abono orgánico.



Biviana Riveiro y Zaidy Rijo

Premios Innovadores de América, una iniciativa presentada por ANJE

Biviana Riveiros, presidenta de ANJE, visitó UNIBE Recinto Cap Cana, donde se presentaron los Premios Innovadores de América, a través del cual se pretende sentar las bases para la transformación de una cultura a favor de la innovación en el país como lo propugna la Estrategia Nacional de Desarrollo que llama a priorizar e incentivar los programas de investigación, desarrollo e innovación y adaptación tecnológica en áreas y sectores con potencial de impactar significativamente el mejoramiento de la producción, el aprovechamiento sostenible de los recursos naturales y la calidad de vida de la población.

UNIBE

RECINTO
CAPCANA



Autoridades y Docentes del Recinto Cap Cana

Día del Maestro UNIBE Recinto Cap Cana

En el Restaurante Capuccino fue el escenario de la celebración del Día del Maestro con la presencia del Rector, Dr. Julio Amado Castaños Guzmán, quien reconoció la labor de los presentes y reflexionó sobre cómo la profesión de docente se ha tenido que adaptar a los nuevos tiempos en los que todo se cuestiona y la información ha dejado de ser patrimonio de las bibliotecas y ha pasado a ser universal.



Zaidy Rijo recibe grupo Western Michigan

Grupo Western Michigan visita URCC

El Recinto Cap Cana de UNIBE le dio la bienvenida a un grupo de 22 estudiantes de Publicidad de Western Michigan University (WMU), quienes llegaron a UNIBE junto a las doctoras Karen M. Lancendorfer y Ann Veech, profesoras de publicidad y mercadeo de esa universidad. Durante su estadia en Cap Cana los estudiantes tuvieron la oportunidad de visitar el proyecto al que pertenecemos y ver cada parte de ya desarrollada en compañía de nuestra Directora Zaidy Rijo. Tuvieron la presentación del Master Plan de Cap Cana por parte del señor Apolinar Hernandez quien también presidió el tour explicando cada detalle de todo el complejo. Terminaron su recorrido con un almuerzo aprovechando la belleza que ofrece Cap Cana.

UNIBE

¡Forjando líderes!

Preparación
TOEFL®
En línea



Única preparación
diseñada por ETS,
institución
que desarrolla
y administra
el examen **TOEFL®**

El **TOEFL®** es el examen de inglés más conocido y respetado en todo el mundo, reconocido en más de 9,000 universidades, agencias y otras instituciones en más de 130 países, incluyendo Estados Unidos, Reino Unido, Australia y Canadá.

Donde quiera que desees estudiar o trabajar, el examen **TOEFL®** te ayuda a lograr tu objetivo.

Ventajas de preparación EN LÍNEA para el examen TOEFL® + examen de práctica real

- Programa oficial ETS
- Precio competitivo
- Poderosa herramienta con más de 80 horas de contenido
- Muy conveniente, pues puedes usarlo de forma independiente desde tu casa o trabajo en el momento y espacio que desees o usarlo con el apoyo de un instructor

Para mayor información:
UNIVERSIDAD IBEROAMERICANA (UNIBE)
Av. Francia #129, Gazcue, Santo Domingo, R. D.
Tel.: (809) 689 - 4111 Ext.: 1015
serviciostoeft@unibe.edu.do
www.unibe.edu.do

**El éxito
comienza
aquí.**



Ricardo Hazoury durante la 7ma Copa CEU OPEN



Categoría A - 1er Lugar José Heredia - Sigfrido Pared



Categoría A - 2do Lugar Francisco Suárez - Juan José Contreras



Categoría A - 3er Lugar Raúl Linares - Manuel Ovalles



Categoría B - 1er Lugar José Mateo - Adolfo Vázquez



Categoría B - 2do Lugar Elijah Pichardo - Daniel Santana



Categoría B - 3er Lugar Erasmo Morel - Gustavo Padilla



Categoría C - 1er Lugar Pedro Santiago Goico - Pedro Julio Goico



Categoría C - 2do Lugar Daniel Czarlinski - Francisco Llubes



Categoría C - 3er Lugar Ricardo Hazoury - Jorge Haché



Mejor Score Bruto Overall - John Poul Garrido y Peter Garrido



Mejor Score Neto Overall - Fanny Fernández y Rosangel Caraballo

Egresados concluyen con éxito su 7ma Copa de Golf CEU OPEN

El CEU celebró por séptimo año consecutivo, su Copa de Golf CEU OPEN a beneficio del programa de becas Líderes del Mañana, la cual contó con más de 180 jugadores y se desarrolló en el prestigioso campo de Golf Punta Espada, en Cap Cana. Bajo el formato Scramble, los jugadores se enfrentaron a los retos del Punta Espada Golf Club, resultando ganadores con el Mejor Score Bruto Overall, la pareja conformada por John Poul Garrido y Peter Garrido y el mejor Score Neto Overall fue para Fanny Fernández - Rosangel Caraballo.

UNIBE

RECINTO
CAP CANA

Un destino educativo que cambiará tu futuro

En UNIBE Recinto Cap Cana ofrecemos programas de grado, postgrado y educación continua que te permitirán una formación profesional de alta calidad. La conjugación de la excelente capacitación de nuestros docentes, la incorporación de la tecnología y una infraestructura de primer nivel permiten que UNIBE sea tu mejor elección para el área en que decidas educarte.

- *Administración de Empresas*
- *Mercadeo*
- *Hotelería y Turismo*
- *Escuela de Idiomas*
- *Programa de Español para extranjeros*
- *Educación Continua*
- *Programas intensivos de verano*
- *Centro autorizado para el TOEFL*
- *Programas In Company*
- *Alianzas Internacionales*
- *Modernas instalaciones*
- *Financiamiento disponible*



UNIBE

Cap Cana, calle C1, # 1, Ciudad Las Canas, Cap Cana
Provincia La Altagracia, Rep. Dom. Tel: 809-469-7390/91 exts. 2501,2513
www.unibe.edu.do/recintocapcana • recintocapcana@unibe.edu.do



UNA UNIVERSIDAD DE EMPRENDEDORES



UNIBE
Forjando líderes!

Universidad Iberoamericana - UNIBE • Av. Francia No. 129, Gazcue
Santo Domingo • Tel.: 809-689-4111 • www.unibe.edu.do
Recinto Cap Cana: Ciudad Las Canas, Cap Cana
Provincia La Altagracia • (809) 469-7390 / 91
www.unibe.edu.do/recintocapcana • República Dominicana

