

REPÚBLICA DOMINICANA  
UNIVERSIDAD IBEROAMERICANA



FACULTAD DE CIENCIAS JURÍDICAS Y POLÍTICAS

PROYECTO FINAL PARA OPTAR POR EL TÍTULO DE MAESTRÍA EN  
POLÍTICAS MIGRATORIAS, DESARROLLO Y DERECHOS HUMANOS  
EN EL CARIBE

TÍTULO DEL PROYECTO FINAL:

Aproximación de los flujos de remesas en República Dominicana como fondo salarial.

SUSTENTANTE:

Yesenia Caraballo Del Rosario 24-1337

ASESOR DE CONTENIDO

Alejandro Canales

ASESOR METODOLÓGICO

Anselmo Muñiz

SEPTIEMBRE, 2025



Instituto de Educación Superior en  
Formación Diplomática y Consular



Maestría  
**POLÍTICAS MIGRATORIAS**  
Desarrollo y Derechos Humanos en el Caribe



**FLACSO**  
REPÚBLICA  
DOMINICANA

**Aproximación de los flujos de remesas en República Dominicana  
como fondo salarial.**

**Autorización del asesor para la entrega del trabajo final**

Yo, **Alejandro Canales**, asesor de la Maestría en Políticas Migratorias y Desarrollo en el Caribe, autorizo la entrega del trabajo de investigación final titulado *Aproximación de los flujos de remesas en República Dominicana como fondo salarial.*, presentado como requisito para la obtención del título de Magíster por el maestrando **Yesenia Caraballo Del Rosario**



---

**Alejandro Canales**  
Docente

Santo Domingo, República Dominicana

Agosto, 2025

## Índice

Resumen y palabras claves.....	6
Introducción.....	7
1. Aspectos metodológicos.....	8
1.3 Planteamiento del problema.....	9
1.4 Objetivos de la investigación.....	9
1.4.1 Objetivo general.....	9
1.4.2 Objetivos específicos.....	9
1.5 Preguntas de investigación.....	9
1.6 Alcance y delimitaciones.....	10
1.7 Tipo de investigación y enfoque metodológico.....	10
1.8 Fuentes de información y técnicas de análisis.....	10
1.9 Limitaciones del estudio.....	10
2 Marco teórico y conceptual.....	12
1.1. Las remesas en el contexto de la migración internacional.....	12
2.2 Enfoques Teóricos sobre las Remesas y la Migración.....	13
2.3 Las remesas como fondo salarial.....	16
2.4 Factores que inciden en las Remesas.....	18
3 Remesas a nivel mundial y regional.....	20
3.1 Tendencias globales en migración y flujo de remesas.....	20
3.2 Principales países emisores y receptores de remesas.....	22
3.3 América Latina y el Caribe: evolución y patrones de las remesas.....	22
3.4 Las remesas globales como fondo salarial.....	24
4 Migración y Remesas en República Dominicana.....	25
4.1 Cronología de la Migración Internacional Dominicana.....	25
4.2.1 Migración dominicana hacia Estados Unidos.....	27
4.3 Evolución histórica de las remesas, de un flujo marginal a un fondo salarial (1980–2020).....	27
4.4 Remesas y PIB en República Dominicana.....	29

5	Aproximación de los flujos de remesas en República Dominicana como fondo salarial.	31
5.1	Flujo de remesas a nivel microeconómico. Ingresos y gastos de los hogares .....	32
5.1.1	Fuentes de ingresos de los hogares dominicanos .....	32
5.1.2	Remesas en el ingreso corriente de los hogares urbanos y rurales .....	33
5.1.3	Ingreso corriente mensual de los hogares por regiones ¿Cómo quedan las remesas?	34
5.1.4	Remesas por quintil ¿Dónde las remesas tienen más impacto según quintil?	37
5.1.5	Distribución del gasto: alimentación, salud, educación, vivienda y otros rubros.	39
5.1.6	Análisis del consumo en los hogares con relación al ingreso y las remesas.	40
5.2	Remesas y la macroeconomía nacional .....	41
5.2.1	Remesas y Producto Interno Bruto (PIB) .....	41
5.2.2	Remesas frente a la Inversión Extranjera Directa (IED) .....	42
5.2.3	Remesas en comparación con los ingresos por turismo. ....	43
5.2.4	Remesas e ingresos por exportaciones. ....	45
6	Conclusiones y anotaciones finales .....	47
7	Referencias .....	49

## **Resumen**

El presente trabajo analiza las remesas en República Dominicana desde una perspectiva crítica que las interpreta como un fondo salarial, es decir, como la monetización del trabajo migratorio de la diáspora dominicana en mercados laborales extranjeros. El estudio abarca el período 1980–2020 y combina análisis macroeconómico con evidencia microeconómica.

En los capítulos iniciales se presentan la metodología y el marco conceptual. Se adoptan teorías que van más allá de la visión funcionalista de las remesas como motor de desarrollo. En cambio, se conciben como flujos derivados del salario transnacional, cuya función principal es sostener la reproducción social de los hogares.

A nivel internacional, las remesas han mostrado un crecimiento constante y un carácter anticíclico. América Latina y el Caribe han sido regiones clave, y República Dominicana figura entre los principales receptores. Los flujos no solo superan la inversión extranjera directa en algunos años, sino que también compiten con ingresos por turismo y exportaciones, consolidando su papel en la balanza de pagos.

En el caso dominicano, la historia migratoria hacia Estados Unidos ha cimentado un vínculo económico sostenido: las remesas pasaron de ser un flujo marginal en los años 80 a constituir una proporción similar al 10% del PIB en los últimos años.

En este estudio exploratorio se analizan las remesas como fondo salarial. A nivel de los hogares, se observa que su peso varía por quintil y región, pero en general se destinan a necesidades básicas como alimentación, salud, educación y vivienda. Este patrón revela que las remesas sostienen la subsistencia más que la transformación productiva. A nivel macroeconómico, muestran un comportamiento anticíclico: aumentan en tiempos de crisis, como en la recesión de 2009 y la pandemia de COVID-19, confirmando su función de salvavidas económico.

Las conclusiones finales sintetizan varios hallazgos. Primero, las remesas son la expresión material del trabajo de la diáspora, transformando la fuerza laboral dominicana en un activo económico. Segundo, cumplen un rol anticíclico clave, funcionando como colchón financiero para los hogares y estabilizador macroeconómico. Tercero, aunque mejoran la calidad de vida, su uso concentrado en consumo limita su capacidad de generar cambios estructurales o desarrollo sostenible. Cuarto, el peso de las remesas en el consumo de los hogares plantea una nueva forma de dependencia externa y el riesgo de que el Estado relegue responsabilidades en materia de protección social.

**Línea temática:** Desarrollo y migración

**Palabras claves:** Remesas, migración internacional, desarrollo, fondo salarial.

## **Introducción**

El presente trabajo tiene como finalidad analizar la aproximación de los flujos de remesas en la República Dominicana como fondo salarial, poniendo especial atención a los factores macroeconómicos que han condicionado su evolución en el período comprendido entre 1980 y 2020. En un contexto donde las remesas constituyen uno de los principales flujos financieros del país, su estudio permite comprender no solo el impacto económico, sino también las implicaciones sociales y estructurales que generan en los hogares dominicanos.

En el Capítulo I se presentan los aspectos metodológicos del análisis académico, incluyendo la justificación de la investigación, los objetivos generales y específicos, las preguntas de investigación, así como el alcance, las delimitaciones y el tipo de estudio adoptado.

El Capítulo II desarrolla el marco teórico y conceptual, donde se examinan las principales definiciones, enfoques y debates académicos sobre las remesas. Se analizan las distintas perspectivas (estructuralista, funcionalista y crítica) y se introduce el concepto de las remesas como fondo salarial. Asimismo, se identifican los factores personales, macroeconómicos y contextuales que inciden en su comportamiento. Este apartado permite enmarcar el enfoque analítico desde el cual se abordará el fenómeno de las remesas, sustentado en una perspectiva crítica que las concibe como un fondo salarial.

En el Capítulo III se realiza un análisis de las remesas a nivel mundial y regional, destacando las tendencias globales de migración y los flujos de remesas, los principales países emisores y receptores, así como la evolución en América Latina y el Caribe. Este capítulo también incorpora la discusión sobre la función de las remesas como fondo salarial en un contexto internacional, contrastando patrones globales y regionales.

El Capítulo IV se centra en la migración y las remesas en la República Dominicana, presentando una cronología histórica de la migración internacional dominicana, con énfasis en la diáspora hacia Estados Unidos. Se examina la evolución histórica de las remesas desde un flujo marginal hasta convertirse en un fondo salarial, así como su relación con el Producto Interno Bruto (PIB), evidenciando su rol estabilizador en la economía nacional.

Finalmente, en el Capítulo V se expone una aproximación crítica a los flujos de remesas en la República Dominicana como fondo salarial, analizando su carácter anticíclico y su impacto en la reproducción social de los hogares. Se plantea que, más que un motor de desarrollo, las remesas funcionan como un mecanismo de subsistencia y de sostenimiento macroeconómico.

El análisis concluye con un apartado de conclusiones y anotaciones finales, donde se sintetizan los hallazgos principales y se reflexiona sobre los retos y desafíos que supone la dependencia del país respecto a estos flujos externos, señalando la necesidad de políticas públicas que canalicen las remesas hacia un desarrollo más sostenible.

# **1. Aspectos metodológicos**

## **1.1 Justificación**

Las remesas han sido uno de los flujos financieros más significativos para la economía de la República Dominicana en las últimas décadas, superando incluso la inversión extranjera directa en algunos años y constituyendo una fuente clave de ingreso para cientos de miles de hogares (World Bank, 2020). En el contexto de la migración internacional, particularmente hacia Estados Unidos, el envío constante de remesas ha generado un impacto en el consumo, el acceso a servicios básicos y, en algunos casos, en pequeñas inversiones productivas Organización Internacional para las Migraciones (2024).

La relevancia de esta investigación radica en la necesidad de ir más allá del simple análisis cuantitativo para interpretar el rol de las remesas desde una perspectiva crítica. El período 1980-2020 es fundamental para este estudio, ya que permite examinar una etapa crítica de la economía dominicana, marcada por crisis y transformaciones económicas que han influido en la evolución de las remesas.

Este estudio contribuye al debate al reinterpretar las remesas como un mecanismo de supervivencia familiar, no como sustituto de políticas estatales. En República Dominicana, donde las remesas superan al turismo y zonas francas, el análisis advierte sobre riesgos de dependencia (PNUD, 2020), promoviendo recomendaciones como inclusión financiera y canalización hacia inversión productiva (Lizardo, 2025; Bartolomé & Valdez-Castro, 2023).

Aunque existe una amplia literatura sobre los beneficios de las remesas en términos de alivio a la pobreza (Oficina Nacional de Estadística, 2013) (Gómez P., 2019) (Banco Interamericano para el Desarrollo, 2023), todavía hay debates sobre su sostenibilidad, su impacto estructural y su potencial para transformar las condiciones socioeconómicas en las comunidades receptoras (Flacso Ecuador, 2014) (Delgado Wise, 2004).

## **1.2 Enfoque de la investigación**

El presente estudio lleva por título “Aproximación de los flujos de remesas en República Dominicana como fondo salarial”. Su enfoque es de carácter crítico-estructural, en la medida en que se propone analizar las remesas no como un ingreso externo de carácter neutro ni como motor de desarrollo por sí mismas, sino como la manifestación del trabajo transnacional de la diáspora dominicana, que permite sostener la reproducción social de los hogares receptores.

Este planteamiento se enmarca en la noción de remesas como fondo salarial (Canales, 2008), entendiendo que dichos flujos constituyen una extensión de los salarios generados por los migrantes en el exterior, transferidos hacia los hogares en República Dominicana.

### **1.3 Planteamiento del problema**

En las últimas décadas, las remesas han crecido hasta convertirse en un pilar importante de la economía dominicana, superando en varios años a la inversión extranjera directa y acercándose en magnitud a los ingresos por turismo y exportaciones. No obstante, su papel suele ser interpretado únicamente como ingreso externo, sin atender a su carácter de salario transnacional y a su impacto diferenciado en los hogares.

Aunque las remesas representan en promedio menos del 10% del PIB, su relevancia se observa de manera más aguda en los hogares de menores ingresos, especialmente en los quintiles I y II, donde constituyen un recurso fundamental para el consumo y la subsistencia. Esto revela que, más que ser un eje de desarrollo nacional, las remesas son un mecanismo de reproducción social que alivia las carencias estructurales del mercado laboral local y la insuficiencia de políticas públicas de bienestar.

El problema central, entonces, radica en la necesidad de replantear el análisis de las remesas desde la óptica de fondo salarial, evidenciando tanto su importancia para los hogares como sus límites en términos de desarrollo estructural.

### **1.4 Objetivos de la investigación**

#### **1.4.1 Objetivo general**

Analizar el papel de las remesas en la economía dominicana como fondo salarial, a través de su incidencia en los hogares y su relación con indicadores macroeconómicos.

#### **1.4.2 Objetivos específicos**

- Examinar el peso de las remesas en el ingreso de los hogares, a partir de los datos de la ENGIH 2018.
- Evaluar las diferencias en la recepción y uso de las remesas según quintiles de ingreso y zona de residencia (urbana y rural).
- Analizar la relación de las remesas con los principales indicadores macroeconómicos: PIB, inversión extranjera directa, exportaciones y turismo.
- Revisar críticamente el rol de las remesas como fondo salarial y su impacto en la reproducción social de los hogares dominicanos.

### **1.5 Preguntas de investigación**

- ¿Qué proporción del ingreso de los hogares dominicanos proviene de las remesas?
- ¿Cuál es el peso de las remesas en los distintos quintiles de ingreso y en las zonas urbanas y rurales?
- ¿Qué representan las remesas en relación con el PIB, la IED, las exportaciones y el turismo en República Dominicana entre 1990 y 2024?

- ¿En qué medida las remesas, entendidas como fondo salarial, constituyen un recurso para la subsistencia y no un motor de desarrollo estructural?

## **1.6 Alcance y delimitaciones**

Este estudio es de carácter exploratorio y aproximativo, orientado a comprender la dinámica de las remesas en República Dominicana en el período 1990–2024.

- Unidad de análisis: los hogares dominicanos y la economía nacional.
- Delimitación geográfica: República Dominicana
- Delimitación temporal: 1990–2024, con énfasis en los resultados de la ENGIH 2018 para el análisis de los hogares.

## **1.7 Tipo de investigación y enfoque metodológico**

Se trata de una investigación descriptiva y analítica, con un enfoque cuantitativo, en tanto se utiliza estadísticas oficiales para medir la magnitud y proporción de las remesas en distintos niveles con una interpretación crítica de los datos desde la perspectiva de las remesas como fondo salarial.

El diseño es no experimental y transversal, pues se trabaja con datos secundarios ya disponibles de fuentes oficiales y organismos internacionales.

## **1.8 Fuentes de información y técnicas de análisis**

Las fuentes principales son:

- Microeconómicas: Encuesta Nacional de Ingresos y Gastos de los Hogares (ENGIH 2018), elaborada por el Banco Central.
- Macroeconómicas: Cuentas nacionales y estadísticas oficiales del Banco Central, Banco Mundial y otros organismos internacionales.

Las técnicas de análisis incluyen tabulación de datos, comparación porcentual y análisis crítico del peso de las remesas en relación con indicadores económicos y sociales.

## **1.9 Limitaciones del estudio**

- La ENGIH más reciente corresponde al 2018, por lo que no captura cambios posteriores en los patrones de gasto e ingresos de los hogares.
- La investigación depende de estadísticas oficiales, que pueden tener subregistros o limitaciones metodológicas.
- La naturaleza de las remesas dificulta medir con precisión su uso real en los hogares, lo que obliga a trabajar con aproximaciones.

- No se consideran comparaciones regionales internacionales, lo que limita el alcance del análisis al contexto dominicano.

## 2 Marco teórico y conceptual

Según la Real Academia de la Lengua Española (RAE), la remesa es el conjunto de cosas enviadas o recibidas de una vez. En inglés<sup>1</sup>, este concepto refiere al envío de dinero. En el aspecto que atañe a este estudio académico, nos centraremos en comprender las remesas vinculadas a la migración internacional y el desarrollo desde una revisión crítica, para sentar las bases metodológicas que atiendan a tener una aproximación sobre factores macroeconómicos de las remesas.

### 1.1. Las remesas en el contexto de la migración internacional

Las remesas constituyen un fenómeno económico, social y cultural de gran relevancia en el contexto de la globalización y la migración internacional. En términos generales, se entiende por remesas a las transferencias de dinero que los migrantes envían a sus países de origen, normalmente a sus familiares, con el objetivo de contribuir a su sostenimiento o mejorar su calidad de vida (OIM, 2017). El Manual de Balanza de Pagos y Posición de Inversión Internacional (MBP6) del Fondo Monetario Internacional (FMI) señala que “las remesas están integradas por partidas en efectivo y no en efectivo a través de canales formales, como los giros electrónicos, o informales, como dinero y bienes transportados de una economía a otra. Consisten principalmente en fondos y artículos que no son efectivo enviados o transportados por personas que emigraron a otra economía y asumieron allí la residencia, así como la remuneración neta de trabajadores fronterizos, de temporada y otros empleados temporales que están empleados en una economía de la cual no son residentes.” (2009).

Según Malpass (2022) a nivel macroeconómico, las remesas actúan como un mecanismo anticíclico, contribuyendo a estabilizar el crecimiento y facilitando la adaptación de los países frente a choques derivados de políticas económicas. En el ámbito microeconómico, favorecen que los hogares de bajos ingresos mejoren en aspectos como educación y salud, incrementen su capacidad de ahorro y destinen mayores recursos a la adquisición de bienes duraderos y al fortalecimiento del capital humano.

Si bien el enfoque de este trabajo final se centra en el flujo de las remesas monetarias, es importante reconocer que el concepto de remesa abarca una dimensión más amplia. Autores como Portes (2023) destacan que las remesas forman parte de un proceso de transnacionalismo, en el cual los migrantes mantienen vínculos simultáneos con dos o más lugares. Más allá del envío de dinero, los migrantes también transfieren "remesas sociales" que incluyen conocimientos, valores, prácticas culturales, relaciones sociales e identidades que incorporan durante su estancia en otros países y que, posteriormente, transmiten a sus lugares de origen tal como lo señala Levitt (OIM, 2022). Aunque estas últimas no son el

---

<sup>1</sup> Según el diccionario de Cambridge. Disponible en <https://dictionary.cambridge.org/es/diccionario/ingles-espanol/remittance?q=+Remittances>

objeto de este análisis cuantitativo, su existencia subraya la complejidad y la multifacética naturaleza de las remesas.

## **2.2 Enfoques Teóricos sobre las Remesas y la Migración**

El debate sobre los flujos de las remesas ha evolucionado a lo largo del tiempo, desde enfoques estructuralistas en los años setenta que consideraba las remesas como un obstáculo para el desarrollo local, pasando a una perspectiva funcionalista que considera las remesas como una opción para el desarrollo y la transformación. Más recientemente, organismos como el FMI y el Banco Mundial, junto con gobiernos, han promovido las remesas como una herramienta clave para reducir la pobreza y financiar el desarrollo. Sin embargo, académicos y organizaciones civiles critican esta visión, argumentando que las remesas son transferencias privadas que no pueden sustituir la responsabilidad del Estado en la promoción del desarrollo y el bienestar (Canales, 2008).

Los primeros estudios empíricos sobre el impacto económico y social de la emigración y las remesas, influenciados por el estructuralismo y las teorías de la dependencia, surge en las décadas de los 70 y los 80, la región de Latinoamérica experimentó etapas de fomentó de la industria local, reducción de la dependencia de las importaciones, inestabilidad política y regímenes militares autoritarios con políticas represivas. Para los años 80 conocidos como la "década perdida" para América Latina, y debido a la incapacidad de pago de la deuda externa y la inflación, el crecimiento económico se estancó o retrocedió, los niveles de pobreza aumentaron drásticamente y la desigualdad se agudizó. El desarrollo social se vio frenado por el desmantelamiento de programas sociales y la reducción de la inversión pública (Sims & Romero, 2013). Todo esto generó que más personas se movilizaran desde zonas rurales a urbanas y desde los países en crisis a países como Estados Unidos, Canadá, España o Italia en busca de oportunidades laborales para sí y para enviar dinero a sus familias constituyendo las bases de las remesas.

En la crítica de Canales (2008) la emigración era vista como una respuesta al atraso y estancamiento de las comunidades de origen, o a procesos de modernización que desequilibraban las estructuras sociales. Aunque mejoraban el nivel de vida y consumo, creaban una situación de dependencia de los recursos extranjeros, perpetuando las condiciones de atraso estructural y retroalimentando el proceso migratorio. Esto relegaba a las localidades a ser meras "productoras de fuerza de trabajo para la exportación".

Además, se asumía que las remesas se destinaban principalmente al consumo (vivienda, bienes de consumo, fiestas) y rara vez a la inversión productiva. Esto aumentaba la desigualdad social, generaba inflación de precios y escasez de mano de obra local, y sus efectos multiplicadores se filtraban hacia las zonas urbanas o la economía internacional, limitando el desarrollo local.

La Crítica Funcionalista en la década de 1990 reevaluó los impactos económicos de las remesas. Esta perspectiva planteó que la migración y las remesas podían ser un instrumento para revertir la pobreza, la desigualdad social y el atraso económico.

Latinoamérica estaba en un contexto de mayor democracia con el fin de gobiernos autoritarios y con la implementación del Consenso de Washington, un conjunto de políticas económicas neoliberales promovidas por FMI, el Banco Mundial y el Departamento del Tesoro de EE. UU. (Ocampo, 2005). Estas políticas buscaban estabilizar las economías de la región tras la crisis de la deuda de los 80, promoviendo la apertura comercial, la liberalización financiera y la privatización de empresas estatales. Aunque estas medidas lograron reducir la inflación y atraer inversión extranjera, también aumentaron la desigualdad social, el desempleo y la pobreza en muchos países, lo que generó un descontento social significativo.

En tal sentido, se entendía que la emigración y las remesas promovían el desarrollo de varias maneras:

- Se reconoció que la inversión productiva financiada con remesas era un motor significativo para las micro y pequeñas empresas.
- El dinero gastado en consumo por los hogares generaba un efecto multiplicador, estimulando la economía local y regional.
- Se valoró la capacidad de las remesas colectivas para financiar proyectos de infraestructura social en las comunidades.
- Se creía que las remesas ayudaban a reducir las desigualdades socioeconómicas entre clases, regiones y áreas rurales y urbanas.

Bajo este debate, autores como Massey y Parrado citado por Canales<sup>2</sup> consideraban las remesas como una forma de "ahorro migrante" que impulsaba la actividad empresarial y el crecimiento económico a nivel local y regional.

Desde la Perspectiva Crítica se reflexiona sobre las remesas como un fondo salarial. Canales argumenta que el discurso optimista sobre las remesas adolece de deficiencias conceptuales y metodológicas, y que sus hipótesis no han sido debidamente contrastadas empíricamente.

La tesis central de Canales es que las remesas no son una forma de ahorro ni una fuente para la inversión productiva, sino que constituyen fundamentalmente un fondo salarial que se destina principalmente al consumo y la reproducción material del hogar.

- Esto se debe a que la migración es eminentemente laboral, y los ingresos obtenidos por los migrantes son salarios que se usan para la subsistencia familiar.

---

<sup>2</sup> Canales, Vivir del Norte. Remesas, desarrollo y pobreza en México, 2008.

- Su principal rol es compensar los efectos negativos de crisis y ciclos recesivos en las economías familiares, actuando como un "recurso de la pobreza para sobrevivir al empobrecimiento".

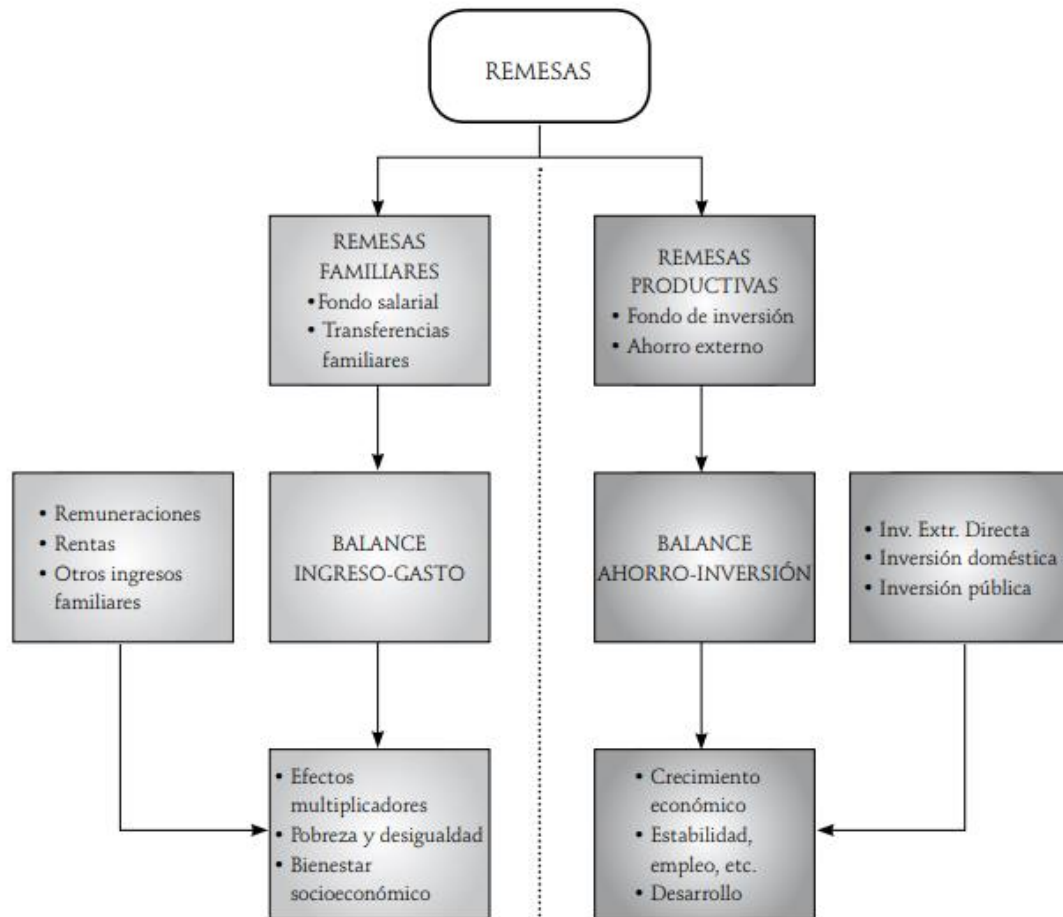
Las remesas reflejan un marcado carácter de clase, fluyendo de trabajadores precarios y vulnerables hacia sus familiares en condiciones de pobreza y marginación social. Esto explica por qué se orientan al consumo familiar para mantener un nivel de vida mínimo, en lugar de promover una verdadera movilidad social.

Además, hace una distinción entre remesas considerando que existen remesas familiares y remesas productivas:

- Remesas familiares: contribuyen al balance ingreso-gasto de los hogares, elevan el nivel de vida y bienestar, y reducen la pobreza y desigualdades económicas. Generan efectos multiplicadores en la economía local, regional y nacional, pero no deben confundirse con instrumentos de desarrollo directo.
- Remesas productivas: contribuyen al balance ahorro-inversión con intención de capital para generar ingresos a través de establecer o expandir negocios, invertir en proyectos y que secuencialmente puede considerarse un instrumento de crecimiento económico.

*Figure 1. Modelo de análisis del impacto económico de las remesas.*

## Modelo de análisis del impacto económico de las remesas



Fuente: (Canales, Capítulo I. El significado económico de las remesas: un debate inconcluso, 2008)

Las remesas han crecido exponencialmente en las últimas décadas, convirtiéndose en una de las principales fuentes de divisas para muchos países en desarrollo, superando en algunos casos la inversión extranjera directa y la ayuda oficial al desarrollo. Estos flujos de remesas pueden llegar a ser más estables que los flujos de capital y pueden ser un salvavidas para muchas familias en tiempos de crisis en los países de origen de los migrantes (Ratha, 2023). Sin embargo, su comportamiento anticíclico actúa como un mecanismo compensador para las economías familiares y no directamente al desarrollo o reducción de la pobreza en los países receptores.

### 2.3 Las remesas como fondo salarial

Las remesas como fondo salarial no son vistas como una herramienta de inversión para generar riqueza, sino como una fuente de ingresos que permite a las familias cubrir sus

necesidades básicas. Esencialmente, el dinero enviado por los migrantes es una porción del salario, y su destino principal es el consumo y la subsistencia de sus seres queridos en el país de origen.

Es importante recordar que las remesas son producto del trabajo y del fenómeno migratorio laboral. El migrante no es un inversionista, es un trabajador o trabajadora en el exterior que vende su fuerza de trabajo fuera de su país de origen y envía parte del salario que percibe a sus familiares principalmente para el consumo en el hogar con el objetivo de mejorar las condiciones de vida de sus miembros.

Si bien, las remesas pueden contribuir al crecimiento económico a través de varios canales, aunque su impacto directo puede ser objeto de debate en la literatura. Principalmente, actúan como una inyección de ingresos externos que aumenta el consumo agregado en el país receptor. Al incrementar la demanda interna, las remesas pueden estimular la producción local y, por ende, el Producto Interno Bruto (PIB). Rapoport y Docquier (2005) destacan que, si bien una parte sustancial se destina a bienes y servicios básicos, una fracción menor puede dirigirse hacia la inversión productiva, como la creación de pequeñas empresas familiares, la mejora de viviendas o la adquisición de propiedades. Estos usos, a su vez, pueden generar empleo y fomentar el desarrollo local teniendo un efecto general positivo en el desempeño económico a largo plazo en los países de origen.

Este contexto no excluye a República Dominicana, un país receptor de remesas constante enviadas por la diáspora dominicana en el exterior, principalmente desde Estados Unidos, su impacto se extiende más allá de lo puramente económico, influenciando la dinámica social y familiar, el consumo de los hogares y con potencial de convertirse en un catalizador del desarrollo para el país si se canalizan hacia actividades productivas como plantea Lizardo (2025).

El uso principal de las remesas monetarias suele ser para el consumo familiar, destinado a cubrir necesidades básicas como alimentos, vivienda, educación y salud. No obstante, una porción también se destina a la inversión productiva en pequeños negocios, compra de tierras o al ahorro, lo que puede tener implicaciones a largo plazo para el desarrollo económico de los hogares y las comunidades receptoras (Bartolomé & Valdez-Castro, 2023). La proporción destinada a cada uso puede variar significativamente según las características del hogar receptor, el monto de la remesa y las condiciones económicas tanto en el país de origen como en el de destino.

Esta perspectiva crítica estudiada por Canales (2008), subraya que las remesas sirven para mitigar la pobreza y los efectos de las crisis económicas, en lugar de ser un motor de desarrollo. El dinero se utiliza para sobrevivir en lugar de prosperar, lo que refleja la vulnerabilidad económica tanto de los trabajadores migrantes como de sus familias.

Más allá de la cuantificación de los flujos de remesas, una mirada crítica a las remesas, como la propuesta por Canales (2008), subraya que, si bien son visibles y cuantiosas, constituyen fundamentalmente una transferencia privada y no deberían reemplazar la acción del Estado en términos de bienestar público. Este enfoque que rescata una intuición latinoamericana enfatiza que, sin políticas públicas adecuadas e incentivos reales a la inversión, el dinero enviado por los migrantes difícilmente se convertirá en desarrollo duradero.

## **2.4 Factores que inciden en las Remesas**

El crecimiento acelerado de las remesas en los últimos años se debe, en gran parte, al aumento de la migración laboral hacia países con alta demanda de mano de obra. Además, factores como la reducción en los costos de envío, la expansión de empresas remesadoras y el uso creciente de canales formales han transformado el sistema de transferencias. No obstante, persiste el desafío de una limitada presencia de intermediarios financieros en las comunidades de origen, lo que dificulta el aprovechamiento de estos recursos (Lozano, 2005).

Las remesas están influenciadas por múltiples factores personales y macroeconómicos que operan tanto en los países emisores como receptores. Entre los principales destacan:

### **Factores personales**

Los factores personales juegan un papel crucial en el flujo de remesas, ya que las decisiones de envío de dinero son el resultado de motivaciones individuales y familiares que van más allá de las variables macroeconómicas. Estas decisiones están impulsadas por una combinación de altruismo, interés personal y estrategias a largo plazo.

El migrante envía remesas porque se preocupa genuinamente por el bienestar de su familia en el país de origen. Esta conexión emocional se refuerza en momentos de crisis, ya que el migrante aumenta el monto de las remesas para ayudar a su familia a cubrir gastos básicos como alimentos, vivienda o salud.

Asimismo, más allá de las necesidades inmediatas, la decisión de invertir también es un factor personal. Un migrante puede enviar dinero no solo para el consumo, sino también para comprar una propiedad, iniciar un pequeño negocio (Bartolomé & Valdez-Castro, 2023). Esta inversión está vinculada a una visión de futuro, ya sea para mejorar la situación económica de la familia o para construir un patrimonio que facilite el retorno y la reintegración del migrante en su comunidad de origen.

### **Factores en países emisores**

- El crecimiento económico en el país emisor, como un mayor nivel de actividad económica y empleo en países como EE.UU. se traduce en una mayor capacidad de envío por parte de los migrantes (Orozco, 2006).
- Comportamiento del mercado laboral (desempleo y salario real)

- Inflación
- Tasas de cambio e interés

Tipo de cambio: Cuando la moneda del país receptor se deprecia frente al dólar, el valor recibido en moneda local aumenta, incentivando el envío. Sin embargo, una devaluación también puede reflejar una crisis interna, lo que puede complicar el uso de las remesas (Ratha et al., 2022).

Tasa de interés y políticas monetarias globales: Cuando los países emisores elevan las tasas de interés para contener la inflación, pueden generar efectos adversos sobre el empleo de los migrantes o los costos financieros del envío (UN DESA, 2020).

Además, Costos de envío: Aunque han disminuido gracias a la digitalización, los costos siguen siendo altos en algunas rutas, lo que desincentiva el flujo formal de remesas. La meta de los ODS es reducirlos por debajo del 3 % del monto enviado (Banco Mundial, 2023).

### **Factores en países receptores**

Las condiciones macroeconómicas del país receptor o de origen de los migrantes es un factor que influye en el envío de remesas. Las mismas tienden a ser contra-cíclicas. Es decir, las remesas aumentan en tiempos de crisis económicas o desaceleración de la economía (cae el PIB, aumenta el desempleo, sube la inflación), los ingresos de los hogares se ven afectados. Según esta visión, la migración y el envío de remesas son decisiones racionales tomadas a nivel colectivo, no individual (Massey, y otros, 2008), para ayudar a sus familiares a sobrellevar la crisis y cubrir las necesidades básicas. Es un mecanismo de "auto-seguro" familiar.

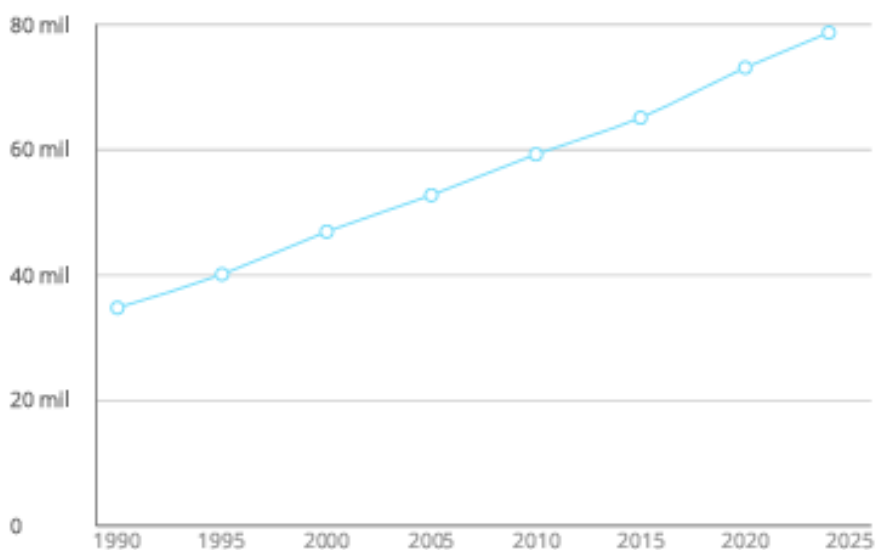
Factores como la inflación o el desempleo puede incrementar la necesidad de remesas, ya que los hogares pueden depender más del dinero enviado desde el exterior.

Esto evidentemente se relaciona con los factores personales, ya que el migrante, por lazo familiar, se siente obligado a proveer apoyo adicional cuando su familia en el país de origen enfrenta dificultades económicas.

### 3 Remesas a nivel mundial y regional

#### 3.1 Tendencias globales en migración y flujo de remesas

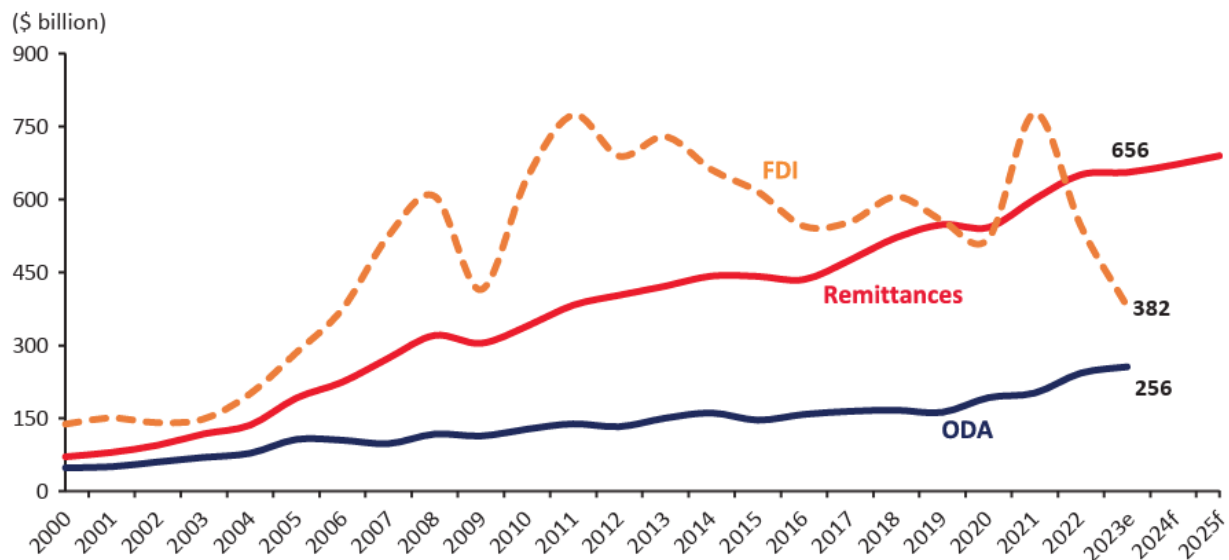
Para el 2024, se estimaba que había 304 millones de migrantes internacionales en el mundo, de los cuales 78.7 millones en el continente americano. Según el gráfico, la tendencia migratoria para las Américas muestra un crecimiento constante y sostenido desde 1990 hasta 2025. La cantidad de migrantes aumentó de aproximadamente 35 millones de personas en 1990 a cerca de 78 millones para 2025, lo que representa un aumento de más del doble en el transcurso de 35 años (UN DESA, 2025).



Fuente: UN DESA, 2025

De igual manera, el aumento de la migración ha generado impacto en los países de origen de los migrantes, por ello, el flujo de remesas se ha convertido en una fuente significativa de ingresos externos para muchos países en ingresos bajos y medianos. A nivel global, el flujo de remesas ha mostrado un crecimiento sostenido en las últimas dos décadas, superando incluso la inversión extranjera directa en varios países de ingresos bajos y medios (Banco Mundial, 2023) (Portes, 2023).

**Figure 1.1 Remittances Larger than FDI and ODA Combined in 2023**



Source: World Bank/KNOMAD staff estimates.

Note: f = forecast; FDI = foreign direct investment; ODA = official development assistance.

Según el Informe sobre las Migraciones en el Mundo del 2022, las remesas internacionales pasaron de 128,000 millones de dólares en el año 2000 a US\$702.000 en 2020 (OIM, 2023). Y solo tuvieron un creciendo de casi un 20% entre 2020 y 2022, al pasar de 702.000 a 831.000 millones de dólares, según datos del Banco Mundial citados por la OIM (Espinosa, 2024). Este incremento refleja una recuperación tras la caída provocada por la pandemia. No obstante, la OIM advierte que las cifras oficiales no reflejan la totalidad de las remesas, ya que excluyen los flujos informales.

Las remesas en países de renta baja y media crecieron hasta los 685.000 millones de dólares en 2024, contribuyendo a un total mundial de 905.000 millones, según estimaciones del Banco Mundial. En términos absolutos, los principales países receptores fueron India, México y China, pero el impacto más significativo en relación con la economía nacional se sintió en países más pequeños y pobres, como Tayikistán, donde las remesas representaron el 45,4% del PIB. La OCDE señala que muchos de estos flujos se deben a la emigración impulsada por la inestabilidad económica y política, como en el caso de Nicaragua (27,2% del PIB), y que 14 de los 61 países clasificados como "altamente frágiles" en 2023 dependían de las remesas para más del 10% de su PIB (Melo, 2025).

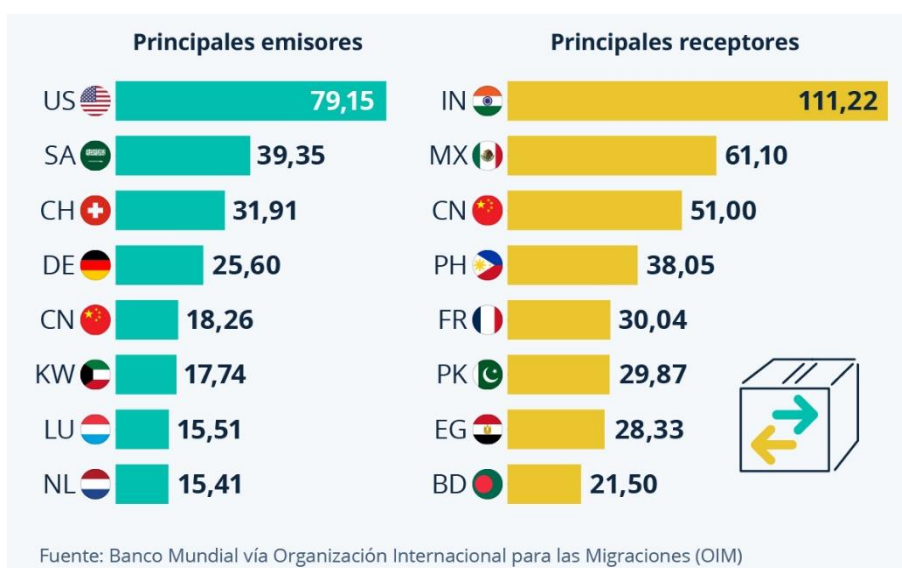
Estas cifras no solo dan cuenta de la magnitud económica que significan las remesas, sino también del impacto en la estabilidad financiera de millones de hogares y una fuente de divisas para muchos países. Este crecimiento ha sido atribuido a una combinación de factores

como el uso de medios digitales para el envío, el aumento repentino del precio del petróleo (en el caso de Rusia), el compromiso de los migrantes con sus familias (y particularmente con familiares varados en países de tránsito con un impacto positivo en las económicas de acogida) (Ratha, 2023).

Las remesas han demostrado ser menos volátiles que otras fuentes de financiamiento externo, lo que las convierte en un recurso estable en tiempos de crisis (OIM, 2023). No obstante, están sujetas a los ciclos económicos de los países emisores, lo cual introduce riesgos frente a recesiones o aumentos del desempleo (Ratha, 2023).

### 3.2 Principales países emisores y receptores de remesas

Los países de altos ingresos, especialmente Estados Unidos, Arabia Saudita y Suiza, son las principales fuentes de envío de remesas. En 2022, EE. UU. lideró con 79.000 millones de dólares enviados. En contraste, los países de ingresos bajos y medios, como India, México y China, fueron los principales receptores, debido al tamaño de sus diásporas, recibiendo más de 111.000, 61.000 y 51.000 millones de dólares, respectivamente (Espinosa, 2024).



Es interesante notar que China aparece en esta lista como el quinto mayor emisor de remesas, con 18.26 mil millones de dólares, lo que indica su doble rol en la economía global de la migración.

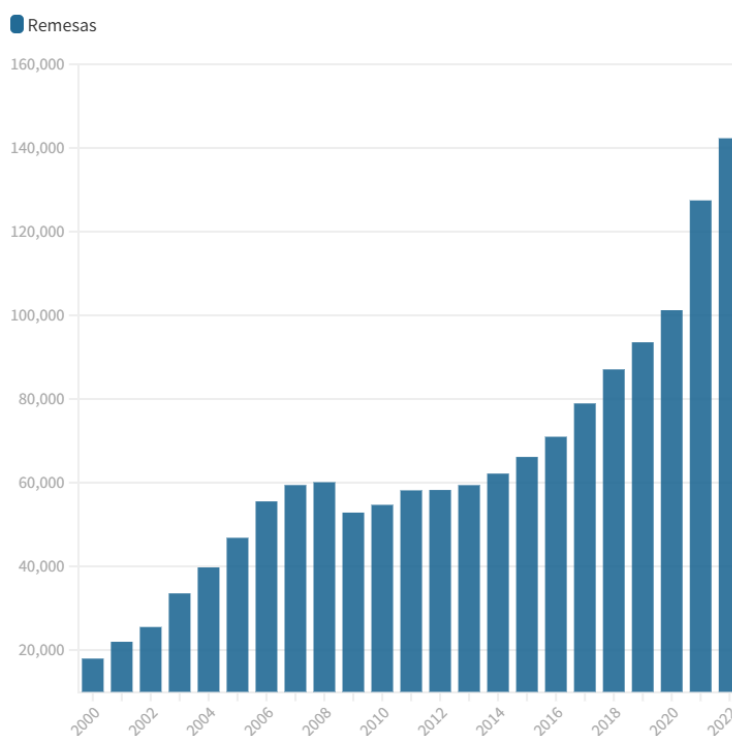
### 3.3 América Latina y el Caribe: evolución y patrones de las remesas

América Latina y el Caribe han sido históricamente regiones marcadas por constantes flujos migratorios que han dado lugar a conexiones económicas y sociales transnacionales. Los migrantes han creado mercados y redes solidarias que les permiten mantenerse vinculados con sus países de origen. Estas relaciones incluyen envíos de remesas, inversiones y

servicios, siendo que más del 70% de los migrantes envían dinero como parte de su compromiso con quienes permanecen en sus comunidades (Orozco, 2012) .

### América Latina y el Caribe: Remesas recibidas

En millones de dólares



Fuente: BID, 2023<sup>3</sup>.

Según el BID (2023), la región recibió unos 142.325 millones de dólares en remesas en 2022, lo que representó un aumento del 11.6% con respecto al año anterior. Los principales receptores fueron México, Guatemala, República Dominicana, Colombia, Honduras y El Salvador. El patrón de envío está fuertemente ligado a la migración hacia Estados Unidos, que sigue siendo el principal país de destino.

Según la CEPAL (2022) “El déficit de la balanza de renta aumentaría en 2022, en concordancia con los mayores pagos de intereses de deuda al exterior y las mayores remisiones de utilidades de empresas extranjeras hacia el exterior. Por su parte, el superávit de la balanza de transferencias seguiría incrementándose en 2022 (hasta un 2,7% del PIB), sobre todo debido al continuo crecimiento de las remesas hacia la región, la principal partida de esta cuenta”; es decir, que a pesar de que los países de la región enfrentan déficits en la balanza de renta el superávit de la balanza de transferencias se sostiene gracias al flujo constante de remesas. Esto demuestra que las remesas no son un instrumento de desarrollo

<sup>3</sup> Remesas hacia América Latina y el Caribe en 2022: ¿el crecimiento llegó a su techo?

<https://blogs.iadb.org/migracion/es/remesas-hacia-america-latina-y-el-caribe-en-2022-el-crecimiento-llego-a-su-techo/>

en sí mismo, sino una transferencia privada que actúa como un estabilizador económico y un recurso de supervivencia para las familias. Este comportamiento se alinea perfectamente con la idea de que las remesas son anticíclicas. El fuerte aumento del 27% en 2021, seguido de un crecimiento sostenido del 9% en 2022 (CEPAL, 2022), evidencia que los migrantes, como trabajadores, aumentan sus envíos en épocas de crisis para mitigar el empobrecimiento en sus hogares de origen, si bien el impacto de las remesas sobre la pobreza ha sido positivo en algunos países, pero limitado en términos estructurales, lo que ha motivado críticas sobre su sostenibilidad como motor del desarrollo (Canales, 2008).

### **3.4 Las remesas globales como fondo salarial**

Las recientes tendencias en los flujos de remesas a nivel mundial, que evidencian un notable incremento de 702.000 millones de dólares en 2020 a 831.000 millones en 2022, deben ser analizadas a través de una lente crítica, como la propuesta de Canales (2008), que las concibe como un fondo salarial en lugar de una fuente de desarrollo. Desde esta perspectiva, la naturaleza de la migración como un fenómeno esencialmente laboral implica que los ingresos enviados por los trabajadores migrantes son, fundamentalmente, una porción de su salario destinada a la subsistencia familiar.

Estos flujos masivos de dinero, que han superado a la inversión extranjera directa y la ayuda oficial al desarrollo en muchos países, reflejan el marcado carácter de clase de la migración: trabajadores vulnerables en el extranjero apoyan a sus familiares en condiciones de pobreza y marginación en sus países de origen. Por lo tanto, el incremento de las remesas no es un indicador de un mayor desarrollo, sino un "recurso de la pobreza para sobrevivir al empobrecimiento" (Canales, 2008).

El notable crecimiento de las remesas durante y después de la pandemia de COVID-19, un período de profunda crisis económica global corrobora el argumento sobre el comportamiento anticíclico de estos flujos. En lugar de disminuir, los migrantes aumentaron sus envíos para mitigar los efectos de la crisis en los hogares de origen. Por esta razón, el dinero se orienta principalmente al consumo familiar para cubrir necesidades básicas como alimentos, vivienda y educación, sin necesariamente promover una movilidad social estructural.

Así, aunque las remesas generan efectos multiplicadores en la economía local, su función principal es mantener un nivel de vida mínimo para las familias. La evidencia global, con países con grandes diásporas como India, México y China a la cabeza de la recepción de remesas, refuerza esta tesis: el volumen de estos flujos se relaciona directamente con el número de trabajadores en el exterior que envían parte de su salario para asegurar el bienestar de sus seres queridos, no para sustituir la acción del Estado en la promoción del desarrollo duradero (Canales, 2008).

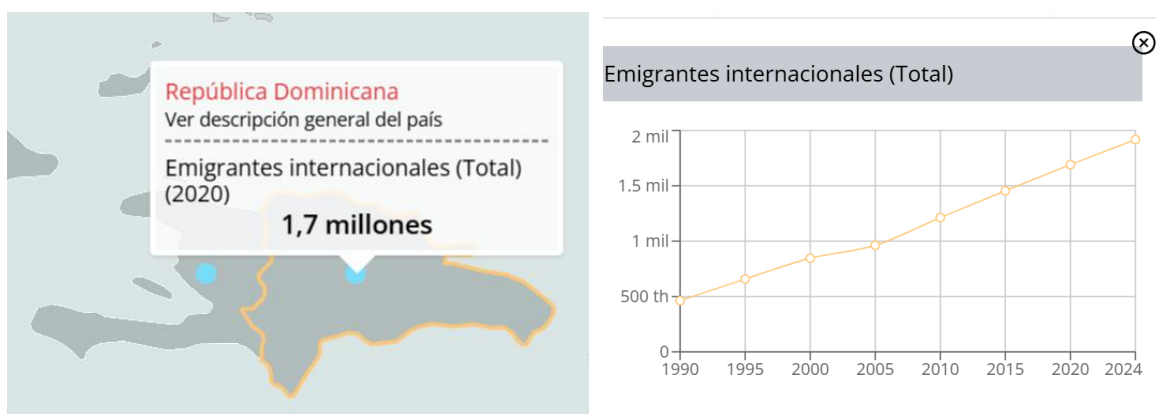
Además, el crecimiento de las remesas en América Latina y el Caribe, que refuerza la balanza de transferencias, valida la teoría de las remesas como fondo salarial más que un motor de

desarrollo. A pesar de los beneficios macroeconómicos (como el fortalecimiento de las reservas), su uso predominante para la subsistencia familiar (alimentación, vivienda, salud) demuestra que su objetivo principal es la reproducción social. La alta dependencia de países como Nicaragua de las remesas con respecto a su PIB refuerza la idea de que estos flujos son un recurso de la pobreza para sobrevivir al empobrecimiento, no una herramienta de desarrollo estructural.

## 4 Migración y Remesas en República Dominicana

### 4.1 Cronología de la Migración Internacional Dominicana

La historia migratoria de la República Dominicana es un fenómeno dinámico y multifacético que ha evolucionado drásticamente a lo largo del último siglo. Lo que una vez fue una población con escasa movilidad, con el país incluso sirviendo como destino de migrantes de naciones vecinas como Haití, se ha transformado en un flujo constante de emigrantes que se extiende por todo el mundo según señala OIM e INM-RD (2017).



Fuente: Portal de datos migratorios<sup>4</sup>. ONU DAES, 2025.

Como refleja el gráfico anterior y según el Departamento de Asuntos Económicos y Sociales de las Naciones Unidas (ONU DAES), la diáspora dominicana experimentó una expansión masiva y acelerada en las últimas décadas. La emigración internacional de la República Dominicana creció de aproximadamente 500,000 personas en 1990 a 1.9 millones para el 2024, lo que representa un aumento de casi cuatro veces. Este crecimiento subraya la consolidación de la migración como un fenómeno estructural en la sociedad dominicana contemporánea.

Este proceso de cambio, impulsado por una compleja mezcla de factores sociales, políticos y económicos, se recoge en la siguiente línea de tiempo:

Tabla 1. Cronología de la migración internacional dominicana

<sup>4</sup> Consultado en: [https://www.migrationdataportal.org/international-data?i=stock\\_abs\\_origin&t=2020&cm49=214](https://www.migrationdataportal.org/international-data?i=stock_abs_origin&t=2020&cm49=214)

<b>Cronología de la migración internacional dominicana<sup>5</sup></b>	
<b>Periodo</b>	<b>Destacados</b>
Inicio siglo XX	Población dominicana con poca movilidad. El país era un destino para trabajadores migrantes como Haití
1960-1970	Caída de la dictadura de Trujillo y inestabilidad política. Inicio y expansión compleja de los procesos migratorios debido a aspectos sociales, políticos y económicos. Se eliminan controles para acceder a pasaportes. La emigración dominicana es principalmente hacia Estados Unidos con la introducción de la Enmienda Hart-Celler en 1965 y la invasión de EEUU en el país.
Década de 1970	Si bien los dominicanos mayoritariamente migraban a EEUU, en esta década también aumentó la migración dominicana hacia Venezuela donde había estabilidad económica por el alza de los precios del petróleo.
1980-1990	Se consolida la migración dominicana debido a transformaciones del sistema económico que pasó de ser agrícola a terciarizalos en base a zonas francas de exportación, turismo y servicios. La migración se expandió a Puerto Rico y España estimulada por demanda de mano de obra en dichos destinos en medio de la crisis económica de la década.
1990- inicios del siglo XXI	También aumenta la migración irregular debido restricciones para conseguir la vida de EEUU y por la imposición de visado para la entrada a España en la década de los 90'. Crecimiento económico a mediados de la década que no freno la emigración debido al modelo económico del país que no asegura mejora en la calidad de vida. Además, se experimenta el fortalecimiento de redes sociales y redes de tráfico ilícito de migrantes que facilitan la movilidad de dominicanos hacia el exterior.
2010	Feminización de la migración. Las mujeres migran por iniciativa propia en la búsqueda de oportunidades que mejoren la calidad de vida de ellas y sus familias.
	La población dominicana en el exterior continuó creciendo, superando los 2 millones de personas. Esta expansión se dio tanto en los destinos tradicionales como en nuevos.

<sup>5</sup> (Organización Internacional para las Migraciones (OIM) e Instituto Nacional de Migración de República Dominicana (INM RD), 2017)

### 4.1.1 Migración dominicana hacia Estados Unidos

Los inmigrantes dominicanos solo representan el 3 % de los 46.2 millones de inmigrantes en Estados Unidos, pero su crecimiento ha sido notable: aumentaron un 46 % desde 2010, frente al 16 % del total de la población inmigrante. Con 1.3 millones de personas, los dominicanos conforman el segundo grupo extranjero más numeroso después de los cubanos, y el cuarto grupo latino más grande tras mexicanos, salvadoreños y cubanos.

Este ha sido un cronograma de la evolución de la inmigración dominicana en Estados Unidos a lo largo del tiempo:

- Desde mediados del Siglo XX-1960: periodo de dictadura de Trujillo. Inmigración dominicana limitada por restricciones para salir del país. Unos 12,000 dominicanos vivían en Estados Unidos.
- 1965 intervención norteamericana en República Dominicana. Emigración dominicana masiva a EEUU aumentando a 169,000 dominicanos en EEUU. Ley de Inmigración y Nacionalidad para reunificación familiar.
- 1980-2000: crisis económicas y reducción de exportación de azúcar en RD. Aumento de población estadounidense de origen dominicano cerca de 500,000 personas, muchos de ellos por reunificación familiar.
- 2010: población inmigrante dominicana en EEUU de aproximadamente 879,000
- 2018-2022: más de 1,280,000 dominicanos viviendo en EEUU.

En 2022, el 56 % de los inmigrantes dominicanos eran ciudadanos estadounidenses. En 2023, fueron el cuarto grupo con más naturalizaciones (4 % del total). Antes de naturalizarse, permanecieron en promedio 9.5 años como residentes permanentes, uno de los tiempos más largos entre los principales grupos (Marrow & Batalova, 2024).

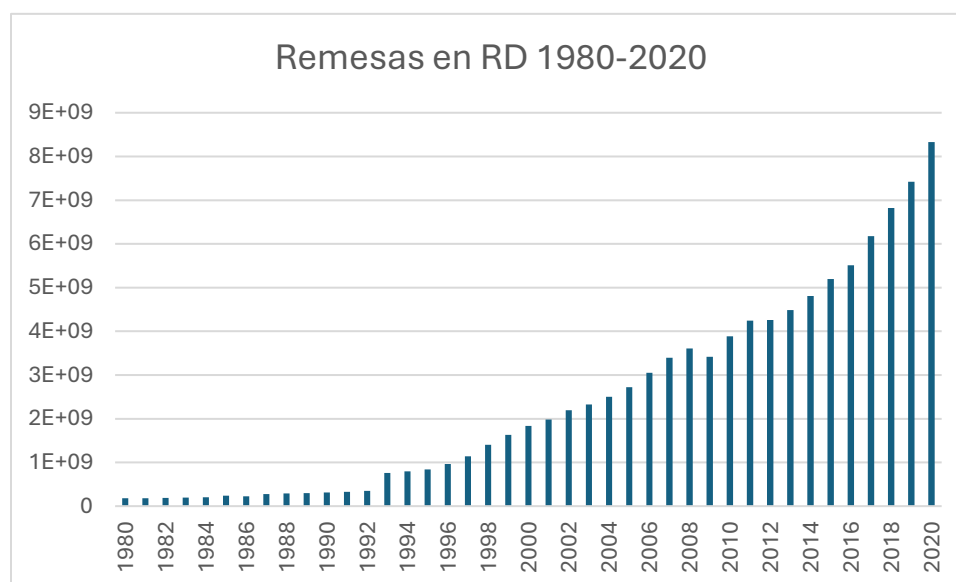
### 4.3 Evolución histórica de las remesas, de un flujo marginal a un fondo salarial (1980–2020)

La trayectoria de las remesas en la República Dominicana entre 1980 y 2020 muestra un crecimiento sostenido, pasando de ser un flujo económico marginal a convertirse en una de las principales fuentes de divisas del país.

Según datos del Banco Mundial, en 1980 las remesas alcanzaban apenas 183 millones de dólares estadounidenses, pero en el año 2020 superaron los 8,331 millones, lo cual no solo representa un incremento de más del 4,400 % en cuatro décadas, sino que refleja el esfuerzo de la diáspora dominicana.

A partir de la década de 1990, con el aumento sostenido de la emigración, las remesas dejaron de ser un flujo marginal para convertirse en una de las principales fuentes de divisas. Este crecimiento está intrínsecamente ligado a la labor de la diáspora dominicana, que envía una

parte de sus salarios obtenidos en el extranjero para la subsistencia de sus familias (Banco Central de República Dominicana, 2022).



Fuente: creación propia con datos de Banco Mundial

El carácter de "fondo salarial" se hace más evidente en el siglo XXI. A partir del año 2000, las remesas alcanzaron la cifra de 1,838 millones y para el 2008 habían aumentado 3,600 millones. Tras la leve contracción durante la crisis financiera de 2009, el flujo se recuperó rápidamente, mostrando una resiliencia notable.

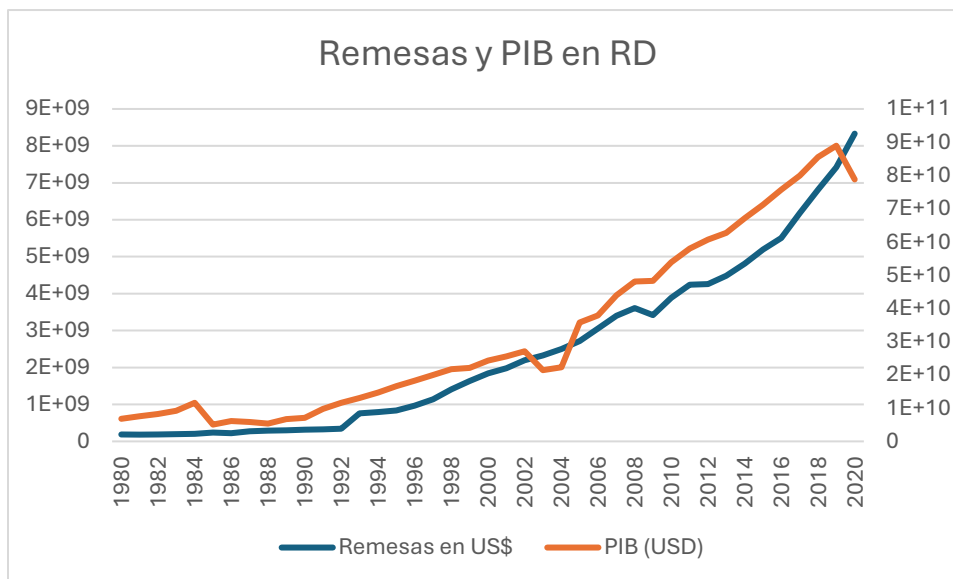
En la última década analizada (2011–2020), el comportamiento de las remesas fue notable. De 4,240 millones en 2011, el flujo creció de forma continua hasta 8,331 millones en 2020, incluso en un contexto de crisis sanitaria y económica global provocada por la pandemia de COVID-19.

Esta evolución reciente evidencia el carácter resiliente y anticíclico de las remesas, reforzando su papel como pilar económico para miles de hogares dominicanos (Ratha et al., 2022; CEPAL, 2021) demostrando el compromiso de los migrantes para mitigar la crisis económica en sus hogares. En palabras sencillas de Wilfredo Lozano, “tenemos dos millones de dominicanos que viven en el exterior y envían a este país 7 mil millones de dólares que, sin ese componente, el equilibrio macroeconómico de RD no se produciría” (2020).

En este contexto, las remesas no son solo un flujo de capital que fortalece las reservas; son la manifestación monetaria del trabajo transnacional que permite la reproducción social de miles de familias. Este dinero, utilizado principalmente para el consumo y la supervivencia, subraya que las remesas son un recurso de la pobreza para sobrevivir al empobrecimiento, más que un motor de desarrollo que genere cambios estructurales significativos en el país.

#### 4.4 Remesas y PIB en República Dominicana

El análisis del comportamiento de las remesas en relación con el PIB de la República Dominicana entre 1980 y 2023 evidencia un crecimiento relativo de estos flujos en la economía nacional. Mientras que en los primeros años del período las remesas equivalían a menos del 3% del PIB, hacia 2020 superaron el 10%, consolidándose como uno de los principales componentes externos de la economía dominicana (Migration Policy Institute, 2025).



Fuente: creación propia con datos de Banco Mundial y Banco Central de Rep. Dom.

De acuerdo con CEPAL (2022), la República Dominicana se encuentra entre los países de la región donde las remesas tienen mayor impacto en la economía, tanto en términos absolutos como relativos al PIB. Este fenómeno se ha profundizado especialmente en la última década, donde las remesas no solo han crecido en volumen, sino también en estabilidad frente a crisis externas.

Lejos de ser un componente marginal, las remesas han superado a sectores tradicionales como el turismo y las zonas francas, configurando un nuevo eje de dependencia externa. Este fenómeno, en línea con la perspectiva de fondo de salario, demuestra que la diáspora dominicana, al enviar sus salarios, se ha convertido en una pieza clave para la subsistencia y la estabilidad económica del país.

Por su parte, el Banco Mundial (2023) señala que las remesas constituyen un flujo anticíclico, ya que tienden a aumentar en contextos de crisis o inestabilidad económica en el país receptor, como se evidenció durante la pandemia por COVID-19. En el caso dominicano, en 2020 las remesas alcanzaron más de 8,331 millones de dólares, equivalentes al 10.6% del

PIB, a pesar de la contracción general de la economía. Esto indica que las remesas no solo cumplen una función de apoyo familiar, sino también de estabilización macroeconómica.

No obstante, el hecho de que las remesas representen un alto porcentaje del PIB también plantea desafíos. Según el PNUD (2020), existe el riesgo de que estos flujos sustituyan responsabilidades del Estado en términos de protección social, y se conviertan en una fuente informal de bienestar sin impacto estructural si no se acompañan de políticas que promuevan el ahorro, la inversión y la inclusión financiera.

## **5 Aproximación de los flujos de remesas en República Dominicana como fondo salarial.**

La discusión sobre el papel de las remesas en la economía dominicana ha evolucionado más allá de la simple contabilización como ingreso externo. La perspectiva de analizarlas como fondo salarial ofrece un marco crítico que permite reinterpretar estos flujos no como capital de desarrollo en el sentido tradicional, sino como la manifestación del trabajo transnacional de la diáspora dominicana. En este enfoque, la emigración se vincula a un fenómeno esencialmente laboral: los migrantes, insertos en mercados de trabajo extranjeros, transfieren una parte de sus salarios a sus hogares de origen, reproduciendo de manera indirecta el sustento familiar en República Dominicana.

A diferencia de otras fuentes de financiamiento externo, como la inversión extranjera directa, altamente volátil y sensible a los ciclos globales, las remesas han demostrado un carácter anticíclico. En periodos de crisis como la recesión financiera de 2009 o la pandemia de COVID-19 en 202, los envíos no disminuyeron, sino que aumentaron, evidenciando su naturaleza de recurso de la pobreza para sobrevivir al empobrecimiento. Más que un flujo orientado a la inversión, constituyen un salvavidas económico que la diáspora lanza a sus familias cuando las condiciones internas se tornan adversas.

Este capítulo se divide en dos grandes apartados. En primer lugar, se examina la incidencia de las remesas en el consumo de los hogares dominicanos, tomando como base la Encuesta Nacional de Gastos e Ingresos de los Hogares (ENGIH 2018). Se analizan sus efectos diferenciados según quintiles de ingreso, zonas urbanas y rurales, así como su destino final en rubros esenciales como alimentación, vivienda, salud y educación. Este apartado busca mostrar cómo las remesas funcionan primordialmente como un mecanismo de reproducción social, garantizando la subsistencia, pero sin transformar de manera estructural las condiciones económicas de los hogares.

En segundo lugar, se realiza un análisis de las remesas en la macroeconomía nacional, comparando su peso relativo frente a indicadores clave como el Producto Interno Bruto (PIB), la Inversión Extranjera Directa (IED), los ingresos por turismo, las exportaciones y el tipo de cambio. La pregunta guía de este análisis es: ¿qué porcentaje representan las remesas en relación con cada uno de estos componentes estratégicos de la economía dominicana? La respuesta permitirá dimensionar no solo su importancia como fuente de divisas y estabilizador macroeconómico, sino también los riesgos que genera una alta dependencia de estos flujos externos.

En suma, este capítulo propone una mirada integral a las remesas como fondo salarial: a nivel microeconómico, sostienen el consumo y garantizan la reproducción de los hogares; mientras que, a nivel macroeconómico, se consolidan como un pilar externo de la economía nacional. Sin embargo, este doble rol plantea un dilema estructural: lejos de convertirse en motor de

desarrollo productivo, las remesas refuerzan una dependencia que puede limitar la capacidad del Estado para generar políticas públicas inclusivas y sostenibles.

## 5.1 Flujo de remesas a nivel microeconómico. Ingresos y gastos de los hogares

### 5.1.1 Fuentes de ingresos de los hogares dominicanos

Los resultados de la Encuesta Nacional de Gastos e Ingresos de los Hogares (ENGIH 2018) (Banco Central, 2020) muestran que el ingreso corriente promedio mensual de los hogares dominicanos asciende a RD\$44,748, equivalente a un total nacional de RD\$143,845 millones. La estructura del ingreso refleja una marcada dependencia del ingreso laboral, que representa el 71.2% del total, seguido por las transferencias corrientes con un 18.4%, el alquiler imputado (8.0%), y en menor medida, ingresos de propiedad y de capital.

Ingreso corriente mensual de los hogares, según fuente de ingreso total país

Fuente de ingreso	Absoluto (en millones de RD\$)	Promedio por hogar	Participación (%)
<b>Ingreso corriente</b>	<b>143,845</b>	<b>44,748</b>	<b>100.0%</b>
Ingreso laboral	102,355	31,841	71.2%
Ingreso monetario laboral	96,790	30,110	67.3%
Asalariado	60,713	18,887	42.2%
Independiente	36,077	11,223	25.1%
Ingreso no monetario laboral	3,636	1,131	2.5%
Autoconsumo/autosuministro	1,929	600	1.3%
Ingreso transferencia	26,459	8,231	18.4%
Pensión	7,020	2,184	4.9%
Remesas	10,638	3,309	7.4%
Becas públicas	147	46	0.1%
Becas privadas	364	113	0.3%
Alimentos escuela	2,554	795	1.8%
Programas gobierno	1,219	379	0.8%
Ayudas privadas	77	24	0.1%
Regalos	4,439	1,381	3.1%
Ingreso de propiedad	2,742	853	1.9%
Ingreso de capital	766	238	0.5%
<b>Alquiler imputado</b>	<b>11,523</b>	<b>3,585</b>	<b>8.0%</b>

Valores expresados en millones

Fuente: BCRD, Encuesta Nacional de Gastos e Ingresos de los Hogares (ENGIH) 2017-2018.

Para lo que concierne a este análisis, vemos como las remesas, ubicadas dentro del rubro de ingresos transferencia, representan el 7.4% y se destaca como la segunda fuente en importancia después de los salarios, aportando RD\$10,638 millones mensuales, lo que equivale al 7.4% del ingreso corriente total de los hogares y al 40.2% del total de transferencias recibidas.

Desde la perspectiva del fondo salarial, este hallazgo refuerza la idea de que las remesas no constituyen un flujo extraordinario de inversión, sino la extensión de salarios obtenidos en el extranjero y destinados mayoritariamente al consumo básico y la reproducción social de los hogares (Canales, 2008).

### 5.1.2 Remesas en el ingreso corriente de los hogares urbanos y rurales

Los resultados de la ENGIH 2018 muestran diferencias significativas en el papel de las remesas dentro de la estructura de ingresos según el lugar de residencia de los hogares dominicanos.

En las zonas urbanas, los hogares reportan un ingreso corriente total de RD\$124,280 millones, de los cuales RD\$9,031 millones provienen de remesas, lo que equivale al 7.3% de sus ingresos. Aunque esta proporción es ligeramente inferior al promedio nacional (7.4%), en términos absolutos el monto es muy superior al de las zonas rurales, lo que refleja tanto la concentración poblacional urbana como la recepción de envíos monetarios regulares desde la diáspora.

Por otro lado, en las zonas rurales, los ingresos corrientes ascienden a RD\$19,565 millones, de los cuales RD\$1,607 millones corresponden a remesas, equivalentes al 8.2% del total de ingresos rurales. Este porcentaje supera al observado en las áreas urbanas, evidenciando una mayor dependencia relativa de las remesas en los hogares rurales, donde la inserción laboral suele ser más precaria y los ingresos laborales monetarios más bajos (63.8% frente a 67.8% en las ciudades).

Ingreso corriente mensual de los hogares por zona de residencia, según fuente de ingreso  
en millones de RD\$

Fuente de ingreso	Urbana		Rural	
	Absoluto	Participación (%)	Absoluto	Participación (%)
<b>Ingreso corriente</b>	<b>124,280</b>	<b>100.0%</b>	<b>19,565</b>	<b>100.0%</b>
Ingreso laboral	88,839	71.5%	13,516	69.1%
Ingreso monetario laboral	84,312	67.8%	12,478	63.8%
Asalariado	53,842	43.3%	6,872	35.1%
Independiente	30,471	24.5%	5,606	28.7%

Ingreso no monetario laboral	3,098	2.5%	538	2.8%
Autoconsumo/autosuministro	1,429	1.1%	500	2.6%
Ingreso transferencia	22,087	17.8%	4,372	22.3%
Pensión	6,139	4.9%	881	4.5%
Remesas	9,031	7.3%	1,607	8.2%
Becas públicas	136	0.1%	11	0.1%
Becas privadas	301	0.2%	63	0.3%
Alimentos escuela	1,880	1.5%	674	3.4%
Programas gobierno	918	0.7%	301	1.5%
Ayudas privadas	64	0.1%	13	0.1%
Regalos	3,618	2.9%	821	4.2%
Ingreso de propiedad	2,562	2.1%	179	0.9%
Ingreso de capital	729	0.6%	38	0.2%
<b>Alquiler imputado</b>	<b>10,062</b>	<b>8.1%</b>	<b>1,460</b>	<b>7.5%</b>

Valores expresados en millones

Fuente: BCRD, Encuesta Nacional de Gastos e Ingresos de los Hogares (ENGIH) 2017-2018.

- En términos absolutos, los hogares urbanos reciben más remesas que los rurales (RD\$9,031 millones vs RD\$1,607 millones).
- En términos relativos, los hogares rurales dependen más de las remesas para su subsistencia (8.2% vs 7.3%).

Desde la perspectiva del fondo salarial, esta diferencia urbano-rural muestra cómo las remesas funcionan como un mecanismo compensatorio de la desigualdad territorial: mientras en las ciudades los hogares pueden sostenerse mayormente del trabajo asalariado (43.3% de los ingresos urbanos), en el campo la menor participación del empleo asalariado (35.1%) se ve compensada con un mayor peso de las remesas.

Dicho de otro modo, las remesas sostienen el consumo rural en mayor proporción, amortiguando la falta de oportunidades laborales estables y la persistente informalidad en el campo.

### 5.1.3 Ingreso corriente mensual de los hogares por regiones ¿Cómo quedan las remesas?

Los resultados de la ENGIH 2018 muestran que el peso de las remesas en el ingreso corriente de los hogares varía entre las distintas regiones de República Dominicana. En resumen, los datos se incluyeron en cuatro grandes regiones incluyendo al Gran Santo Domingo.

- **Gran Santo Domingo.** Los hogares en la capital concentran el mayor ingreso absoluto del país (RD\$64,403 millones), con una fuerte primacía del ingreso laboral (74.1%). Las remesas representan RD\$3,595 millones, equivalentes al 5.6% del ingreso corriente, muy por debajo del promedio nacional (7.4%). Esto confirma que

en el área metropolitana, más diversificada y con mayores oportunidades de empleo formal, las remesas juegan un papel complementario, pero no central.

- **Región Norte o Cibao.** En esta región, el ingreso corriente alcanza RD\$45,278 millones, de los cuales RD\$4,244 millones provienen de remesas. Su participación relativa es la más alta del país (9.4% del ingreso corriente), lo que revela la fuerte vinculación histórica del Cibao con la emigración, especialmente hacia Estados Unidos y España. En esta región, las remesas superan incluso a las pensiones (6,5%) y se podría plantear que constituyen un soporte de la economía doméstica.
- **Región Sur.** El ingreso corriente en esta zona es de RD\$17,966 millones, donde las remesas aportando RD\$1,585 millones, equivalentes al 8.8% del total. Aunque menores en monto absoluto, su peso relativo es elevado, situándose como la segunda región con mayores remesas. Esto refleja tanto la debilidad del mercado laboral local (solo el 70,4% proviene del ingreso laboral) como la necesidad de apoyo externo para sostener el consumo de los hogares.
- **Región Este.** Los hogares del Este registran un ingreso de RD\$16,197 millones, de los cuales RD\$1,215 millones son remesas, equivalentes al 7.5% del ingreso corriente. Si bien este porcentaje es cercano al promedio nacional, destaca que la región mantiene una estructura laboral relativamente fuerte (72.4% del ingreso total es laboral).

En base a esto, podríamos reflexionar qué papel tienen las remesas en este contexto, ¿son muchas? ¿son pocas? Bien se podría argumentar que las remesas son poco en el contexto general del ingreso laboral, pero son mucho en términos de su función. Funcionan como una red de seguridad social transnacional que aumenta en las regiones Norte y Sur, cumpliendo el rol de un "fondo salarial" que sostiene a las familias en las regiones más vulnerables. Estas transferencias de ingresos que reciben los hogares sugiere que son mayores que las pensiones o asistencia que se recibe a través de los programas sociales del Estado.

Ingreso corriente mensual de los hogares por regiones, según fuente de ingreso  
en millones de RD\$

Fuente de ingreso	Gran Santo Domingo		Región Norte o Cibao		Región Sur		Región Este	
	Absoluto	Participación (%)	Absoluto	Participación (%)	Absoluto	Participación (%)	Absoluto	Participación (%)
<b>Ingreso corriente</b>	<b>64,403</b>	<b>100.0%</b>	<b>45,278</b>	<b>100.0%</b>	<b>17,966</b>	<b>100.0%</b>	<b>16,197</b>	<b>100.0%</b>
Ingreso laboral	47,737	74.1%	30,249	66.8%	12,642	70.4%	11,727	72.4%
Ingreso monetario laboral	45,535	70.7%	28,693	63.4%	11,910	66.3%	10,652	65.8%
Asalariado	29,303	45.5%	17,075	37.7%	7,585	42.2%	6,751	41.7%
Independiente	16,232	25.2%	11,617	25.7%	4,325	24.1%	3,901	24.1%
Ingreso no monetario laboral	1,524	2.4%	809	1.8%	463	2.6%	840	5.2%
Autoconsumo/autosuministro	679	1.1%	747	1.6%	269	1.5%	234	1.4%
Ingreso transferencia	9,303	14.4%	10,622	23.5%	3,699	20.6%	2,836	17.5%
Pensión	2,681	4.2%	2,936	6.5%	816	4.5%	586	3.6%
Remesas	3,595	5.6%	4,244	9.4%	1,585	8.8%	1,215	7.5%
Becas públicas	70	0.1%	47	0.1%	11	0.1%	18	0.1%
Becas privadas	249	0.4%	70	0.2%	26	0.1%	19	0.1%
Alimentos escuela	654	1.0%	1,030	2.3%	528	2.9%	343	2.1%
Programas gobierno	351	0.5%	432	1.0%	271	1.5%	165	1.0%
Ayudas privadas	19	0.0%	14	0.0%	30	0.2%	15	0.1%
Regalos	1,684	2.6%	1,850	4.1%	430	2.4%	475	2.9%
Ingreso de propiedad	1,428	2.2%	610	1.3%	216	1.2%	488	3.0%
Ingreso de capital	625	1.0%	89	0.2%	22	0.1%	29	0.2%
<b>Alquiler imputado</b>	<b>5,310</b>	<b>8.2%</b>	<b>3,708</b>	<b>8.2%</b>	<b>1,388</b>	<b>7.7%</b>	<b>1,117</b>	<b>6.9%</b>

Fuente: BCRD, Encuesta Nacional de Gastos e Ingresos de los Hogares (ENGIH) 2017-2018.

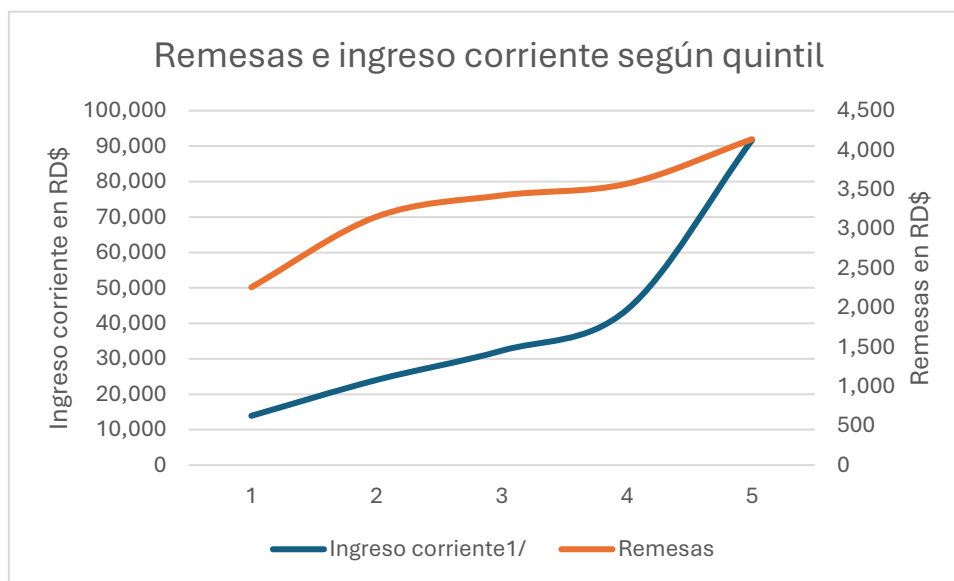
### 5.1.4 Remesas por quintil ¿Dónde las remesas tienen más impacto según quintil?

Según los resultados de la ENGIH 2018, las remesas tienen un efecto progresivo en términos relativos, ya que representan una proporción significativa del ingreso de los quintiles más bajos (16,2% en el quintil I vs. 4,5% en el quintil V).

En la práctica, esto significa que, para los hogares pobres, las remesas son la diferencia entre cubrir necesidades básicas o caer en mayor precariedad. Las remesas tienen más impacto en los hogares pobres (quintil I y II), donde representan entre el 13% y el 16% (RD\$2,258 y RD\$3,154 respectivamente) de los ingresos totales, funcionando como un salvavidas económico.

En contraste, en los hogares más ricos, aunque el monto absoluto es mayor, su peso relativo es bajo, por ejemplo, los hogares del quintil V reciben en promedio más dinero (RD\$4,138), para ellos las remesas son marginales en comparación con sus ingresos laborales y de propiedad, sin alterar las estructuras de concentración de ingreso.

*Ilustración 1. Remesas e ingresos corrientes según quintil*



Fuente: Creación propia con datos de la ENGIH 2018

Esto sugiere que los hogares con mayor capital económico también tienen redes migratorias, pero no dependen de esos envíos para su reproducción social. Estos resultados refuerzan la idea de las remesas como fondo salarial, que reemplaza la falta de ingresos laborales suficientes en los hogares más pobres. No se traducen en acumulación de capital ni en inversión productiva, sino en la reproducción básica de los hogares.

Ingreso corriente mensual por quintil de ingreso per cápita  
según fuente de ingreso

Fuentes de ingreso	Promedio por hogar (RD\$)										
	Total País (RD\$)	Quintil de ingreso per cápita									
		I	I%	II	II%	III	III%	IV	IV%	V	V%
<b>Ingreso corriente<sup>1/</sup></b>	<b>41,164</b>	<b>13,912</b>	<b>100.0%</b>	<b>24,018</b>	<b>100.0%</b>	<b>32,292</b>	<b>100.0%</b>	<b>43,848</b>	<b>100.0%</b>	<b>91,726</b>	<b>100.0%</b>
Ingreso laboral	31,841	8,406	60.4%	17,167	71.5%	24,604	76.2%	34,946	79.7%	74,064	80.7%
Ingreso monetario laboral	30,110	7,892	56.7%	16,115	67.1%	23,254	72.0%	32,815	74.8%	70,457	76.8%
Asalariado	18,887	4,779	34.4%	10,109	42.1%	14,632	45.3%	20,755	47.3%	44,148	48.1%
Independiente	11,223	3,112	22.4%	6,006	25.0%	8,622	26.7%	12,060	27.5%	26,308	28.7%
Ingreso no monetario laboral	1,131	298	2.1%	676	2.8%	881	2.7%	1,345	3.1%	2,455	2.7%
Autoconsumo/autosuministro	600	217	1.6%	375	1.6%	470	1.5%	786	1.8%	1,152	1.3%
Ingreso transferencia	8,231	5,427	39.0%	6,554	27.3%	7,188	22.3%	8,045	18.3%	13,938	15.2%
Pensión	2,184	791	5.7%	865	3.6%	1,364	4.2%	1,738	4.0%	6,160	6.7%
Remesas	3,309	2,258	16.2%	3,154	13.1%	3,424	10.6%	3,572	8.1%	4,138	4.5%
Becas públicas	46	13	0.1%	20	0.1%	37	0.1%	55	0.1%	102	0.1%
Becas privadas	113	5	0.0%	18	0.1%	54	0.2%	90	0.2%	400	0.4%
Alimentos escuela	795	1,108	8.0%	1,121	4.7%	820	2.5%	587	1.3%	338	0.4%
Programas gobierno	379	573	4.1%	476	2.0%	413	1.3%	312	0.7%	122	0.1%
Ayudas privadas	24	24	0.2%	25	0.1%	19	0.1%	18	0.0%	34	0.0%
Regalos	1,381	655	4.7%	875	3.6%	1,058	3.3%	1,673	3.8%	2,644	2.9%
Ingreso de propiedad	853	70	0.5%	281	1.2%	479	1.5%	816	1.9%	2,617	2.9%
Ingreso de capital	238	8	0.1%	16	0.1%	21	0.1%	40	0.1%	1,106	1.2%

1/ Excluyendo las estimaciones de alquiler imputado.

Fuente: BCRD, Encuesta Nacional de Gastos e Ingresos de los Hogares (ENGIH) 2017-2018.

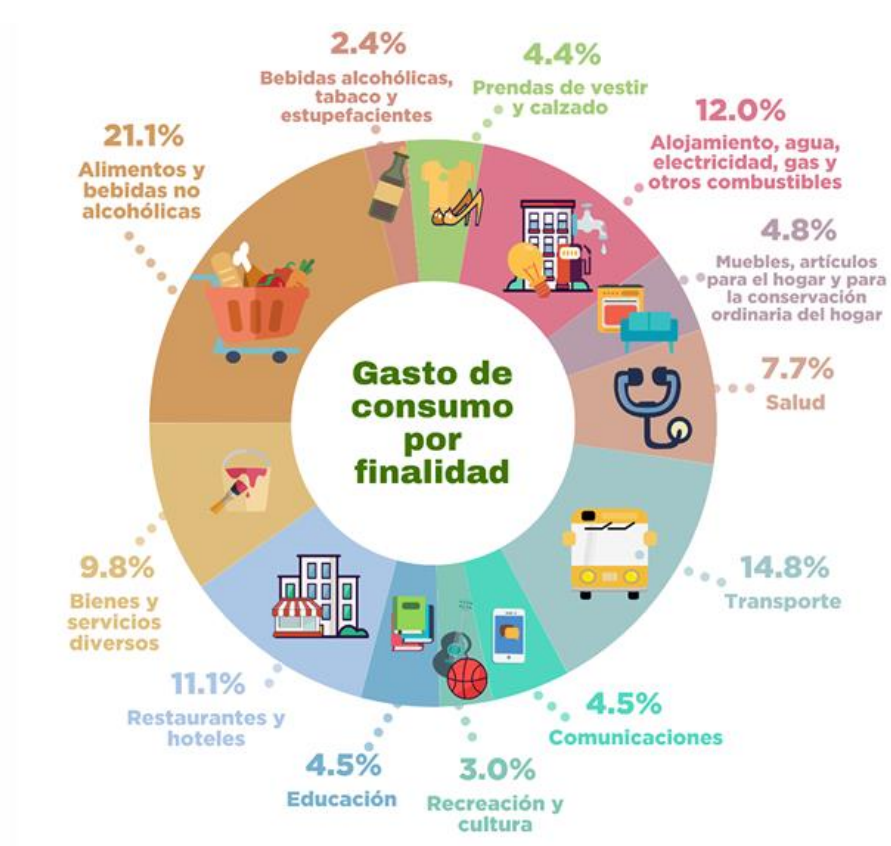
### 5.1.5 Distribución del gasto: alimentación, salud, educación, vivienda y otros rubros.

La composición del gasto de consumo revela que los ingresos se destinan principalmente a sostener y reproducir las condiciones de vida de las familias. El siguiente gráfico muestra cómo las categorías de consumo final concentran la mayor parte de los ingresos, en los que se incluyen las remesas, corroborando su función como un ingreso estratégico.

En todas las regiones, los alimentos y bebidas no alcohólicas representan el principal destino del gasto, lo que subraya el ingreso para la seguridad alimentaria de los hogares, transporte y vivienda.

El gasto en otras categorías como la salud, la educación y recreación también refleja el uso de las remesas para cubrir necesidades básicas y mejorar el bienestar de las familias. Este patrón de consumo, donde el dinero se utiliza para mantener o elevar la calidad de vida, fortalece el argumento de que las remesas actúan como un salario transnacional, que cubre las carencias del mercado laboral local. Este análisis desvela una dinámica en la que las remesas no son un motor de desarrollo productivo, sino un mecanismo de subsistencia y estabilización económica para los hogares.

Ilustración 2. Gasto de consumo de hogares por finalidad



### 5.1.6 Análisis del consumo en los hogares con relación al ingreso y las remesas.

Los datos de ingresos corrientes, en los que se reflejan las remesas, evidencia que las mismas actúan como un fondo salarial, ya que demuestran que el dinero se destina a la reproducción social de los hogares. En resumen, los hogares dominicanos se sostienen en su mayoría por ingresos de salarios. Si bien las remesas superan el 10% de los ingresos en los hogares de quintiles I, II y III, estos ingresos son destinados al gasto de consumo como alimentos y bebidas no alcohólicas, y el alquiler imputado.

Ilustración 3. Gasto, ingreso y balance promedio por hogar.



Las remesas son más relevantes en los hogares pobres y vulnerables (quintiles I y II), donde cumplen una función compensatoria que permite sostener el consumo, cerrando o disminuyendo la brecha entre ingreso y gasto. A medida que aumenta el nivel de ingreso, las remesas caen y la capacidad de consumo o ahorro crece.

Quintil de hogares	Gasto de consumo por hogar	Ingreso disponible por hogar	% de remesas por quintil
I	14,820	11,433	16.2%
II	20,713	21,385	13.1%
III	25,672	29,762	10.6%
IV	31,166	41,065	8.1%
V	50,800	88,064	4.5%
<b>Fuente:</b> BCRD, Encuesta Nacional de Gastos e Ingresos de los Hogares (ENGIH) 2017-2018.			

Tabla 2. Relación de gastos e ingresos en hogares por quintiles

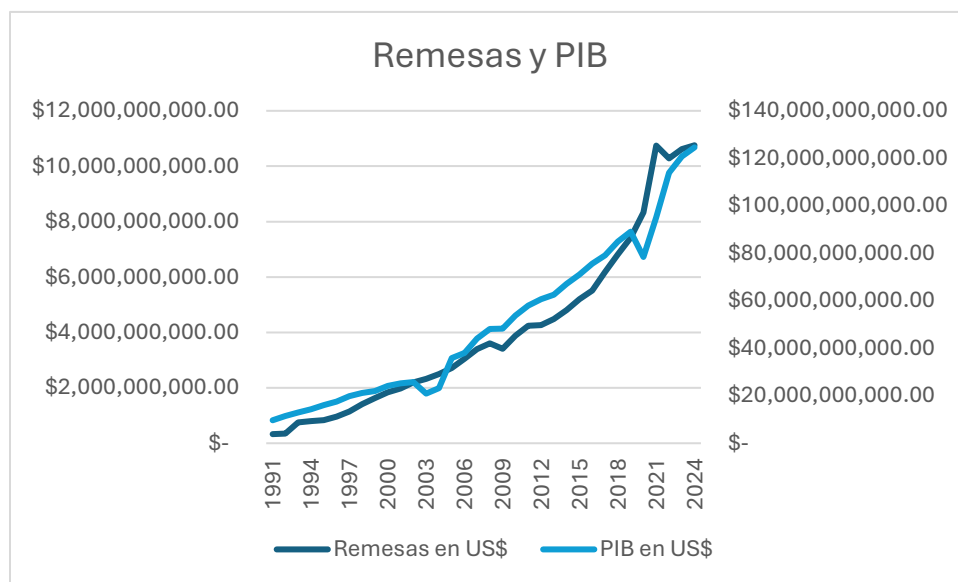
## 5.2 Remesas y la macroeconomía nacional

### 5.2.1 Remesas y Producto Interno Bruto (PIB).

Datos del Banco Central y Banco Mundial sobre los flujos de remesas y la evolución del PIB desde 1991, señalan que las remesas han pasado de representar el 3.4% del PIB en 1991 a estabilizarse en torno al 8–11% en los últimos años, lo que las convierte en un fondo salarial transnacional decisivo para la economía dominicana.

Esto significa que, en poco más de tres décadas, las remesas se multiplicaron por 32 veces, mientras que el PIB lo hizo en 13 veces. El crecimiento de las remesas ha sido más dinámico que el de la economía en general, por lo que su peso relativo en el PIB ha aumentado con el tiempo.

*Ilustración 4. Remesas y Producto Interno Bruto en República Dominicana 1991-2024*



Fuente: creación propia con datos del Banco Central y Banco Mundial

Si bien desde la década de los 90, las remesas han presentado un ascenso gradual paralelo al aumento de la migración dominicana hacia EE.UU. y España principalmente.

Ya para el milenio las remesas eran proporcional al 8.5% del PIB en 2002. Sin embargo, aunque las remesas crecían en términos absolutos, el PIB crecía más rápido, reduciendo la relación a 7.1–7.5% para 2008, etapa de crisis y recesión económica a nivel mundial. Durante el periodo de 2009–2016 la proporción se mantuvo entre 7% y 7.6%, mostrando que remesas y PIB crecieron casi en paralelo.

La proporción sube a 8.3% en 2019, reforzando la importancia de las remesas. En plena crisis por COVID-19, el PIB dominicano cayó (de US\$89,113 millones en 2019 a US\$78,481 millones en 2020), mientras que las remesas aumentaron. Esto elevó la proporción a 10.6% en 2020 y a 11.3% en 2021, el valor más alto en la historia reciente. Con la recuperación del PIB, la relación baja a 8.6% en 2024.

Como se muestra en los datos, los flujos de remesas en promedio, entre 1991 y 2024 representaron (una proporción) alrededor del 7% del PIB. A diferencia de sectores productivos internos, este flujo no proviene de inversión o exportaciones, sino de salarios obtenidos por la diáspora en el extranjero, enviados al país para sostener el consumo de los hogares.

En momentos de crisis, las remesas actúan como amortiguador macroeconómico, aumentando el ingreso de los hogares y la capacidad de consumo y mitigando los efectos negativos en la economía interna.

Desde una visión crítica, esto muestra la dependencia estructural del país en el trabajo migrante: una parte importante del “ingreso nacional” no se genera en el territorio, sino en los mercados laborales de EE.UU. y Europa.

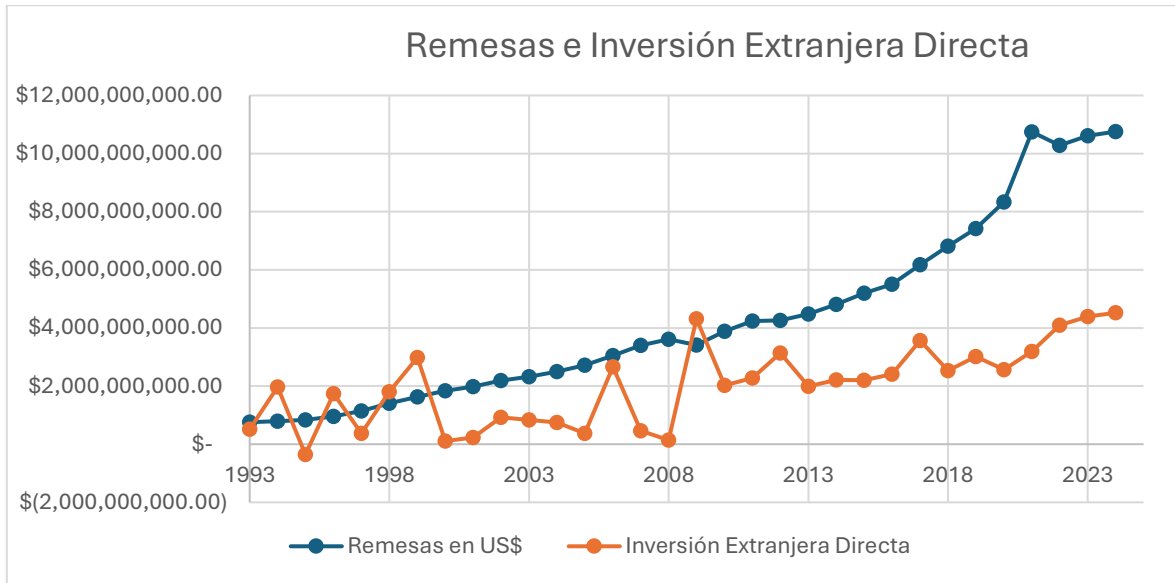
### 5.2.2 Remesas frente a la Inversión Extranjera Directa (IED).

El crecimiento de las remesas ha sido prácticamente ininterrumpido, incluso en períodos de crisis internacionales, confirmando su carácter anticíclico (por ejemplo, en 2009, plena crisis financiera, las remesas fueron de US\$3,414 millones, solo con una ligera reducción respecto a 2008).

Mientras que la evolución de la Inversión Extranjera Directa (IED) muestra una evolución más volátil y cíclica, con años de fuerte ingreso y otros de caídas abruptas. Por ejemplo, en 1995 hubo un flujo negativo (-US\$354 millones), reflejando desinversión. En 2009 alcanzó un pico de US\$4,316 millones, coincidiendo con proyectos de gran envergadura en sectores como telecomunicaciones y minería, pero esa magnitud no fue sostenida en los años siguientes. A partir de 2015 se mantiene en torno a los US\$2,000 – US\$4,500 millones anuales, pero siempre muy por debajo de las remesas.

Mientras que, a partir de 2005, las remesas no solo superan consistentemente a la IED, sino que además se consolidan como la principal fuente de divisas externas después de las exportaciones y el turismo. Ya para el 2024, las remesas alcanzan US\$10,756 millones, más del doble de la IED (US\$4,523 millones).

Ilustración 5. Remesas e Inversión Extranjera Directa en República Dominicana 1993-2024



Fuente: creación propia con datos del Banco Central y Banco Mundial

En base a estos datos, podemos reflexionar como la IED responde a decisiones de capital transnacional, sensibles a la rentabilidad y al contexto macroeconómico, mientras que las remesas son salarios externalizados que mantienen un flujo constante hacia los hogares dominicanos.

Esto refuerza el carácter de las remesas como mecanismo de reproducción social, asegurando consumo y subsistencia, frente a la inestabilidad y volatilidad de la inversión extranjera.

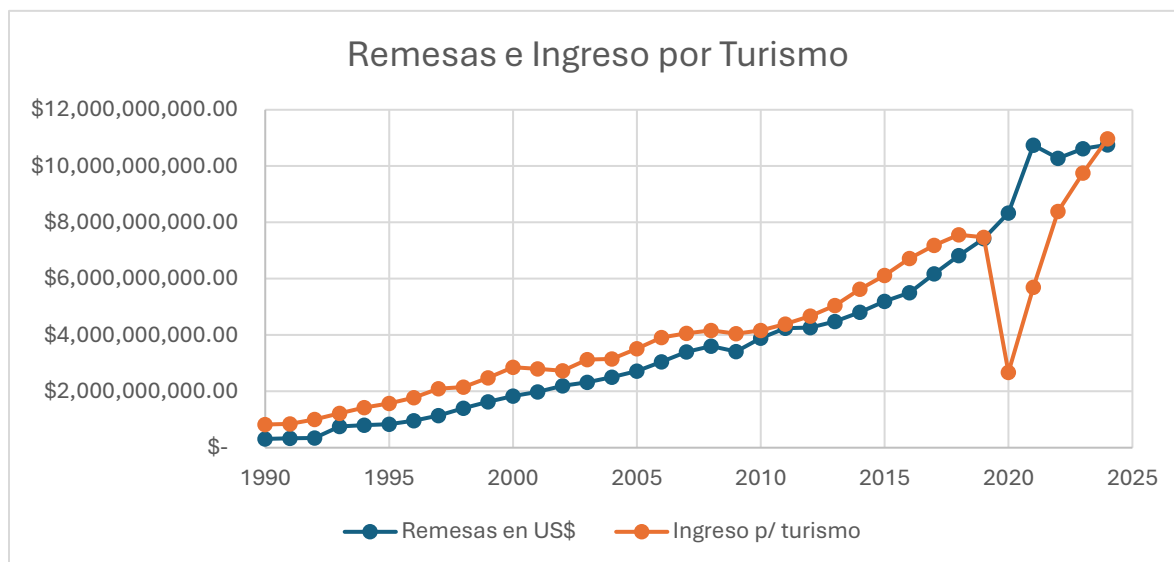
En tal sentido, aunque las remesas no generan inversión productiva directa, superan en magnitud a la IED y sostienen la balanza de pagos, lo que convierte a la diáspora en un actor económico más importante que el capital extranjero en la última década.

### 5.2.3 Remesas en comparación con los ingresos por turismo.

El turismo se ha convertido en una importante fuente de ingresos para la economía dominicana, vemos datos desde la década de los 90 donde tanto las remesas como turismo crecieron de manera sostenida. Hoy en día, ambas fuentes son casi equivalentes en magnitud, aunque con naturalezas distintas: el turismo depende de factores externos de mercado y coyuntura, mientras que las remesas son un fondo salarial anticíclico, que garantiza divisas aun en escenarios de crisis.

Durante los 2000 y 2010, las remesas crecieron de manera constante, mientras que el turismo también se expandió, pero con fluctuaciones. Para el 2015, las remesas eran US\$5,196 millones, equivalentes al 85% de los ingresos por turismo (US\$6,115 millones).

Ilustración 6. Remesas e ingresos por turismo en República Dominicana 1990-2024



Fuente: creación propia con datos del Banco Central y Banco Mundial

Para 2019, las remesas prácticamente igualaron al turismo: US\$7,420 millones en remesas vs. US\$7,471 millones en turismo. En 2020, el turismo se desplomó a US\$2,674 millones, mientras las remesas crecieron a US\$8,331 millones. Ese año, las remesas representaron más de 3 veces los ingresos por turismo, confirmando su papel anticíclico y vital para la estabilidad macroeconómica.

Tras la pandemia, el turismo se recupera con fuerza: en 2024 alcanza US\$10,972 millones, superando nuevamente a las remesas (US\$10,756 millones). Sin embargo, las remesas ya se consolidaron como un pilar gemelo del turismo: mientras en los 80 representaban menos del 50%, hoy equivalen a casi el 100% de los ingresos turísticos.

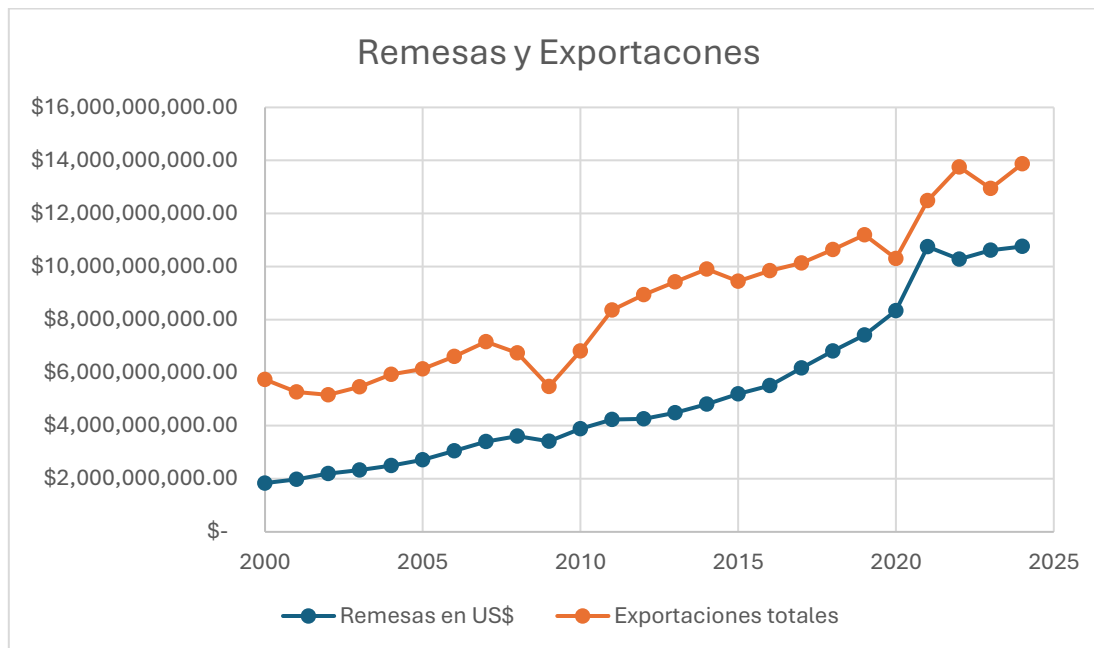
Las remesas, al provenir del trabajo migrante, no dependen de la llegada de turistas ni de la estabilidad de la industria, lo que explica su resiliencia en tiempos de crisis. El turismo genera divisas a través de servicios y capital externo, mientras que las remesas provienen de salarios transnacionales, lo que significa que el país obtiene divisas tanto de lo que produce localmente (turismo) como de lo que trabajan los dominicanos en el extranjero.

El punto de inflexión de 2020 muestra que, en condiciones extremas, las remesas pueden sostener la economía más que el turismo, actuando como un colchón financiero para los hogares y para la balanza de pagos.

### 5.2.4 Remesas e ingresos por exportaciones.

Las exportaciones dominicanas han mostrado un crecimiento paulatino, pasando de US\$5,736 millones en 2000 a US\$13,872 millones en 2024. El aumento es sostenido, pero con episodios de estancamiento o caída: destacan 2009 (crisis financiera global, exportaciones bajan a US\$5,483 millones) y 2020 (pandemia, caen a US\$10,301 millones). En la última década se consolidan por encima de los US\$10,000 millones.

Ilustración 7. Remesas y exportaciones en República Dominicana 2000-2024



Fuente: creación propia con datos del Banco Central y Banco Mundial

En 2000, las remesas equivalían al 32% de las exportaciones, a partir de 2010, ese peso creció sostenidamente hasta el 2020 cuando su proporción representó un 81% (máximo histórico, remesas casi igualan a las exportaciones). Posteriormente, en 2024, las remesas son equivalentes al 77% de las exportaciones totales, mostrando que son una fuente casi tan importante de divisas como la actividad exportadora formal.

Las remesas han alcanzado un rol casi parejo a las exportaciones en la generación de divisas. A diferencia de las exportaciones, que dependen de sectores productivos y competitividad externa, las remesas dependen de los salarios obtenidos por la diáspora en el extranjero.

Igual que con el turismo y la IED, las exportaciones caen por choques externos, mientras que las remesas aumentan, asegurando divisas y sosteniendo el ingreso y consumo de hogares.

Desde la perspectiva de fondo salarial, esto confirma que los ingresos externos de la economía dominicana provienen tanto del trabajo nacional (exportaciones) como del trabajo

transnacional (remesas), lo que genera una dependencia de la fuerza laboral migrante casi tan fuerte como la de la capacidad exportadora interna.

## 6 Conclusiones y anotaciones finales

Basado en el análisis de la evolución de las remesas en la República Dominicana y la aproximación teórica de las remesas como un fondo salarial (Canales, 2008), nos permite concluir que las remesas representan la materialización del trabajo migratorio y se han consolidado como un activo económico de alcance global.

Su principal aporte radica en su carácter anticíclico, ya que actúa como un colchón que garantiza el consumo básico de los hogares y contribuye a la estabilidad macroeconómica en contextos de crisis. Asimismo, elevan la calidad de vida de las familias receptoras, aunque su efecto no alcanza a producir transformaciones estructurales en la economía nacional. No obstante, también generan riesgos, al fomentar una dependencia externa y al sustituir, en cierta medida, el papel del Estado en la implementación.

Resulta central al evidenciar que las remesas constituyen un ingreso fundamental para la reproducción social de los hogares, con impactos diferenciados según el quintil de ingreso, la región y la condición urbana o rural. Se destinan principalmente a cubrir necesidades básicas como alimentación, vivienda, salud y educación, reforzando la subsistencia de las familias, aunque sin impulsar una transformación productiva sostenida. Su carácter anticíclico se hace evidente en momentos de crisis, como en 2009 o durante la pandemia de la COVID-19, cuando aumentaron y actuaron como un colchón frente al empobrecimiento. En el ámbito macroeconómico, las remesas han llegado a superar en algunos años a la Inversión Extranjera Directa ya rivalizar con los ingresos por turismo y exportaciones, consolidando su importancia dentro de la balanza de pagos. Más que constituyen un capital de inversión, representan la monetización del trabajo de la diáspora, un verdadero “fondo salarial” o “salario extendido” que sostiene a los hogares dominicanos desde el exterior.

Estas aproximaciones nos permiten concluir con las siguientes anotaciones finales:

1. Las remesas como monetización del trabajo migratorio: Las remesas representan la materialización de la fuerza de trabajo de la diáspora dominicana en el exterior. Su crecimiento masivo y sostenido demuestra que la emigración se ha convertido en una estrategia económica para millones de familias, convirtiendo la fuerza laboral dominicana en un activo económico global.
2. El rol anticíclico de las remesas como fondo salarial: A diferencia de otras fuentes de capital externo, las remesas muestran un comportamiento anticíclico, aumentando en momentos de crisis económica en la República Dominicana. Este patrón confirma que su función principal es actuar como un "colchón" financiero para los hogares, garantizando la subsistencia y el consumo básico, lo que a su vez estabiliza la macroeconomía.

3. Impacto social vs. impacto estructural: Si bien las remesas han mejorado la calidad de vida de muchas familias dominicanas, su uso principal para el consumo no genera un cambio estructural significativo. Las remesas permiten la reproducción social y la supervivencia, pero no se canaliza de manera masiva hacia la inversión productiva, lo que limita su capacidad para impulsar un desarrollo sostenible a largo plazo.
4. La dependencia como nuevo desafío: El alto porcentaje que las remesas representan en el PIB dominicano (superando el 10%) crea una nueva forma de dependencia externa. Este fenómeno puede desincentivar al Estado de asumir plenamente su rol en materia de protección social y bienestar, ya que el sector privado, a través de la diáspora, ya está cubriendo estas necesidades básicas de manera informal.

En última instancia, el impacto de las remesas depende directamente de cómo se incorporan a la estructura económica de cada sociedad y de la lógica que define su comportamiento macroeconómico.

5. Las remesas como solución individual a un problema colectivo: La migración, y por ende las remesas, se han convertido en una solución individual y familiar a problemas estructurales del país, como el desempleo y la falta de oportunidades. Aunque este flujo es vital, no aborda las causas de fondo que impulsan la emigración, lo que sugiere que la remesa es un recurso de la pobreza para sobrevivir al empobrecimiento, mas no una solución definitiva para el desarrollo.

## 7 Referencias

- Banco Central. (2020). Encuesta Nacional de Gastos e Ingresos de los Hogares (ENGIH 2018). Obtenido de <https://bancentral.gov.do/a/d/4795-banco-central-presenta-los-resultados-de-la-encuesta-nacional-de-gastos-e-ingresos-de-los-hogares-engih-2018>
- Banco Central de República Dominicana. (2022). *Informe de remesas familiares 2021*. Obtenido de <https://www.bancentral.gov.do/publicaciones-e-informes/informes-remesas>
- Banco Interamericano para el Desarrollo. (2023). *El papel de las remesas en Centroamérica, México y República Dominicana en el alivio a la pobreza*. Obtenido de <https://blogs.iadb.org/migracion/es/el-papel-de-las-remesas-en-centroamerica-mexico-y-republica-dominicana-en-el-alivio-a-la-pobreza/#:~:text=Las%20remesas%20contribuyen%20a%20reducir,cada%20uno%20de%20los%20pa%C3%ADses.>
- Bartolomé, R., & Valdez-Castro, P. (2023). *Casa, carro y negocio: Las aspiraciones de migrar en el noreste rural dominicano*. Instituto Nacional de Migración. Obtenido de <chrome-extension://efaidnbmnnnibpcajpcglclefindmkaj/https://inm.gob.do/transparencia/phocadownload/Publicaciones/2023/OCTUBRE/INM%20Libro%20Cara%20carro%20y%20negocio%20WEB.pdf>
- BID. (2023). *Remesas hacia América Latina y el Caribe en 2022: ¿el crecimiento llegó a su techo?* Obtenido de <https://blogs.iadb.org/migracion/es/remesas-hacia-america-latina-y-el-caribe-en-2022-el-crecimiento-llego-a-su-techo/>
- Boisier, S. (2001). ¿Hay espacio para el desarrollo local en la globalización? *Revista CEPAL*, 39-56.
- Canales, A. (2008). Capítulo I. El significado económico de las remesas: un debate inconcluso. En C. N. México, *Vivir del Norte. Remesa, desarrollo y pobreza en México* (Vol. 11, págs. 23-52). Obtenido de <chrome-extension://efaidnbmnnnibpcajpcglclefindmkaj/https://www.redalyc.org/pdf/660/66011754001.pdf>
- Canales, A. (2008). Remesas y desarrollo en América Latina. Una relación en busca de teoría. *Migración y desarrollo*(11), 5-30. Recuperado el 23 de 07 de 2025, de [https://www.scielo.org.mx/scielo.php?script=sci\\_arttext&pid=S1870-75992008000200001](https://www.scielo.org.mx/scielo.php?script=sci_arttext&pid=S1870-75992008000200001)
- Canales, A. (2008). *Vivir del Norte. Remesas, desarrollo y pobreza en México*. Consejo Nacional de Población. Obtenido de <chrome-extension://efaidnbmnnnibpcajpcglclefindmkaj/https://www.consejonacionaldepoblacion.gob.mx/publicaciones/2008/07/Vivir%20del%20Norte.pdf>

extension://efaidnbmnnnibpcajpcglclefindmkaj/http://www.omi.gob.mx/work/mode  
ls/OMI/Resource/472/canales2008.pdf

CEPAL. (2022). *Estudio Económico de América Latina y el Caribe Dinámica y desafíos de la inversión para impulsar una recuperación sostenible e inclusiva*. CEPAL.

Obtenido de chrome-

extension://efaidnbmnnnibpcajpcglclefindmkaj/https://repositorio.cepal.org/server/a  
pi/core/bitstreams/f221aa4c-8df5-439f-aaa4-f4b1bb5c0e82/content

Delgado Wise, R. M. (2004). Delgado Wise, R., Márquez Covarrubias, H., & Rodríguez  
Ramírez, H. (2004). Organizaciones transnacionales de migrantes y desarrollo  
regional en Zacatecas. En *Migraciones Internacionales* (págs. 159-181).

Espinosa, C. (2024). *Los países que más remesas envían y reciben*. Banco Mundial y  
Organización Internacional para las Migraciones. Obtenido de  
<https://es.statista.com/grafico/30840/principales-paises-de-origen-y-de-destino-de-remesas-internacionales/>

Flasco Ecuador. (2014). Migración y desarrollo: interrogantes y propuestas sobre el vínculo  
desde la experiencia latinoamericana. En G. Herrera, & M. Eguiguren, *El vínculo  
entre migración y desarrollo a debate Miradas desde Ecuador y América Latina*  
(pág. 33). Flasco Ecuador. Obtenido de chrome-  
extension://efaidnbmnnnibpcajpcglclefindmkaj/https://biblio.flascoandes.edu.ec/libr  
os/digital/54716.pdf

Fondo Monetario Internacional. (2009). Remesas. En *Manual de Balanza de Pagos y  
Posición de Inversión Internacional (MBP6)* (págs. 293-298). Obtenido de  
<https://www.imf.org/external/pubs/ft/bop/2007/bopman6.htm>

Gómez P., E. (2019). *Impacto de las remesas sobre el alivio de la pobreza*. Ministerio de  
Economía, Planificación y Desarrollo. Obtenido de chrome-  
extension://efaidnbmnnnibpcajpcglclefindmkaj/https://mepyd.gob.do/wp-  
content/uploads/drive/UAAES/Textos%20de%20Discusion/td-no-  
30%20Impacto%20de%20las%20remesas%20sobre%20el%20alivio%20de%20la%  
20pobreza.pdf

Lizardo, J. (11 de 06 de 2025). Remesas familiares y el desarrollo nacional. *Periódico Hoy*.  
Obtenido de <https://hoy.com.do/remesas-familiares-y-el-desarrollo-nacional/>

Lozano, F. (2005). Tendencias actuales de las remesas de migrantes en América Latina y el  
Caribe: una evaluación de su importancia económica y social. En S. E. (CAF), *Las  
remesas de migrantes en América Latina y el Caribe: ¿Una alternativa de  
desarrollo?* (págs. 26-27). Sistema Económico Latinoamericano (SELA) y  
Corporación Andina de Fomento (CAF). Obtenido de chrome-

extension://efaidnbmnnnibpcajpcglclefindmkaj/https://scioteca.caf.com/bitstream/handle/123456789/487/45.pdf

Malpass, D. (06 de 12 de 2022). *Las remesas son un estabilizador económico fundamental*. Obtenido de Banco Mundial Blogs: <https://blogs.worldbank.org/es/voices/las-remesas-son-un-estabilizador-economico-fundamental>

Marrow, B., & Batalova, J. (13 de 08 de 2024). *Inmigrantes de la República Dominicana en Estados Unidos*. Migration Policy Institute. Obtenido de <https://www.migrationpolicy.org/article/inmigrantes-de-la-republica-dominicana-a-los-estados-unidos>

Massey, D. S., Arango, J., Hugo, G., Kouaouci, A., Pellegrino, A., & Taylor, J. (2008). La nueva teoría económica de la migración. En *Teorías de migración internacional: una revisión y aproximación*.

Melo, M. F. (2025). Los países que más dependen de las remesas. Obtenido de <https://es.statista.com/grafico/33989/paises-que-dependen-de-las-remesas/>

Migration Policy Institute. (28 de 07 de 2025). *Tendencias de las remesas a lo largo del tiempo*. Obtenido de Migration Policy Institute (PMI) Data Hub: <https://www.migrationpolicy.org/programs/data-hub/charts/remittance-trends-over-time?width=1000&height=850&iframe=true>

Ocampo. (2005). *Más allá del Consenso de Washington: una agenda de desarrollo para América Latina*.

Oficina Nacional de Estadística. (2013). *Evolución de las remesas internacionales que reciben los hogares en República Dominicana a partir de las encuestas ENHOGAR 2007 y 2011*. Obtenido de chrome-extension://efaidnbmnnnibpcajpcglclefindmkaj/https://one.gob.do/media/qfcp3x00/bolet%C3%ADnpanoramaestad%C3%ADstico57evoluci%C3%B3ndelasremesasinternacionalesquerecibenloshogaresenrepremdomenhogar2007-2011jun2013.pdf

OIM. (2017). *Documento temático para el Pacto Mundial-Remesas*.

OIM. (15 de 06 de 2022). *Portal de datos sobre migración*. Obtenido de <https://www.migrationdataportal.org/es/themes/remesas>

OIM. (2023). *Informe sobre las migraciones en el mundo 2022*. Obtenido de <https://publications.iom.int>

Organización Internacional para las Migraciones (OIM) e Instituto Nacional de Migración de República Dominicana (INM RD). (2017). *Perfil Migratorio de República Dominicana*. Santo Domingo. Obtenido de chrome-

extension://efaidnbmnnnibpcajpcglclefindmkaj/https://kmhub.iom.int/sites/default/files/perfil\_migratorio\_rd.pdf

Organización Internacional para las Migraciones. (2024). *El Impacto de las Remesas en la Economía Dominicana: Un reto de sostenibilidad y desarrollo*. Obtenido de <https://dominicanrepublic.iom.int/es/news/el-impacto-de-las-remesas-en-la-economia-dominicana-un-reto-de-sostenibilidad-y-desarrollo#:~:text=Es%20muy%20probable%20que%20m%C3%A1s%20de%20la,pa%C3%ADs%20complementando%20el%20turismo%20y%20las%20exportaciones>

Orozco, M. (2012). *América Latina y el Caribe: desarrollo, migración y remesas*. Flacso.

Portes, A. (2023). Conferencia magistral Migración y Desarrollo: una revisión de las tendencias globales. Santo Domingo: Intituto Nacional de Migración.

Rapoport, H., & Docquier, F. (2005). *The Economics of Migrants' Remittances*. Institute for the Study of Labor. Obtenido de <chrome-extension://efaidnbmnnnibpcajpcglclefindmkaj/https://docs.iza.org/dp1531.pdf>

Ratha, D. (2023). *El dinero que los trabajadores migratorios envían a sus hogares proporciona ingresos estables a millones de personas en los países en desarrollo*. Fondo Monetario Internacional. Obtenido de <https://www.imf.org/es/Publications/fandd/issues/2023/09/B2B-resilient-remittances-dilip-ratha>

Redacción/elCorreo.do. (04 de 09 de 2020). *El Correo*. Recuperado el 228 de 07 de 2025, de A Wilfredo Lozano le preocupan más los 7,000 MM envían los dominicanos que el masivo ingreso de ilegales a RD

Sims, J., & Romero, J. (2013). La crisis de la deuda latinoamericana de la década de 1980. *Federal Reserve History*. Obtenido de <https://www.federalreservehistory.org/essays/latin-american-debt-crisis>

UN DESA. (2025).

World Bank. (2020). *Migration and Development Brief 32: COVID-19 Crisis Through a Migration Lens*. © World Bank. Obtenido de <http://hdl.handle.net/10986/33634>  
License: CC BY 3.0 IGO.

## Índice de ilustraciones

Ilustración 1. Remesas e ingresos corrientes según quintil .....	37
Ilustración 2. Gasto de consumo de hogares por finalidad.....	39
Ilustración 3. Gasto, ingreso y balance promedio por hogar. ....	40
Ilustración 4. Remesas y Producto Interno Bruto en República Dominicana 1991-2024....	41
Ilustración 5. Remesas e Inversión Extranjera Directa en República Dominicana 1993-2024 .....	43
Ilustración 6. Remesas e ingresos por turismo en República Dominicana 1990-2024 .....	44
Ilustración 7. Remesas y exportaciones en República Dominicana 2000-2024.....	45

## Índice de tablas

Tabla 1. Cronología de la migración internacional dominicana .....	25
Tabla 2. Relación de gastos e ingresos en hogares por quintiles .....	40