



.....

MANUAL DEL COMITÉ DE COORDINACIÓN

**Grupo Oficial de Estudiantes
Voluntarios UNIBE**

Año 2024

CRÉDITOS

Encargadas del diseño y diagramación del manual:

Lidia Piña Holguin

Estudiante de Medicina, 22-0228

Pedribel Pión Rijo

Estudiante de Ingeniería en TIC, 24-0429

Creación de contenido:

Bianca Lajara Báez

Coordinadora de Compromiso Comunitario

Revisión de contenido:

Dra. Loraine Amell Bogaert

Vicerrectora de Vinculación e Internacionalización

TABLA DE CONTENIDO

2

Misión y Visión

4

**Comité de estudiantes
voluntarios**

6

Proceso de postulación

8

Roles del comité

13

**Feria del Voluntariado
UNIBE**

18

**Reconocimientos a
voluntarios**

19

**U-Serve: Aula virtual de
voluntariado**



GRUPO OFICIAL DE ESTUDIANTES VOLUNTARIOS UNIBE

“Nuestra visión es ser reconocidos como agentes de cambio, líderes en servicio comunitario, impulsando transformaciones relevantes en nuestra sociedad.”



VICERRECTORÍA
DE VINCULACIÓN E
INTERNACIONALIZACIÓN
UNIBE

La Unidad de Compromiso Comunitario forma parte de la estructura de la Vicerrectoría de Vinculación e Internacionalización de la Universidad Iberoamericana.

MISIÓN

Garantizar la vinculación efectiva de la universidad con el medio y liderar la estrategia de internacionalización institucional, fomentando los lazos de cooperación e integración con instituciones locales extranjeras, generando espacios de colaboración y contribución a la sociedad.

VISIÓN

Ser una institución de educación superior que impacte positivamente el medio, a través de la formación integral de profesionales con compromiso ciudadano y comunitario, con competencias globales para incidir y contribuir a la búsqueda de soluciones que demanda la sociedad.

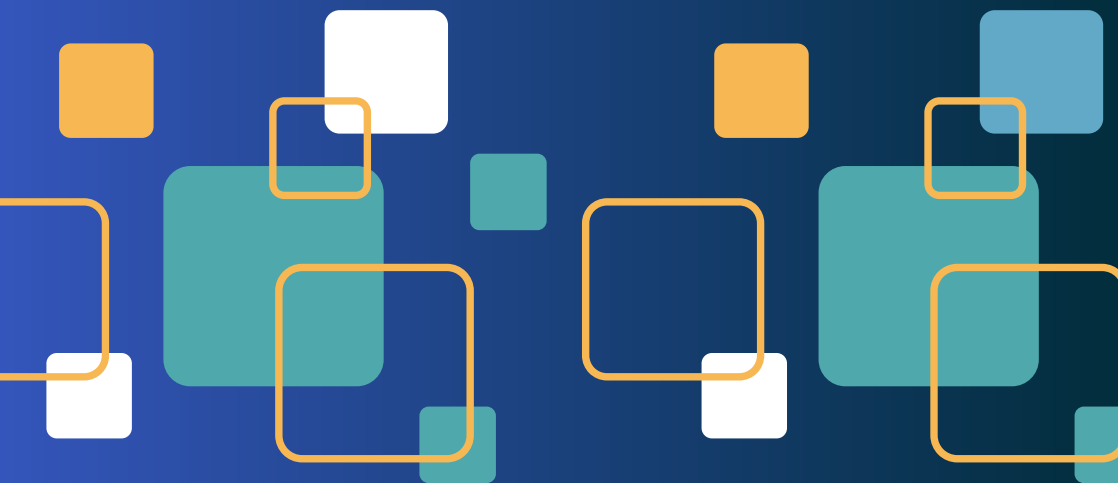
La unidad de Compromiso Comunitario tiene como metas:

- Implementar medición de impacto para QS tracking de nuestra universidad en temas de acción social y voluntariado,
- Articular con escuelas actividades de servicio comunitario de manera sistemática y con intencionalidad pedagógica, como dicta el Modelo Educativo Unibe.
- Realizar al menos una actividad o proyecto anual de servicio comunitario,
- Liderar y articular las iniciativas de voluntariado y servicio comunitario de Unibe.

COMITE DE ESTUDITANTES VOLUNTARIOS

Este comité tiene como objetivo reunir estudiantes activos que quieran ser líderes dentro de nuestra comunidad académica y contribuir a la organización y planificación de las actividades de voluntariado que se realizan dentro y fuera del campus universitario.

COMITÉ DE ESTUDIANTES VOLUNTARIOS UNIBE





CUMPLIMIENTO CON LA LEY 61-13 RÉGIMEN JURÍDICO DEL VOLUNTARIADO EN LA REPÚBLICA DOMINICANA

Según la ley 61-13, y el decreto 2003722, Reglamento de aplicación de la ley 61-13, el grupo oficial de estudiantes voluntarios UNIBE ejecuta e implementa iniciativas y actividades que tributan las siguientes áreas del servicio:

- Ambiental.
- Asistencia social.
- Educativo.
- Deportivo.
- Cooperativo.
- Promoción y defensor de derechos humanos.
- Ayuda humanitaria.
- Cooperación internacional.
- Participación en iniciativas institucionales como voluntarios.

Además, las actividades de voluntariado y distintos grupos de interés de la universidad orientados a la acción social apoyan y abogan por los derechos de sus voluntarios.

PROCESO DE POSTULACIÓN Y SELECCIÓN DEL COMITÉ DE ESTUDIANTES VOLUNTARIOS

PERÍODO DE GESTIÓN

- Cada rol dentro del comité puede gestionar no más de dos semestres corridos (equivalente a ocho meses) del calendario académico.

CRITERIOS DE POSTULACIÓN

- Ser estudiante activo de la universidad en cualquier programa académico.
- Contar con disponibilidad mínima de 4 horas semanales para actividades y reuniones de seguimiento .

¿CÓMO POSTULARSE?

Se hace un llamado de manera virtual a través de nuestra cuenta de Instagram y nuestra comunidad de Whatsapp con un formulario para que los interesados sometan su postulación

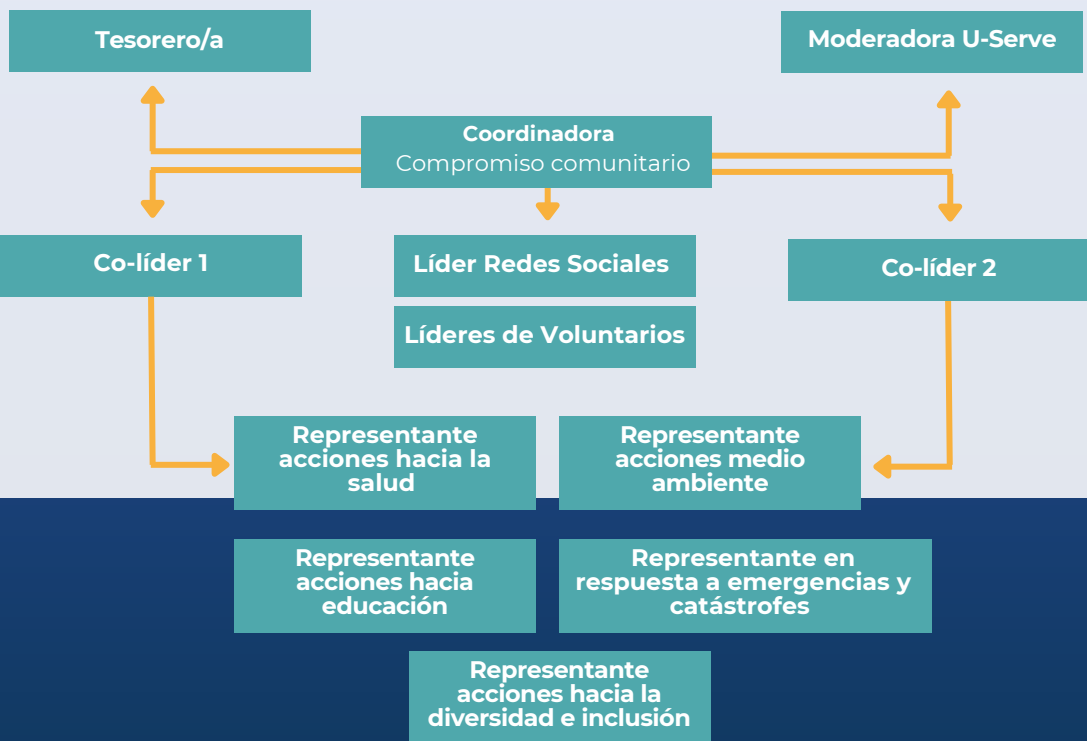
¿CÓMO SE ELIGE EL COMITÉ?

- Junto al coordinador de compromiso comunitario se reúne el comité actual para revisar las postulaciones y seleccionar los estudiantes tomando en cuenta que los estudiantes cumplan los criterios, y garantizando que sea una muestra diversa que represente carreras de distintas disciplinas, en distintas etapas de su vida universitaria, y que cuentan con la motivación suficiente para cumplir su rol.

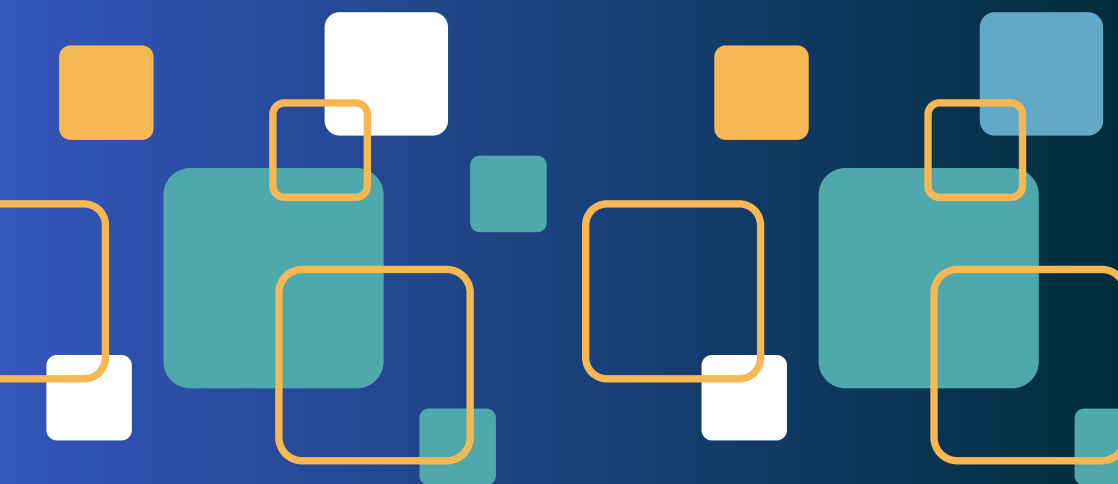
INFORME FINAL

- Cada gestión es responsable de emitir un informe final de sus actividades y logros alcanzados.

ESTRUCTURA DEL COMITÉ DE ESTUDIANTES VOLUNTARIOS



ROLES DEL COMITÉ DE COORDINACIÓN



COORDINADOR/A

DE COMPROMISO COMUNITARIO



Es la líder principal y la figura de más alto rango dentro del grupo oficial de estudiantes voluntarios de UNIBE.

Este rol administrativo actúa como el enlace principal entre el grupo de voluntarios y la universidad, asegurando que las actividades y proyectos del grupo estén alineados con los objetivos institucionales y se beneficien del apoyo de la universidad.

RESPONSABILIDADES

- **Enlace con la Universidad:** Mantener una comunicación constante y efectiva con las distintas escuelas o facultades de la universidad. Informando sobre las actividades, necesidades y logros del grupo de voluntarios.
- **Gestión de Oportunidades de Voluntariado:** Coordinar con organizaciones, socios externos y/o entidades internacionales para identificar nuevas oportunidades de voluntariado. Además, seleccionar proyectos y actividades que se alineen con la misión y visión del grupo.
- **Supervisión y coordinación:** Facilitar la colaboración y comunicación entre los diferentes equipos y comités dentro del grupo. Organizar y liderar reuniones regulares para discutir el progreso, resolver problemas y planificar futuras actividades.
- **Representación y promoción:** Representar al grupo de voluntarios en eventos, reuniones y actividades oficiales dentro y fuera de la universidad.

ESTRUCTURA DEL COMITÉ DE ESTUDIANTES VOLUNTARIOS

Líderes de voluntarios

Los Co-líderes del Grupo de Voluntariados son los segundos al mando y trabajan estrechamente con la Coordinadora para garantizar la buena marcha del grupo. Su función es apoyar a la Coordinadora en la gestión y coordinación de las actividades y actuar como puntos de contacto adicionales para las fundaciones y organizaciones colaboradoras.

Co-líder 1



Coordinación Externa: Enfocarse en la organización y coordinación del grupo. Planificar y gestionar las reuniones del grupo, asegurando que los miembros estén bien informados y preparados. Focalizarse en la comunicación y coordinación con las fundaciones y organizaciones externas. Gestionar las relaciones y colaboraciones dentro del servicio comunitario, asegurando una buena cooperación y entendimiento.

Co-líder 2



Coordinación interna: Supervisar la logística de las actividades y asegurar que todos los recursos necesarios estén disponibles. Llevar un registro detallado de los pendientes y tareas asignadas a los miembros del grupo. Hacer seguimiento del progreso de las tareas y asegurarse de que se completen en tiempo y forma. Enviar recordatorios semanales o quincenales a los miembros del grupo sobre las oportunidades de voluntariado disponibles.

Líder Redes Sociales



La/El Líder del Grupo de Manejo de Redes es responsable de gestionar la presencia en línea y la comunicación digital del grupo de voluntarios de UNIBE. Esta persona supervisa y controla todo el contenido que se publica en las redes sociales y otras plataformas digitales, asegurando que las publicaciones reflejen adecuadamente la misión y visión del grupo.

ESTRUCTURA DEL COMITÉ DE ESTUDIANTES VOLUNTARIOS

Tesorera



La Tesorera del Grupo de Voluntariados es responsable de la gestión financiera del grupo. Esta persona maneja el presupuesto, lleva el control del dinero, y asegura una distribución adecuada y transparente de los fondos recolectados. Además, la Tesorera se encarga de realizar las compras necesarias para las actividades y proyectos del grupo.

Representantes

Son responsables de identificar y coordinar oportunidades de voluntariado en sus respectivos ámbitos. Su objetivo es promover iniciativas que beneficien a la comunidad en estas áreas específicas.



Salud



Emergencias



Diversidad
e inclusión



Educación



Medio
Ambiente

ESTRUCTURA DEL COMITÉ DE ESTUDIANTES VOLUNTARIOS

Líderes de voluntarios

Los Co-líderes del Grupo de Voluntariados son los segundos al mando y trabajan estrechamente con la Coordinadora para garantizar la buena marcha del grupo. Su función es apoyar a la Coordinadora en la gestión y coordinación de las actividades y actuar como puntos de contacto adicionales para las fundaciones y organizaciones colaboradoras.

Relaciones
Públicas



El Responsable de Relaciones Públicas del Grupo de Voluntariados se encarga de gestionar y coordinar la presencia del grupo en la página web de la universidad. Su objetivo es mantener actualizada la información sobre las actividades del grupo y asegurar una comunicación efectiva con la comunidad universitaria.

- **Gestión del Campus Virtual:** Actualizar el campus virtual con información relevante sobre las actividades y proyectos del grupo de voluntarios. Asegurarse de que los contenidos estén actualizados, sean precisos y reflejen adecuadamente la misión y visión del grupo.
- **Coordinación de Contenidos:** Colaborar con los líderes del grupo para recopilar y organizar la información que se publicará en la página web y el campus virtual.

La Unidad de Compromiso Comunitario realiza una actividad anual, cuya coordinación es parte de los compromisos de este comité de la mano del coordinador/a administrativo de la unidad:

FERIA ANUAL DE VOLUNTARIADO UNIBE



La Feria de Voluntariado se lleva a cabo el **28 de febrero** en conmemoración del Día Mundial de las ONGs. Esta fecha es especialmente significativa ya que celebra el importante trabajo y contribuciones de las organizaciones no gubernamentales a nivel global, resaltando su impacto en la sociedad y motivando a los estudiantes a involucrarse en estas iniciativas.

CELEBRANDO NUESTRAS ONGS Y ASFLS

El evento se extiende desde las 9 de la mañana hasta las 4 de la tarde, puede variar, pero para asegurar la mayor visibilidad y participación posible de los estudiantes, permitiendo que aquellos con diferentes horarios de clase puedan asistir y conocer las diversas oportunidades de voluntariado disponibles.


La feria se realiza en la plazoleta techada, el área más pública y concurrida del campus, proporcionando un espacio accesible y visible para que todas las ONGs presentes puedan interactuar con los estudiantes. Además, se instala un pequeño bazar, creando un ambiente dinámico y atractivo que fomenta la interacción y el compromiso.


Tiene como principal objetivo motivar a los y las estudiantes a inscribirse en diversas iniciativas de servicio comunitario, brindándoles la oportunidad de explorar las múltiples formas en que pueden contribuir al bienestar de la sociedad.



LISTADO DE ONGS ALIADAS A UNIBE

1. Aldeas Infantiles SOS
2. Aprendices con Don Bosco.
3. Asociación de personas con discapacidad físico-motora (ASODIFIMO)
4. Asociación Dominicana de Rehabilitación
5. Asociación Dominicana de Síndrome de Down
6. Asociación Nacional de Sordos (ANSORDO)
7. Asociación Tu, Mujer inc.
8. Ayuntamiento Juvenil de la provincia Peravia
9. Banesco
10. Buckner Dominicana
11. Cámara de Diputados
12. Casa de acogida Aide et Action (Guaricanos)
13. CENTRO BONO
14. Centro Cultural Turístico "Guanín"
15. Centro de Desarrollo Integral Jesús El Mesías
16. Centro de Formación Sai Baba en la Vega
17. Children International República Dominicana
18. Círculo de mujeres con discapacidad (CIMUDIS)
19. Clínica-Fundación Cruz Jiminián
20. Clínica de la Familia La Romana
21. Club Rotario Santo Domingo Innovador
22. Club Rotario Santo Domingo Herrera
23. Colegio LOYOLA
24. Comunidad de Cevicos, Cotui.
25. Comunidad de Juan de Herrera, San Juan
26. Comunidad de Las Malvinas II
27. Comunidad de Pizarrete, Bani
28. Comunidad de Río Limpio en Elías Pina
29. Comunidad de Villa Mella
30. Comunidad el Llano de Elías Pina
31. Comunidad El Llano, Bani
32. Cruz Roja Dominicana
33. Defensor del Pueblo de República Dominicana
34. Despacho de la Primera Dama (CAID)
35. Dirección General de Programas Especiales de la Presidencia
36. El Leprocomio en Nigua, San Cristóbal

- 
37. Escala Solar
 38. Escuela Arte y Oficio
 39. Escuela Hogar Nuestros Pequeños Hermanos
 40. Escuela El Primavera
 41. Escuela María Fanny Encarnación
 42. Escuelas COPA en los bateyes de Barahona
 43. Espacios de Esperanza –EDUCA- Haina
 44. Fe y Alegría Dominicana
 45. Fundación Amigos contra el Cáncer Infantil (FACCI)
 46. Fundación Apoyo al Hemofílico
 47. Fundación de Jóvenes Dominicanos – Chinos
 48. Fundación Dominicana de Autismo
 49. Fundación Dominicana de Ciegos Incorporada (FUDCI)
 50. Fundación Dominicana de Desarrollo
 51. Fundación Ecológica Punta Cana
 52. Fundación Forjando un Futuro
 53. Fundación Ghetto2Garden
 54. Fundación Heart Care Dominicana
 55. Fundación Krysallis
 56. Fundación Manos Arrugadas
 57. Fundación Manos Unidas por Autismo
 58. Fundación Maria Batlle
 59. Fundación Mujeres en Restauración
 60. Fundación Nido para Ángeles
 61. Fundación ORANGE
 62. Fundación Pediátrica por un Mañana
 63. Fundación Pedro Martínez: Hay Poder en APRENDER
 64. Fundación Pleiades for Christ
 65. Fundación Plenitud
 66. Fundación San Valero, Dominicana
 67. Fundación Tropicalia
 68. Good Neighbors República Dominicana
 69. Guardería Parroquial el Almendro
 70. Hogar Escuela Doña Chucha
 71. Hogar Escuela Santo Domingo Savio (Los Guandules)
 72. Hospital Psiquiátrico Padre Billini
 73. Hostos Dream Project
 74. Instituto Oncológico Dr. Heriberto Pieter
 75. La Casa Rosada
 76. La Escuela Vedruna en Las Palmas Herrera

- 
77. La Fundación Manuel Alvarez Reyes Inc (FUNDAMAR)
 78. La Mancomunidad del Gran Santo Domingo
 79. Major League Baseball
 80. Ministerio de Medio Ambiente: Apadrinamiento de Área Protegida Las Malvinas y
 81. Muchachos y Muchachas con Don Bosco
 82. Orfanato Niños de Cristo, La Romana
 83. Pastoral Materno infantil
 84. Plan Nacional de Alfabetización Quisqueya Aprende Contigo
 85. Pyhex
 86. Red Dominicana del Voluntariado Universitario (REDOVO)
 87. Red Iberoamericana de entidades de personas con discapacidad física (LA RED)
 88. Rush University Y Community Empowerment
 89. Ser Eco
 90. Servicio de Voluntariado Ignacio de la República Dominicana (SERVIR - D)
 91. Techo para mi país
 92. Universidad Abierta para Adultos UAPA
 93. Vicepresidencia de la República Dominicana
 94. Vida sin Violencia
 95. Villa Bendición.
 96. Visión Mundial
 97. Fundación Ser ECO
 98. Fundación Mujeres en Restauración

Este listado corresponde a los convenios suscritos por Unibe para promover el servicio comunitario, pero no se limita a estas organizaciones o fundaciones. El mismo es revisado y actualizado de manera periódica.

Reconocimientos

CATEGORÍAS Y REQUISITOS

- **Voluntario/a del año:**
 - Conciencia y acción en campus y comunidad
 - Asistencia a actividades de voluntariado
 - Horas de voluntariado (más de 10 horas)
 - Colaboración con la Unidad de Compromiso Comunitario
 - Pertenencia al aula virtual U-SERVE
- **Líder Estrella del Año:**
 - Habilidades fuertes de liderazgo
 - Influencia positiva
 - **Colaboración continua a iniciativas junto a docentes**
 - Participación y membresía activa en el comité de estudiantes voluntarios
 - Pertenencia al aula virtual U-SERVE
- **Voluntario/a Rockstar:**
 - Asistencia a reuniones y actividades semestrales del grupo oficial de voluntarios
 - Horas de voluntariado (más de 20 horas)
 - Contribución significativa en actividades de voluntariado dentro y fuera del aula
 - Pertenencia al aula virtual U-SERVE

PROCESO DE POSTULACIÓN

- Al inicio de cada semestre, se emite un llamado por nuestras redes sociales con un formulario que se debe llenar. En el mismo, cada estudiante puede postularse a sí mismo, anexando sus evidencias.
- Las evidencias en el aula U-SERVE son necesarias para poder recibir cualquier de estos reconocimientos.

ENTREGA DE RECONOCIMIENTOS

- Estos reconocimientos y otros galardones emitidos por la unidad se entregan de manera anual, durante la Jornada de Compromiso Comunitario liderada por Ciclo de Estudios Generales.

Parte de los beneficios de ser voluntario estudiantil es la emisión de certificados de participación por cada actividad realizada. Esto permite al voluntario o voluntaria contabilizar sus horas de voluntariado y ser considerado para reconocimientos.

Este proceso es posible a través del aula virtual U-Serve.

U-Serve

U-Serve es un aula virtual donde todo estudiante o docente activo podrá unirse a nuestras actividades de voluntariado.

¿CÓMO UNIRSE?

PASO 1

Solicita acceso al aula U-SERVE, con tu nombre y matrícula al correo b.lajara@unibe.edu.do

PASO 2

De 2-3 días tendrás acceso al aula virtual en tu BlackBoard.

En el aula encontrarás las oportunidades de voluntariado vigentes. Cada una de las oportunidades aparecerán como una asignación que vale puntos. Los puntos son equivalentes a horas.

Este registro ayuda al reconocimiento de nuestros voluntarios y a la certificación de estas horas realizadas.





VICERRECTORÍA
DE VINCULACIÓN E
INTERNACIONALIZACIÓN
UNIBE

UNIBE | COMPROMISO
COMUNITARIO



Para más información:
[@voluntarios.unibe](#) | B.lajara@unibe.edu.do

Universidad Iberoamericana (UNIBE)
Av. Francia No.129, Gazcue, Santo Domingo, Rep. Dom.